

UNIVERSIDADE TECNOLÓGICA FEDERAL DO PARANÁ
SUPERIOR DE TECNOLOGIA EM DESIGN DE MODA

CÉLIA TERESINHA DALLAGO

**A CONFECÇÃO DE CAMISETAS POLO MASCULINAS ATRAVÉS DA
REUTILIZAÇÃO DOS RETALHOS GERADOS NO CORTE DE MALHARIA**

TRABALHO DE CONCLUSÃO DE CURSO

APUCARANA
2014

CÉLIA TERESINHA DALLAGO

**A CONFEÇÃO DE CAMISETAS POLO MASCULINAS ATRAVÉS DA
REUTILIZAÇÃO DOS RETALHOS GERADOS NO CORTE DE MALHARIA**

Trabalho de Conclusão de Curso apresentada
como requisito parcial à obtenção do título de
Tecnólogo em Design de Moda, Campus
Apucarana, da Universidade Tecnológica Federal
do Paraná.

Orientador(a) Prof^a Débora Mizubuti Brito

APUCARANA
2014



Ministério da Educação
Universidade Tecnológica Federal do Paraná
Câmpus Apucarana
CODEM – Coordenação do Curso Superior de
Tecnologia em Design de Moda



TERMO DE APROVAÇÃO
Título do Trabalho de Conclusão de Curso Nº 130
A confecção de camisetas polo masculina, através da reutilização dos retalhos gerados no corte de malharia
por

CELIA TERESINHA DALLAGO

Este Trabalho de Conclusão de Curso foi apresentado aos cinco dias do mês de dezembro do ano de dois mil e quatorze, às vinte horas, como requisito parcial para a obtenção do título de Tecnólogo em Design de Moda, linha de pesquisa Processo de Desenvolvimento de Produto, do Curso Superior em Tecnologia em Design de Moda da UTFPR – Universidade Tecnológica Federal do Paraná. A candidata foi arguida pela banca examinadora composta pelos professores abaixo assinados. Após deliberação, a banca examinadora considerou o trabalho aprovado.

PROFESSOR(A) DÉBORA MIZUBUTI BRITO – ORIENTADOR(A)

PROFESSOR(A) GABRIELA MARTINS DE CAMARGO – EXAMINADOR(A)

PROFESSOR(A) JANETI MARQUES D'ANDREA – EXAMINADOR(A)

“A Folha de Aprovação assinada encontra-se na Coordenação do Curso”.

RESUMO

DALLAGO, Célia Teresinha. A confecção de camisetas polos masculinas através da reutilização dos retalhos gerados no corte de malharia. 2014. 92p. Projeto de Pesquisa do Curso Superior de Tecnologia em Design de Moda - Universidade Tecnológica Federal do Paraná. Apucarana, 2014.

Considerando-se as preocupações ambientais e as leis que orientam o descarte de resíduos sólidos, o presente trabalho propõe o aproveitamento dos retalhos gerados no corte de malharia. Após análise de resultados obtidos, por meio de pesquisa realizada na empresa Ponto Sul, o processo de desenvolvimento de produto foi readequado levando em consideração a matéria prima disponível visando a produção de uma segunda marca para a empresa focada no segmento de camiseta polo masculina.

Palavras-chave: Eco-design, Retalho, Aproveitamento, Modelagem, Camisetaria polo.

ABSTRACT

DALLAGO, Celia Teresinha. **The making of men's polo shirts by reusing scraps generated in cutting knitting**. 2014. 92p. Completion of course work (Degree in Fashion Technology) Technology -University Federal do Paraná, Apucarana, 2014.

Considering the environmental concerns and the laws that govern the disposal of solid waste, this work proposes the reuse of scraps generated in cutting knitting. After analyzing the results obtained by means of action research conducted in South Point company, the process of product development will be reconfigured taking into account the raw materials available in order to produce a second brand for the company focused on the hosiery segment polo male

Keywords: Eco-Design, Retail, Reuse, Modeling, Polo shirt shop.

LISTA DE FIGURAS

Figura 1 - Sobras de malha piquet	20
Figura 2 - Estoque de sobras de malha piquet.....	20
Figura 3 - Sobras golas retilínea	21
Figura 4 - Pesagem de sobra de malhas	21
Figura 5 - Logo da marca	27
Figura 6 – Modelo Lacoste.....	28
Figura 7 – Modelo Lacoste	28
Figura 8 – Modelo Lacoste.....	29
Figura 9 – Jeep Troller	29
Figura 10 - Etiqueta e <i>Tags</i>	31
Figura 11 - Embalagem caixa.....	31
Figura 12 – Público alvo.....	32
Figura 13 – Macrotendência.....	33
Figura 14 – Macrotendência.....	33
Figura 15 - Trends Color Blocking (Stylesight).....	34
Figura 16 - Painel semântico.....	37
Figura 17 - Cartela de cores.....	38
Figura 18 - Cartela de materiais	38
Figura 19 - <i>Shape</i>	39
Figura 20 - Look 01	40
Figura 21 - Look 02	40
Figura 22 - Look 03	41
Figura 23 - Look 04	41
Figura 24 - Look 05	42
Figura 25 - Look 06	42
Figura 26 - Look 07	43
Figura 27 - Look 08	43
Figura 28 - Look 09	44
Figura 29 - Look 10	44
Figura 30 - Look 11	45
Figura 31 - Look 12	45

Figura 32 - Look 13	46
Figura 33 - Look 14	46
Figura 34 - Look 15	47
Figura 35 - Look 16	47
Figura 36 - Look 17	48
Figura 37 - Look 18	48
Figura 38 - Look 19	49
Figura 39 - Look 20	49
Figura 40 - Look 21	50
Figura 41 - Look 22	50
Figura 42 - Look 23	51
Figura 43 - Look 24	51
Figura 44 - Look 25	52
Figura 45 - Look 26	52
Figura 46 - Look 1 – Look Seleccionado	53
Figura 47 - Look 2 – Look Seleccionado	54
Figura 48 - Look 3 – Look Seleccionado	55
Figura 49 - Look 4 – Look Seleccionado	56
Figura 50 - Look 5 – Look Seleccionado	57
Figura 51 - Look 6 – Look Seleccionado	58
Figura 52 - Look 7 – Look Seleccionado, confeccionado	59
Figura 53 - Look 8 – Look Seleccionado, confeccionado	60
Figura 54 - Look 9 – Look Seleccionado, confeccionado	61
Figura 55 - Look 10 – Look Seleccionado, confeccionado	62
Figura 56 - Look 11 – Look Seleccionado, confeccionado	63
Figura 57– Look 12 – Look Seleccionado, confeccionado	64
Figura 58 - Foto 1 – Look Seleccionado, confeccionado	86
Figura 59 – Foto 2 – Look Seleccionado, confeccionado	86
Figura 60 – Foto 3 – Look Seleccionado, confeccionado	87
Figura 61 – Foto 4 – Look Seleccionado, confeccionado	87
Figura 62 – Foto 5 – Look Seleccionado, confeccionado	88
Figura 63 – Foto 6 – Look Seleccionado, confeccionado	88

LISTA DE QUADROS

Quadro 1 - Malha usada para produção de 816 camisetas com respectivas sobras	22
Quadro 2 - Golas usadas para produção de 816 camisetas com respectivas sobras	22
Quadro 3 - Punhos usados para produção de 816 camisetas com respectivas sobras.....	22
Quadro 4 - Resumo da produção a partir das sobras do enfiado de 816 camisetas	23
Quadro 5 – Cronograma	24
Quadro 6 - Mix de produto	39

SUMÁRIO

1 INTRODUÇÃO	10
1.1 PROBLEMA DA PESQUISA	10
1.2 OBJETIVOS	11
1.2.1 Objetivo Geral	11
1.2.2 Objetivos Específicos	11
1.3 JUSTIFICATIVA	11
2 FUNDAMENTAÇÃO TEÓRICA	13
2.1 ECODESIGN	13
2.2 <i>DESIGN</i> ESTRATÉGICO	14
2.3 SISTEMA DE PRODUÇÃO	15
2.4 CAMISETA POLO	16
3 METODOLOGIA DA PESQUISA	18
3.1 TIPO DE PESQUISA	18
3.2 COLETA DE DADOS	19
3.3 DELIMITAÇÃO DO OBJETO DE ESTUDO	23
3.4 CRONOGRAMA DE TRABALHO	24
3.5 ESTRUTURAÇÃO DA PESQUISA	24
3.6 ANÁLISE DOS RESULTADOS	25
4 DIRECIONAMENTO MERCADOLÓGICO	25
4.1 A EMPRESA	25
4.1.1 Nome da Empresa	25
4.1.2 Porte da Empresa	26
4.1.3 Conceito da Empresa	26
4.1.4 Marca	27
4.1.5 Conceito da marca	27
4.1.6 Segmento	27
4.1.7 Distribuição	27
4.1.8 Concorrente Direto	28
4.1.9 Concorrente Indireto	29
4.1.10 Sistema de Vendas	30
4.1.11 Pontos de Vendas	30

4.1.12 Preços Praticados	30
4.1.13 Promoção	30
4.1.14 <i>Marketing</i>	30
4.1.15 Planejamento Visual	31
4.2 PÚBLICO ALVO.....	32
4.2.1 Perfil do Consumidor.....	32
4.3 PESQUISA DE TENDÊNCIAS.....	32
4.3.1 Macrotendências (sócio culturais)	32
4.3.2 Microtendências (Estética)	34
5 DESENVOLVIMENTO DO PROJETO	35
5.1 DELIMITAÇÃO PROJETUAL	35
5.2 ESPECIFICAÇÃO DO PROJETO.....	36
5.2.1 Nome da Coleção	36
5.2.2 Conceito da Coleção.....	36
5.2.3 Referências.....	36
5.2.4 Painel Semântico	37
5.2.5 Cartela de Cores.....	38
5.2.6 Cartela de Materiais	38
5.2.7 Mix de Coleção	39
5.2.8 <i>Shapes</i> e Formas.....	39
5.3 GERAÇÃO DE ALTERNATIVAS	40
5.4 ANÁLISE E SELEÇÃO JUSTIFICADAS DA GERAÇÃO	53
6 FICHAS TÉCNICAS.....	65
7 PRANCHAS.....	83
LOOKS CONFECCIONADOS.....	86
9 DOSSIÊ ELETRÔNICOS E CATÁLOGOS	89
10 DESFILE	92
11 SEQUENCIA DE ENTRADA.....	93
12 CONSIDERAÇÕES FINAIS	95
REFERÊNCIAS	96

1 INTRODUÇÃO

A realidade das indústrias de confecção do Brasil tem mudado muito nos últimos anos. Envolvidas nos discursos ambientais, a indústria faz parte de um movimento que busca métodos produtivos que possibilitem um baixo impacto ambiental e a sustentabilidade (IAP, 2010).

Uma parte significativa da sociedade brasileira, acompanhando a tendência mundial pelo consumo consciente, pesquisa e espera que os produtos atendam aos requisitos mínimos para uma cadeia produtiva que respeite o meio ambiente e garanta a origem de suas matérias primas. Assim, o mercado modista vem investindo e demandando a criação e a produção de artigos ecologicamente corretos. Para isto, torna-se necessário o desenvolvimento de matérias primas mais ecológica e o correto encaminhamento dos resíduos provenientes das linhas de produção.

Este projeto vem ao encontro desta tendência, trazendo um conceito que procura adequar o processo fabril as exigências e inovações do mercado de malharia, buscando um processo de produção, no qual, o aproveitamento torne-se o conceito da empresa. Abre-se uma lacuna, o que fazer com os retalhos de malha gerados no corte?

Assim, este projeto esta implantado na micro empresa Ponto Sul Confecções e propõe desenvolver uma maneira de reaproveitar os retalhos do corte e utiliza-los para a confecção de camiseta polo masculina.

1.1 PROBLEMA DA PESQUISA

Como aproveitar os retalhos de tecidos provenientes do corte de uma empresa de malharia, adequando seu processo de desenvolvimento de produto, modelagem e produção?

1.2 OBJETIVOS

1.2.1 Objetivo Geral

Aproveitar retalhos de tecidos para a produção de uma segunda marca de camisetas polo masculina da empresa Ponto Sul, tornando o seu processo produtivo ecologicamente correto.

1.2.2 Objetivos Específicos

- Realizar levantamento sobre dados referentes aos retalhos provenientes do corte, tais como: quantidade, tipos de tecido, cores e etc.
- Analisar e adequar o desenvolvimento do produto considerando a matéria prima disponível.
- Reduzir o descarte final de matéria prima da empresa por meio do aproveitamento dos retalhos.
- Oferecer ao mercado produtos de moda com função estética e ecologicamente correta.

1.3 JUSTIFICATIVA

A moda, que até metade do século XIX era definida por famosos costureiros, com suas criações exclusivas para uma elite, foi fortemente democratizada com o início da produção de roupa em série (prêt-à-porter) no final da década de 50, fenômeno este impulsionado pelo surgimento da figura da nova mulher, mais independente, buscando seu espaço no mercado de trabalho e passando a ter menos tempo para ficar em casa e costurar para a família. Desta forma, surgiram grandes polos produtores de roupas e a alta-costura deixou de ditar a moda - apesar de manter a tradição e o glamour - passando a indústria do vestuário a ser resultado de muitas pesquisas sobre materiais, processos de fabricação e movimentos sociais e culturais (LIPOVETSKY, 2008).

O consumidor atual vem percebendo que deve fazer algo a favor da preservação do meio ambiente, e precisa buscar alternativas para tornar seu consumo sustentável (Konzen

e Schulte, 2014). Neste fluxo o aumento de descarte do processo produtivo vem causando discussões sociais. Na onda do ecologicamente correto o cuidado com o meio ambiente na hora de criar 'roupas' já deixou de ser uma tendência para virar exigência do mercado.

Observa-se também que o produto de moda nem sempre é compreendido como um produto, no qual se devem aplicar os requisitos de projeto de produto e estratégias de sustentabilidade, agregando a estes produtos atributos de consciência socioambientais e aumentando a competitividade destas empresas no mercado. Porém, as indústrias de confecção geram milhares de toneladas de resíduos sólidos anualmente (SEBRAE, 2010). Assim, esse trabalho justifica-se pelo estudo de maneiras de aproveitar os retalhos descartados no meio ambiente, desenvolvendo novos produtos e confeccionando-os a partir deste resíduo. Esta proposta consolida-se ao defender a diminuição do descarte de resíduos sólidos, oriundos do processo de corte (IAP, 2010).

A ideia será a confecção de camisetas masculinas, modelo polo, utilizando retalhos de malha - sobras do corte. Estudando a readaptação do desenvolvimento de produto e processo de produção para produzir em escala industrial produtos de alta qualidade e comercialmente atrativos.

2 FUNDAMENTAÇÃO TEÓRICA

2.1 ECODESIGN

A humanidade traz consigo uma capacidade de desenvolvimento impressionante e assustadora. A sociedade ganhou muito com toda essa evolução, mas em contra partida houve uma agressão incontestável ao meio ambiente. A revolução industrial e a tecnologia aliada ao crescimento econômico causaram muitos problemas e uma continua degradação ao meio ambiente

Segundo Kazazian (2005, p.23): é durante os anos 1970 que o consumo humano de recursos naturais começa a ultrapassar as capacidades biológicas da Terra. A “pegada ecológica”, ferramenta de comparação entre essas duas dimensões, elaborada pelo WWF em 1999, constata essa alteração, e também o declínio da abundância das espécies.

A revolução industrial e o fenômeno da produção e o consumo, vem gerando a intensificação da destruição ambiental e cria uma necessidade de medidas para o controle desse processo, então foram surgindo ONG's, entre elas Amigos da terra, Green Peace e WWF. Conforme Dias, (2006) a partir dos anos 60-70 do século XX, as ONGs ambientalistas buscaram chamar a atenção sobre os efeitos causados devido à intensa exploração dos recursos naturais e pela poluição dos diversos ambientes naturais do planeta.

Gradativamente vem se introduzindo o *eco-design* no meio industrial, onde se busca conceber produtos e serviços desenvolvidos com materiais e/ou processos com procedência ecológica e limpa, objetivando minimizar os impactos causados pelo consumo em massa.

Sem dúvida, a palavra *ecodesign* é dotada de uma boa capacidade auto-explicativa, pois o seu significado mais geral sobressai de maneira imediata dos dois termos que a compõe: *ecodesign* é um modelo “projetual” ou de projeto (*design*), orientado por critérios ecológicos. O termo apresenta-se, portanto, como a expressão que sintetiza um vasto conjunto de atividades projetuais que tendem a enfrentar os temas postos pela questão ambiental partindo do ponto inicial, isto é, do redesenho dos próprios produtos. (MANZINI; VEZZOLI, 2005, p. 17).

O eco design não se refere somente a produtos novos, mas também ao *redesign*, melhorando algo que já existe. Seu objetivo é a procura de fórmulas e métodos que minimize o impacto ambiental.

O ecodesign, participa de um processo que tem igualmente chamada “ecoconcepção”, trata-se de uma abordagem que consiste em reduzir os impactos de um produto, ao mesmo tempo em que conserva sua qualidade de uso (funcionalidade, desempenho), para melhorar a qualidade de vida dos usuários de hoje e amanhã. Segundo essa abordagem, o meio ambiente é tão importante quanto à exequibilidade técnica, o controle dos custos e a demanda do mercado. O público não deixará de consumir, mas será mais crítico acerca da procedência do produto, farão a seleção de fabricantes que estejam comprometidos com a proteção do meio ambiente. Com vista nessa problemática, torna-se dever de cada profissional da área da moda a busca por novas alternativas, visando a melhoria e a preservação de recursos naturais que restam. (KAZAZIAN, 2005, p.36)

Na verdade, praticar a sustentabilidade ambiental significa cuidar das coisas, do menor de todos os produtos, até o planeta inteiro.

A transição para a sustentabilidade pode acontecer por caminhos traumáticos, uma transição forçada por efeitos catastróficos, que de fato obrigam a uma reorganização do sistema, ou uma transição por escolha, isto é, com efeitos de mudanças culturais, econômicas e políticas voluntárias que reorientam as atividades de produção e consumo. (MANZINI; VEZZOLI, 2002).

2.2 DESIGN ESTRATÉGICO

De acordo com Gontijo e Teixeira (2004), para uma empresa alcançar o sucesso no mercado é necessário haver inovação e flexibilidade no desenvolvimento da gestão de suas estratégias, tendo como foco principal a criação de produtos a baixo custo e alta qualidade que atendam as necessidades do consumidor. Logo, a empresa deve se preocupar em antecipar tendências e necessidades dos seus consumidores e procurar nichos de mercado ainda não explorados. Muitas vezes a solução não é a criação de um produto totalmente novo, mas um já existente com alguma inovação, ou seja, o *redesign*. A utilização do *eco-redesign* pode trazer esse diferencial à empresa, tornando-a competitiva.

O eco-redesign tem como objetivo fazer pequenas modificações nos produtos existentes no mercado para atender a uma necessidade ambiental, por determinação de uma legislação ou pressão de mercados consumidores. (PODLASEK, 2004, p.36)

Desta forma, o *eco-redesign* torna-se uma boa alternativa na seleção de materiais sustentáveis para o desenvolvimento de produtos, a fim de atribuir-lhes maior valor comercial e torná-los mais viáveis, tendo em vista a situação ambiental do mundo.

Manzini e Vezzoli (2002) defendem que, para que as empresas desenvolvam um produto sustentável devem, necessariamente, equilibrar tanto as mudanças tecnológicas quanto às mudanças sócio-culturais, para que este tenha viabilidade dentro de um mercado, associando interesses, necessidades e desejos de ambas as partes.

Os produtos focados na inovação técnica encontram-se na área da eficiência, ou seja, são produtos cuja funcionalidade sobrepõe-se às possíveis inovações culturais durante a sua produção. Porém, produtos que priorizam satisfazer as necessidades culturais acima da inovação técnica, situam-se na área da suficiência. Quando há uma equivalência entre a área da eficiência e da suficiência, surge uma terceira área, a da eficácia, na qual ambas as inovações tem igual importância. Adequar um produto à área da eficácia, utilizando o eco-redesign, é o passo principal para a obtenção de um produto sustentável de sucesso. (MANZINI; VEZZOLI, 2002).

2.3 SISTEMA DE PRODUÇÃO

Entendesse por sistema de produção o grupo de todos os elementos necessários para a fabricação de um produto. Estes podem ser divididos em dois grupos, que são: insumos e processo de conversão. O processo de produção é um grupo de atividades e operações inter-relacionadas envolvidas na produção de bens e serviços. São eles os insumos e o processo de conversão. Os insumos são os recursos a serem transformados em produtos, como as matérias primas, e mais os recursos que movimentam o sistema como a mão de obra e o capital. O processo de conversão em manufatura modifica o formato das matérias primas ou altera a composição e a forma dos recursos. Embora as regras de produção apresentem a estrutura do planejamento estratégico da produção dando-se ênfase aos critérios estratégicos e as áreas de decisões dentro do sistema de produção (ITAYMARA, 2012).

Segundo Moreira (2004) atualmente as empresas se vêm forçadas a rever a postura do seu sistema de produção, devem posicionar estratégias para garantir as

vantagens em relação aos seus concorrentes, onde a estratégia produtiva busca maximizar os resultados das operações e minimizar os riscos nas tomadas de decisões de empresas, de maneira a criar vantagens competitivas em relação a concorrência, aproveitando-se de todas as situações que lhe trouxerem ganhos, no caso deste projeto o aproveitamento de retalhos para a confecção de camisetas polo masculinas.

2.4 CAMISETA POLO

Durante muito tempo, a marca Lacoste foi praticamente sinônima de camiseta tipo polo em todo o mundo. A marca surgiu porque o famoso tenista René Lacoste era agressivo e rápido nas quadras. Por isso recebeu o apelido de Le Crocodile, que também originou o famoso mascote do crocodilo e a logomarca.

Em 1933, René Lacoste se aposentou das quadras de tênis. Então, Lacoste lançou uma camiseta branca, de mangas curtas, com gola e fechada até o pescoço por dois ou três botões. Aplicada no peito da camiseta, de um dos lados, aparecia a figura de um crocodilo, uma referência ao antigo apelido (LURIE, 1997).

O sucesso foi tanto, que a camiseta logo passou a fazer parte do guarda-roupa masculino de lazer, mas mulheres como Jacqueline Kennedy Onassis e a atriz Audrey Hepburn sempre foram adeptas do modelo – Jackie a usava com minissaia, Audrey com calças tipo carpi.

A camiseta polo faz parte do *sportwear* tradicional de vários esportes. Tenistas ainda usam camisetas polo, como fazem os jogadores de polo e golfe. Os jogadores de *rugby* também usam uma variante da camiseta polo.

Como se vestir tornou-se menos formal para os homens, as camisetas polo migraram para o popular como um semi casual-*wear*, a marca polo Ralph Lauren foi útil na definição da camiseta polo, reforçando seu posto na década de 1950. Esta marca e a Lacoste tem sido copiada por vários outros designers, levando uma vasta gama de camisetas polos disponíveis no mercado. Hoje, o modelo camiseta polo tem sido bem aceito em escolas e muitas exigem simplesmente uma camiseta polo na cor usada pela entidade escolar.

A camiseta polo pode ser confeccionada em tecidos cem por cento algodão, mas também incluem tecidos mesclados de algodão e poliéster, seda ou lã na sua

malha. Os artigos mais em conta no mercado são os confeccionados de uma mistura de algodão e poliéster, embora possa ser útil para o consumidor pagar um pouco mais por uma camiseta de algodão cem por cento em relação a mesclada porque a mesma pode oferecer mais conforto térmico.

Os modelos de camisetas polo encontrados atualmente no mercado, variam entre mangas curtas, longas, recortes coloridos e listras de várias cores e tamanhos, bolsos e aberturas frontal diferenciadas. A camiseta polo é muito utilizada por homens e mulheres de todas as idades. Desta maneira, as confecções de malharias tem se desempenhado em desenvolver uma vasta linha de modelos para a camiseta polo. Para que estas empresas se mantenham competitivas no mercado, necessitam de inovações e criatividade para aproveitar novas oportunidades. Como é o caso deste projeto que segue na proposição do aproveitamento de retalhos.

3 METODOLOGIA DA PESQUISA

Como pesquisa pode-se entender o conjunto de obras proposta para encontrar a solução de um problema, baseado em procedimentos coerentes e sistemáticos. É um trabalho do dia-a-dia, uma atitude, “um questionamento sistemático crítico/criativo com a intervenção competente na realidade, um sentido teórico prático, ou seja, a pesquisa é realizada quando se tem um problema e não se tem informações para solucioná-lo” (MATTEI, 2009).

Este estudo foi dividido em duas etapas de acordo com seus objetivos específicos. Para atender ao primeiro objetivo foi realizada uma pesquisa bibliográfica, que fundamenta o referencial teórico, desenvolvimento sustentável e mercado de confecção. Em seguida, o processo de desenvolvimento de soluções organizacionais, no sentido de gerar alternativas de aplicação dos conceitos ecológicos, em uma micro empresa de confecções de malharia, atendendo ao objetivo específico deste estudo.

A pesquisa bibliográfica realizada serviu de apoio a Pesquisa-Ação e forneceu subsídios à problematização – ponto de partida para um projeto de design. Foi elaborado um roteiro de avaliação, realizada na empresa Ponto Sul confecções, onde foram obtidas informações sobre o processo produtivo, matérias e tecnologias empregadas. As informações foram analisadas e fundamentaram a elaboração dos requisitos que orientaram o desenvolvimento do produto.

3.1 TIPO DE PESQUISA

O método usado para a estruturação deste estudo é Pesquisa-Ação aplicada por se tratar de uma situação criada na microempresa Ponto Sul confecções, observou-se uma perda e conseqüentemente o acúmulo de retalhos de malha, após o término dos cortes de camisetas polo, na malha pique. O pesquisador observou diante do impacto ambiental causada pelo acúmulo de resíduo de matéria prima, a necessidade de intervir neste problema, e buscar soluções para esta situação.

A Pesquisa-Ação é aquela que, compreende e interfere em determinada situação com objetivo de modificá-la. O reconhecimento da situação pesquisada, fala de uma finalidade intencional de modificar a mesma.

Assim, ao mesmo tempo em que realiza um diagnóstico e a análise de uma determinada situação, a Pesquisa-Ação propõe ao conjunto de sujeitos envolvidos mudanças que levem ao aprimoramento das práticas analisadas (SEVERINO, 2007).

A presente pesquisa refere-se ao desenvolvimento de uma coleção de camisetas polo em malha pique, com o aproveitamento de um enfiesto de corte para a produção de 816 peças de camisetas polo. Sendo assim, pode ser classificada em relação a sua natureza, como uma pesquisa *aplicada*, pois tem o objetivo de criar modelagem para a aplicação prática na confecção de camisetas para a marca Elipse. Gerando uma alternativa de renda para a empresa analisada (TAFNER; SILVA; WEIDUSCHAT, 2003 apud MATTEI, 2009).

A pesquisa foi fundamentada por técnicas de observação, que usou amostragem acidental, isso é, elementos que irão surgindo durante o processo. (TAFNER; SILVA; WEIDUSCHAT, 2003 apud MATTEI, 2009). A presente pesquisa é um exemplo de amostragem acidental, porque as peças serão criadas conforme a metragem das sobras de malha pique que são de vários tamanhos e cores, isto acontece porque os rolos de malha são de pesos diferenciados e se trabalha com no mínimo dez cores.

3.2 COLETA DE DADOS

Através do método de Pesquisa-Ação aplicada na empresa Ponto Sul Confecções, microempresa, situado na cidade de Apucarana, que atua no ramo de confecções de malharia há mais de dez anos, foi observado sobras de malha pique, no final do corte de 816 peças de camisetas polo, conforme figura 1.



Figura 1 - Sobras de malha piquet
Fonte: Aatoria própria, 2014.

Essas sobras, além do prejuízo causam na empresa um acúmulo de material que toma espaço físico prejudicando assim, o bom funcionamento da mesma conforme a figura 2.



Figura 2 - Estoque de sobras de malha piquet
Fonte: Aatoria própria, 2014.

Foram usados os seguintes métodos para a obtenção dos dados:

- Os retalhos foram separados e pesados conforme figura 4.
- As golas e punhos foram separados e contados, conforme figura 3.



Figura 3 - Sobras golas retilínea
Fonte: Autoria própria, 2014.

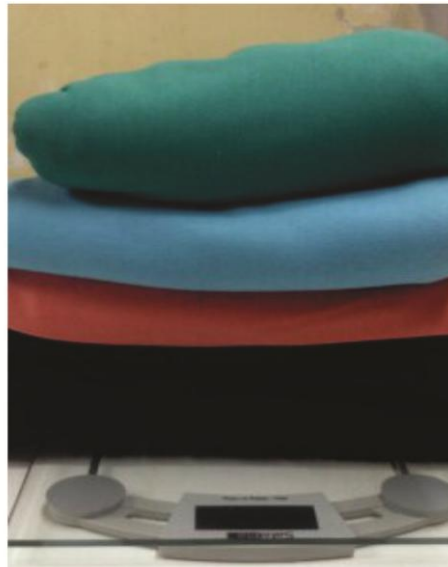


Figura 4 - Pesagem de sobra de malhas
Fonte: Autoria própria, 2014.

A coleta de dados foi realizada inicialmente com a separação e pesagens dos retalhos aproveitáveis em seguida foram feitos três infestos manualmente com oito camadas variando as cores e modelos. Em cada enfesto foi riscado apenas o molde de uma camiseta resultando e treze peças completas já que a malha é tubular.

Os quadros a seguir demonstram a quantidade de material que sobra e o aproveitado, bem como o resultado final de sua comercialização, dados levantados durante a aplicação da Pesquisa-Ação.

Produção Polos

56º Lote | 20/09/2014

	Malha Piquet	Peças	Peso	Média Kg	Sobra KG	Re-Corte Pç
Cores	Branco	168	38,37	4,38	1,92	8
	Preto	156	36,46	4,28	1,82	8
	Vermelho	84	19,18	4,38	0,96	4
	Verde	84	21	4,00	1,05	4
	Marinho	84	19,47	4,31	0,97	4
	Pervanchi	72	20,93	3,44	1,05	4
	Turquesa	84	20,7	4,06	1,04	4
	Goiaba	84	19,77	4,25	0,99	4
Total		816	195,88	4,14	9,79	41

Quadro 1 - Malha usada para produção de 816 camisetas com respectivas sobras
Fonte: Aatoria própria, 2014.

	Gola	Qtade KG	Média KG	Compra	Uso	Sobra/Falta
Cores	Branco	4,81	37	178	168	10
	Preto	4,50	37	167	156	11
	Vermelho	2,40	37	89	84	5
	Verde	2,40	37	89	84	5
	Marinho	2,40	37	89	84	5
	Pervanchi	2,40	37	89	84	5
	Turquesa	2,40	37	89	84	5
	Goiaba	2,40	37	89	84	5
Total		23,71	37	877	828	49

Quadro 2 - Golas usadas para produção de 816 camisetas com respectivas sobras
Fonte: Aatoria própria, 2014.

	Punho	Qtade KG	Média KG	Compra	Uso	Sobra/Falta
Cores	Branco	3,25	110	358	336	22
	Preto	3,10	110	341	312	29
	Vermelho	1,64	110	180	168	12
	Verde	1,64	110	180	168	12
	Marinho	1,64	110	180	168	12
	Pervanchi	1,64	110	180	168	12
	Turquesa	1,64	110	180	168	12
	Goiaba	1,64	110	180	168	12
Total		61,00	110	1781	1656	125

Quadro 3 - Punhos usados para produção de 816 camisetas com respectivas sobras
Fonte: Aatoria própria, 2014.

Malha Piquet		Kg Sobras	Peças / Kg	Peças / Corte
Cores	Branco	1,92	4,38	8
	Preto	1,82	4,28	8
	Vermelho	0,96	4,38	4
	Verde	1,05	4,00	4
	Marinho	0,97	4,31	4
	Pervanchi	1,05	3,44	4
	Turquesa	1,04	4,06	4
	Goiaba	0,99	4,25	4
Total de peças				41

Quadro 4 - Resumo da produção a partir das sobras do enfiado de 816 camisetas
 Fonte: Autoria própria, 2014.

3.3 DELIMITAÇÃO DO OBJETO DE ESTUDO

Observando a perda que ocorre no corte das mil peças mensais da marca própria da empresa referida, foi possível concluir que, em duzentos e cinquenta quilos de malha do tipo pique, onde é possível tirar quatro peças em um quilo, há uma sobra de pontas do tecido que medido e pesado, chega a 5% do total da malha.

3.4 CRONOGRAMA DE TRABALHO

ETAPAS	2014			
	Setembro	Outubro	Novembro	Dezembro
Redefinição do projeto	X			
Fundamentação teórica	X			
Metodologia	X			
Pesquisa-Ação	X			
Análise dos dados	X			
Direcionamento mercadológico	X			
Desenvolvimento do projeto	X			
Confecção do protótipo para pré-banca		X		
Apresentação para pré-banca		X		
Correções após pré-banca		X		
Finalização do projeto e da coleção			X	
Planejamento do desfile			X	
Entrega da monografia			X	
Confecção dos 06 looks para desfile			X	
Apresentação para banca final				X
Correções após banca final				X
Entrega da versão final da monografia				X

Quadro 5 - Cronograma
Fonte: Autoria própria, 2014.

3.5 ESTRUTURAÇÃO DA PESQUISA

A pesquisa foi estruturada inicialmente com um levantamento bibliográfico sobre o aproveitamento de malhas na confecção de vestuário e no conceito de moda ecologicamente correta. Na sequência foram feitos os levantamentos dos dados apresentados nos quadros da seção 3.2 Coleta de Dados e na aplicação dos conceitos de designer na elaboração de novos moldes. Moldes estes que possibilitaram a utilização dos retalhos na confecção de novas peças.

3.6 ANÁLISE DOS RESULTADOS

A montagem de tabelas para demonstração de resultados da presente pesquisa demonstra um saldo positivo, pois em 816 peças de camisetas polo, a perda de malha nas sobras de retalhos reaproveitáveis resultaram em 5% do total da malha, ou seja em 200kg de malha sobram 9,5kg de malha reaproveitáveis, correspondente a mais 41 peças, sendo aproveitadas também as sobras de golas e punhos. Com essa estratégia a perda final de matéria prima é reduzida e 5% para 1%.

As peças com recortes facilitam o aproveitamento da malha, pois podem ser cortados nas pontas menores dos infestos, fazendo com que o aproveitamento das sobras chegue a 80%, sendo os 20% restantes embalados e vendidos para a produção de estopas e tapetes.

4 DIRECIONAMENTO MERCADOLÓGICO.

4.1 A EMPRESA

A pesquisa foi realizada na empresa Ponto Sul Confecções, situada na cidade de Apucarana estado do Paraná. Atuando no ramo de confecção de malharia a empresa tem como atividade principal uma linha de camisetas polo. Após ser aplicada a Pesquisa-Ação foram detectadas grandes sobras de retalhos causando prejuízo e tomando espaço dentro do estabelecimento. Como solução esta em processo de criação uma nova linha de camisetas polo confeccionadas a partir das sobras de retalhos no final do enfeito. A marca usada nesta criação é Elipse Company.

4.1.1 Nome da Empresa

Ponto Sul Confecções Ltda.

4.1.2 Porte da Empresa

Por possuir faturamento anual inferior a R\$ 360.000,00 e número de funcionários inferior a 19, a empresa Ponto Sul Confecções se enquadra na categoria de micro empresa optante pelo simples (Lei 123/06 do Simples Nacional para o enquadramento da ME e EPP). As funções dos 18 colaboradores da empresa são distribuídas da seguinte forma: 10 costureiras, 01 cortador, 02 auxiliares de produção, 01 modelista, 01 gerente de produção, 01 vendedor e 02 gerentes administrativos. A empresa, em suas dependências conta com setor financeiro, sala de criação e pilotagem, setor de corte, costura, acabamento, refeitório e almoxarifado. A produção chega a 1000 peças/dia.

4.1.3 Conceito da Empresa

Prezando pelo bom atendimento ao cliente a empresa Ponto Sul confecções mantém um controle rigoroso de qualidade na linha de produção e acabamento. Ainda, controla os prazos de entrega a fim de evitar atrasos e realiza a compra de suas matérias-primas em fornecedores confiáveis e de credibilidade no mercado. Cuidados estes, que refletem na qualidade final de seus produtos.

A preocupação com o meio ambiente é observada desde o início de suas atividades. Esta preocupação leva a empresa a tomar medidas conscientes e eficientes para minimizar este problema. Entre os procedimentos adotados, está a parceria com empresas de reciclagem de tecidos e linhas. Pois as ações de uma empresa na defesa do meio ambiente demonstram sua integridade e compromisso com a sociedade.

4.1.4 Marca



Figura 5 - Logo da marca
Fonte: Autoria própria, 2014.

Marca própria da empresa ponto sul, a marca Elipse Company, pretende agregar ao produto um princípio de desenvolvimento sustentável, sendo esse economicamente viável, socialmente justo e ecologicamente correto.

4.1.5 Conceito da marca

Criada para enriquecer o guarda roupa masculino, a marca Elipse Company, é inspirada nos movimentos dos grandes astros do universo. O homem moderno busca uma pausa para o seu ritmo agitado de vida contemporânea e a Elipse Company oferece praticidade e elegância, em uma roupa que possa ser usada em ocasiões diversas, garantindo assim sua liberdade e estilo de vida.

4.1.6 Segmento

Moda masculina casual

4.1.7 Distribuição

Como as vendas serão feitas para todo o Brasil, será adotado como forma de entrega os serviços dos Correios e de transportadoras, dependendo da região, otimizando assim o processo de entrega.

4.1.8 Concorrente Direto

Camiseta Polo Lacoste Masculino.

A marca Lacoste teve sua fundação no ano de 1927 por René Lacoste, um esportista francês. Nos jogos em que participava, René Lacoste utilizava o modelo de camiseta polo, tornando-se revolucionário por causa da roupa.

Quando René Lacoste se aposentou, deu início a produção das camisetas polo apenas para práticas esportivas e na cor branca. Porém, após a Segunda Guerra Mundial e o sucesso eminente da grife, as camisetas também começaram a ser fabricadas em novas cores e o público-alvo e produtos também aumentaram.

Hoje em dia, a Lacoste esta presente em mais de 114 países e possui várias lojas espalhadas pelo mundo. Dentre os produtos vendidos, as camisetas polo continuam sendo o carro chefe e líder nas vendas da marca.

A marca Lacoste, representa um forte concorrente no mercado de camisetas polo masculina, segundo as figuras 6,7 e 8, por já estar presente no mercado a muito tempo e manter a qualidade e preços competitivos. (Disponível em: <http://www.lojalacoste.com.br/historia-marca-lacoste>. Acesso em: 28 set. 2014)



Figura 6 – Modelo Lacoste

Fonte: Disponível em: <http://www.fairmontstore.com.br>. Acesso em: 25 set. 2014.



Figura 7 – Modelo Lacoste

Fonte: Disponível em: <http://www.netshoes.com.br> Acesso em: 25 set. 2014.



Figura 8 – Modelo Lacoste

Fonte: Disponível em: <http://www.netshoes.com.br> Acesso em: 25 set. 2014.

4.1.9 Concorrente Indireto

A TIMBERLAND é uma marca americana reconhecida no mundo todo, que em pouco tempo construiu uma história de sucesso. Autênticos e ecologicamente corretos, os produtos são feitos para durar. Suas roupas, calçados e acessórios, com tecnologias inovadoras, são capazes de enfrentar qualquer tipo de situação que a natureza impõe e permitir que os amantes da aventura vivam essa sensação: a de esvaziar a mente, recarregar as energias e acima de tudo superar desafios. (disponível em: <http://www.timberland.com.br/sobre/sobre.ep>. Acessado em 18/11/2014)



Figura 9 – Timberland

Fonte: Disponível em: http://www.lyst.com/clothing/timberland-mens-stripe-polo-shirt-samba_red/ Acesso em: 18/11/2014.

4.1.10 Sistema de Vendas

O produto será comercializado através de loja virtual (*e-commerce*).

4.1.11 Pontos de Vendas

www.elipsecompany.com.br.

4.1.12 Preços Praticados

O produto será comercializado e seu preço final no valor entre R\$ 75,00 e R\$ 120,00, chegou-se a esse valor depois de apurados os custos de matéria prima, mão de obra e preços praticados pela concorrência. É um preço acessível para a classe a ser atingida levando a marca Elipse Company ao reconhecimento do público.

4.1.13 Promoção

Anúncios em sites especializados, divulgação nas redes sociais, *e-mail marketing*.

4.1.14 *Marketing*

O produto por traz da marca Elipse Company carrega o conceito de sustentabilidade, é esse fator que fará grande diferença na divulgação do produto. Esta informação será impressa no verso do *tag*, deixando claro ao consumidor a proposta de sustentabilidade da marca.

4.1.15 Planejamento Visual

Serão usados *tag*'s, etiquetas e embalagens personalizadas.

ELIPSE



Figura 10 - Etiqueta e Tags
 Fonte: Autoria própria, 2014.

ELIPSE

projeto embalagem

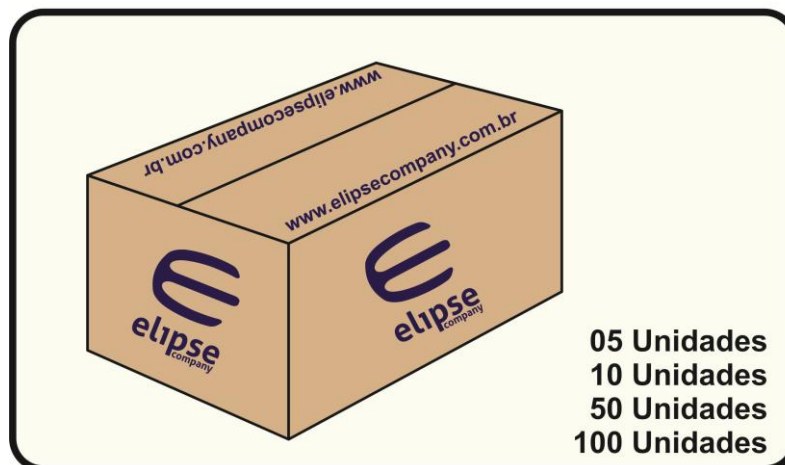


Figura 11 - Embalagem caixa
 Fonte: Autoria própria, 2014.

4.2 PÚBLICO ALVO



Figura 12 – Público alvo
Fonte: Disponível em: www.oxique.com.br Acesso em: 20 set. 2014.

4.2.1 Perfil do Consumidor

Homens de 30 a 40 anos, ativos, elegantes, que vivem a competitividade da vida contemporânea, e se sentem atraídos pela necessidade de estar perto da natureza, através da prática de esportes como, *Off Roads*, caminhadas, ciclismo e outros. Esse público vê na camiseta polo a praticidade, o conforto e a elegância necessária para estar sempre bem vestido, no trabalho e nas práticas esportivas no decorrer do seu dia.

4.3 PESQUISA DE TENDÊNCIAS

4.3.1 Macrotendências (sócio culturais)

Macrotendências podem ser entendidas como uma espécie de principio do comportamento humano, incontestáveis verdades reproduzidas à exaustão com o intuito de estabelecer um mapa indicativo do melhor caminho até o âmago do pensamento de cada um. O problema é que assim como ajudam a prever reações, as macrotendências têm como efeito negativo a capacidade de eleger costumes, invertendo sua relação natural de causa e consequência.

Tendências estão ligadas ao comportamento das pessoas, suas preocupações, anseios, e o que está influenciando suas vidas no momento são as macrotendências, ou seja, as tendências que determinam impactos na sociedade, no aspecto econômico ou cultural.

Atmosfear e Future Tense: são macrotendências que demonstram a preocupação e a ansiedade do homem devido a incerteza do futuro, a questão é, como estará nosso planeta daqui alguns anos.

Essa macrotendência leva o consumo de roupas que agregam a sua marca a sustentabilidade, o cuidado com a natureza. Essa é a proposta da marca Elipse Company.

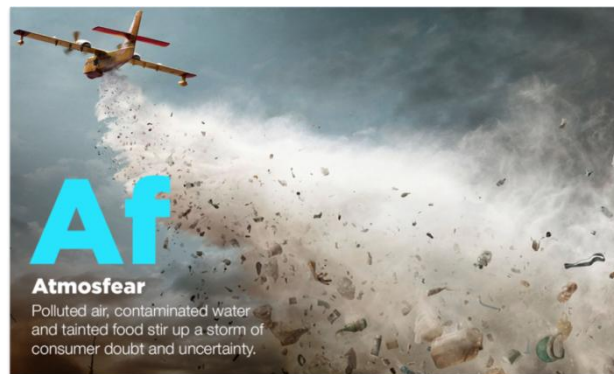


Figura 13 – Macrotendência

Fonte: Disponível em: www.faithpopcorn.com Acesso em: 20 set. 2014.

O ar poluído, água e comida contaminada provocam uma tempestade de dúvida e incerteza no consumidor. www.faithpopcorn.com.



Figura 14 – Macrotendência

Fonte: Disponível em: www.faithpopcorn.com. Acesso em: 20 set. 2014.

“Os consumidores vivem a ansiedade de um caos social, ético, econômico e político e esta além de sua capacidade lidar com o hoje e imaginar o amanhã”.
(Disponível em: www.faithpopcorn.com. Acesso em: 20 set. 2014.)

4.3.2 Microtendências (Estética)

A coleção *Nature Cool*, buscou na tendência *Color Blocking* a inspiração para a criação de suas peças, dando um ar moderno à coleção.

Color Blocking, são misturas de cores sólidas formando blocos, uma grande tendência que transforma uma simples roupa em peça de arquitetura. São cores vibrantes combinadas entre si, formando blocos.



Figura 15 - Trends Color Blocking (Stylesight)

Fonte: Disponível em: www.mdmulher.abril.com.br Acesso em: 30 set. 2014.

5 DESENVOLVIMENTO DO PROJETO

5.1 DELIMITAÇÃO PROJETUAL

A empresa Ponto Sul confecções, objeto de estudo deste projeto, vem atuando no ramo de confecção há quinze anos. Na sua trajetória depara constantemente com a necessidade de solucionar problemas referentes ao descarte de resíduos industriais, algumas medidas já são rotina dentro da empresa para minimizar essas situações. A empresa Plumatex, por exemplo, indústria de reciclagem recolhe mensalmente os resíduos que saem das máquinas de *overlock*. A empresa de reciclagem cobra por esse trabalho. Os retraços de malha, sobras de cortes são embalados e vendidos para pessoas que fabricam estopas e tapetes.

Observando o acúmulo de retalhos de malha pique no corte de camiseta polo, conforme figura 1, surgiu então mais um problema a ser solucionado que é o aproveitamento destas sobras, as quais causam acúmulo de resíduos no espaço físico da empresa, prejudicando seu bom funcionamento.

A partir da Pesquisa-Ação aplicada na empresa, foram feitos levantamentos, e optou-se então por uma segunda linha de camisetas polo partir das sobras de retalhos de malha, criando assim uma forma eficiente e inovadora na solução deste problema.

Realizada uma pesquisa de tendência, focada no verão 2015, percebeu-se que a camiseta polo é uma peça constante no guarda roupa masculino. Os recortes e a variedade de cores estarão presentes nas camisetas a serem criadas, isso contribui no melhor aproveitamento dos retalhos de malha.

Foram aplicado aspecto do design como, aperfeiçoamento dos moldes, costuras rebatidas, levando ao conforto, beleza e qualidade das peças, que podem significar a diferenciação no mercado, num produto que chega ao público masculino, que pretende estar bem vestido e ao mesmo tempo sentindo-se parte de um projeto que visa colaborar com preservação da natureza.

5.2 ESPECIFICAÇÃO DO PROJETO

Na questão dos retalhos de malha que sobram dos infestos no corte de camisetas polo na empresa Ponto Sul Confecções, pode-se dizer que anteriormente eram vendidos ou doados para aproveitamento em estopas e tapetes, ou simplesmente eram estocados gerando acúmulo de resíduos na empresa.

Diante da pesquisa, mudou-se a forma como esses retalhos são tratados, foi então criada uma segunda linha de camisetas polo com a marca própria da empresa Eclipse Company, no qual o processo de produção foi ajustado à matéria prima, usando princípios de design como correção de moldes e novas técnicas de costura e enfesto, devido as característica do insumo.

5.2.1 Nome da Coleção

Nature Cool.

5.2.2 Conceito da Coleção

Desde seus primeiros passos, o homem entra em contato direto com a natureza, o vento no rosto, o cheiro das matas e da terra molhada, a chuva fina, matar a sede com um copo de água limpa e fresca, são sensações que ficam impressas na nossa memória, nos dizendo que fazemos parte de tudo isso. Estruturar nossa vida com o compromisso de preservar a natureza a nossa volta é o grande desafio. O homem é o construtor deste planeta, sua inteligência e criatividade são quase divinas, mas não podemos nos deixar levar pela ambição sem pensarmos no compromisso que temos com as gerações futuras.

5.2.3 Referências

Aproveitar de forma satisfatória os dias de descanso depois de toda a correria da semana é algo gratificante e necessário a todos. Dedicar-se a um “robby”, passear com a família, geram emoções que fazem o homem desfrutar a vida. As cores dessa coleção, traduzem o azul do céu, o verde das matas, as cores

escuras, o ronco dos motores, o preto dos pneus dos carros e motos, e os recortes traduzem a versatilidade do homem moderno que se adequa a várias situações na sua vida cotidiana . A escolha do material usado, malha pique cem por cento algodão, tem como foco o conforto térmico, e a elegância.

5.2.4 Painel Semântico

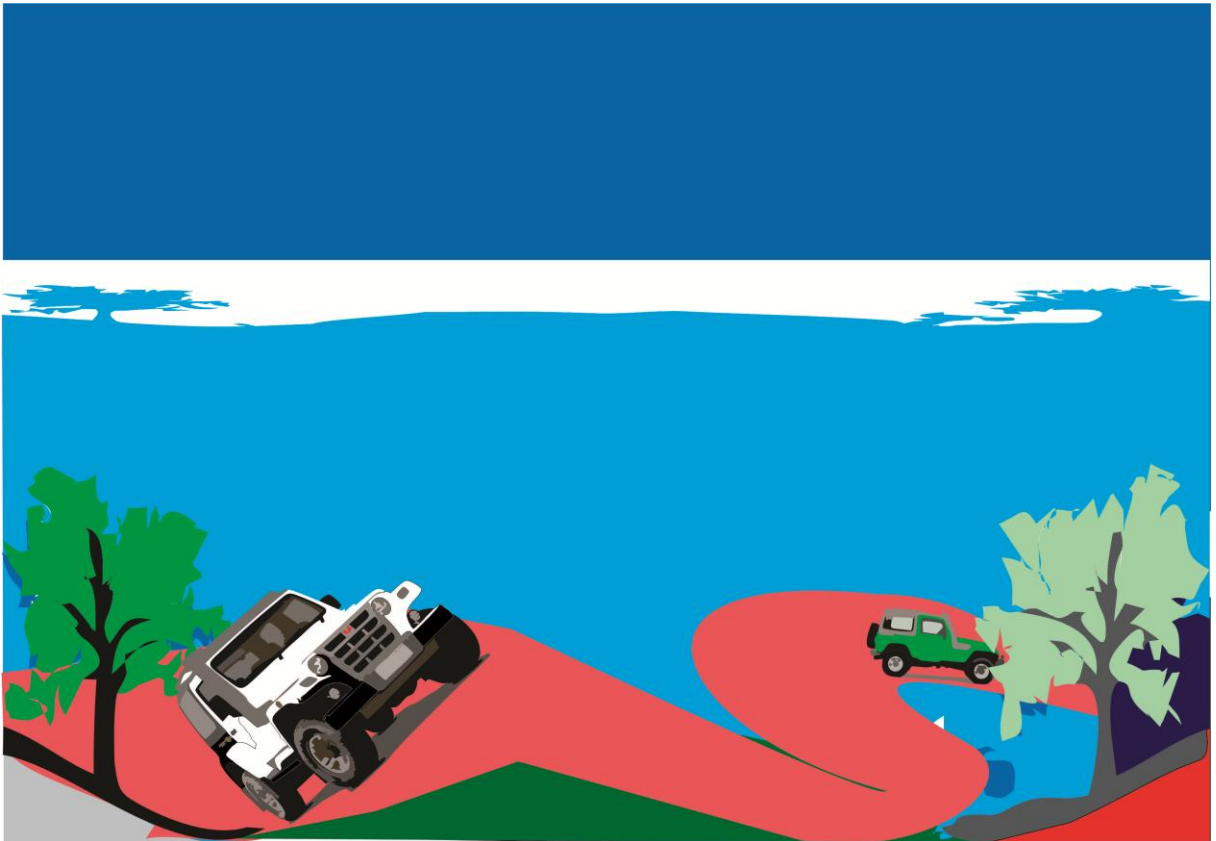


Figura 16 - Painel semântico
Fonte: Autoria própria, 2014.

5.2.5 Cartela de Cores

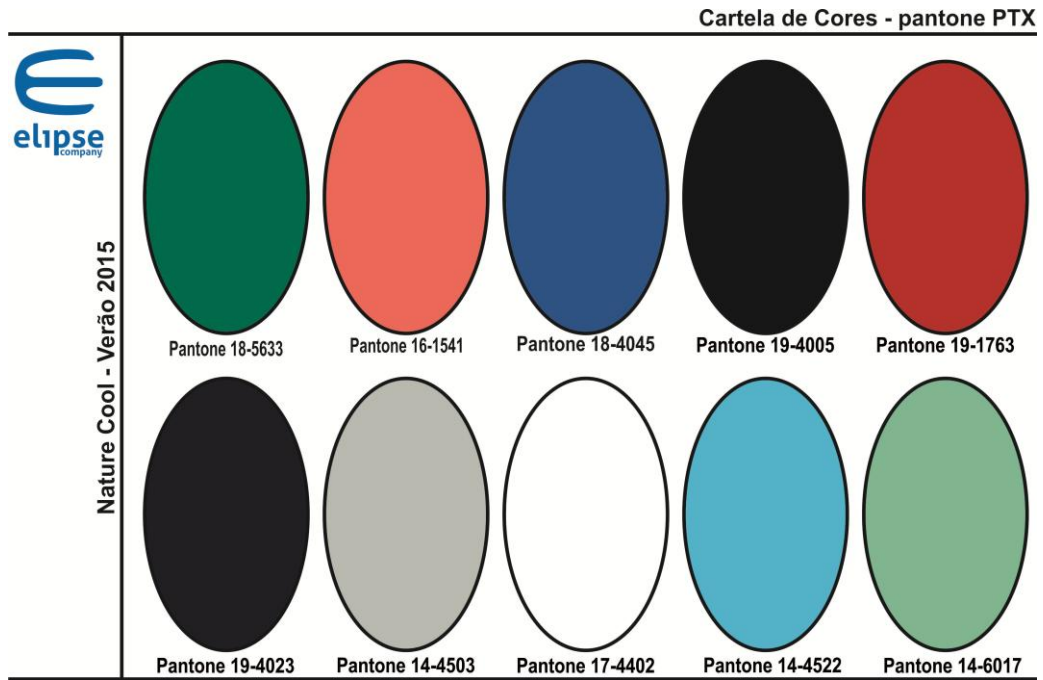


Figura 17 - Cartela de cores
 Fonte: Autoria própria, 2014.

5.2.6 Cartela de Materiais

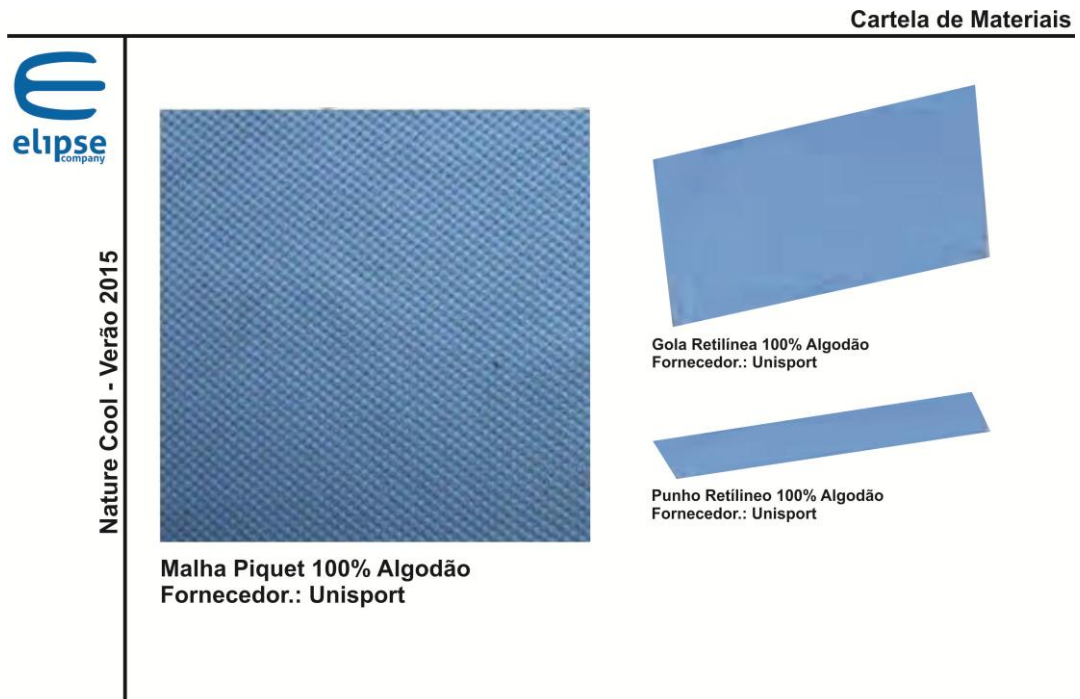


Figura 18 - Cartela de materiais
 Fonte: Autoria própria, 2014.

5.2.7 Mix de Coleção

O *mix* de moda pode dividir a coleção em três categorias, modelos básicos, categoria *fashion* e vanguarda, porém, esta proposta será constituída apenas de peças básicas. Esta coleção terá apenas peças tops.

PRODUTO	Básico / Qtidade	Fashion / Qtidade	Vanguarda/ Qtidade
Camisetas Polo	100% / 120	0 / 0	0 / 0
Total	100% / 120	0 / 0	0 / 0

Quadro 6 - Mix de produto

Fonte: Autoria própria, 2014.

5.2.8 Shapes e Formas

A coleção se caracteriza por uma única silhueta masculina.

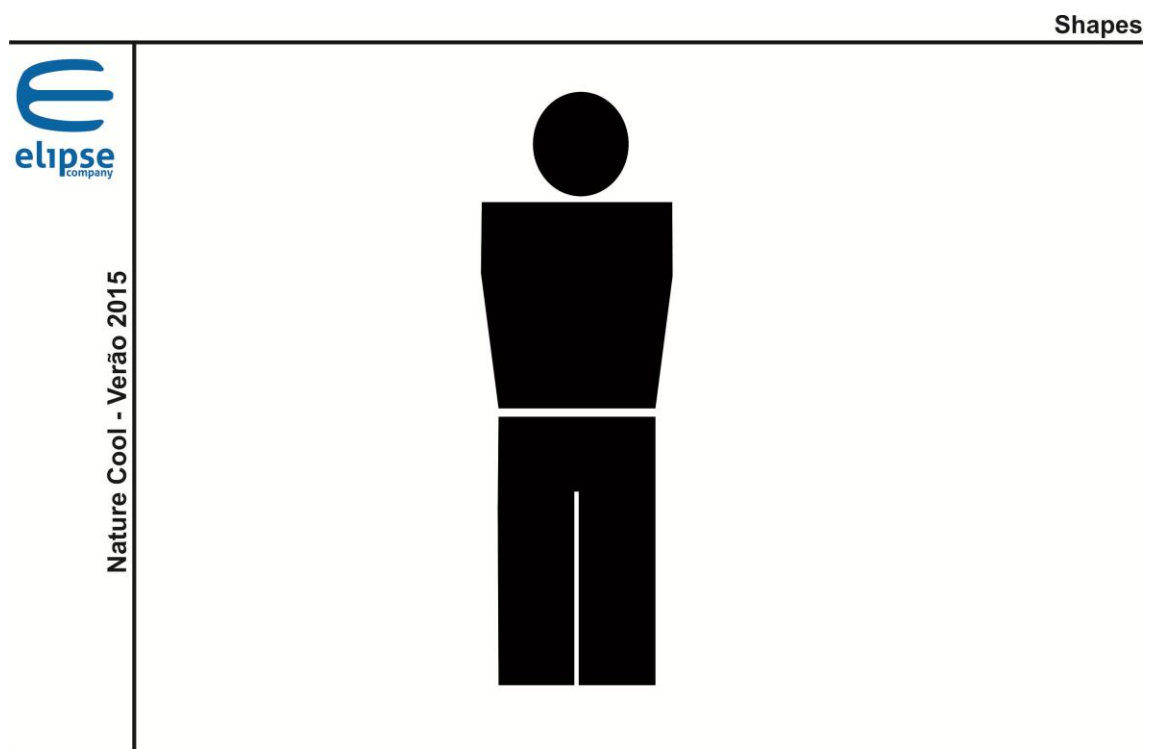


Figura 19 - Shape

Fonte: Autoria própria, 2014.

5.3 GERAÇÃO DE ALTERNATIVAS



Figura 20 - Look 01
Fonte: Autoria própria, 2014.

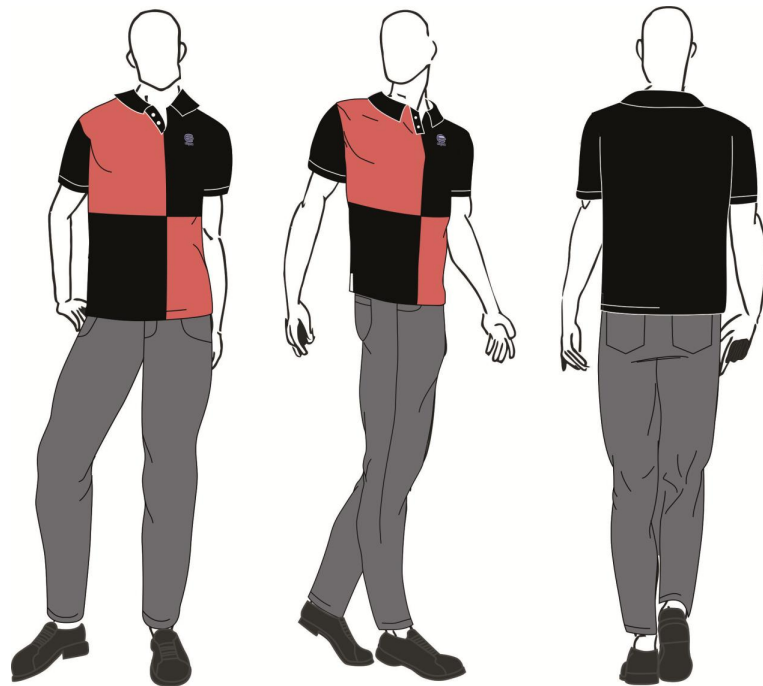


Figura 21 - Look 02
Fonte: Autoria própria, 2014.

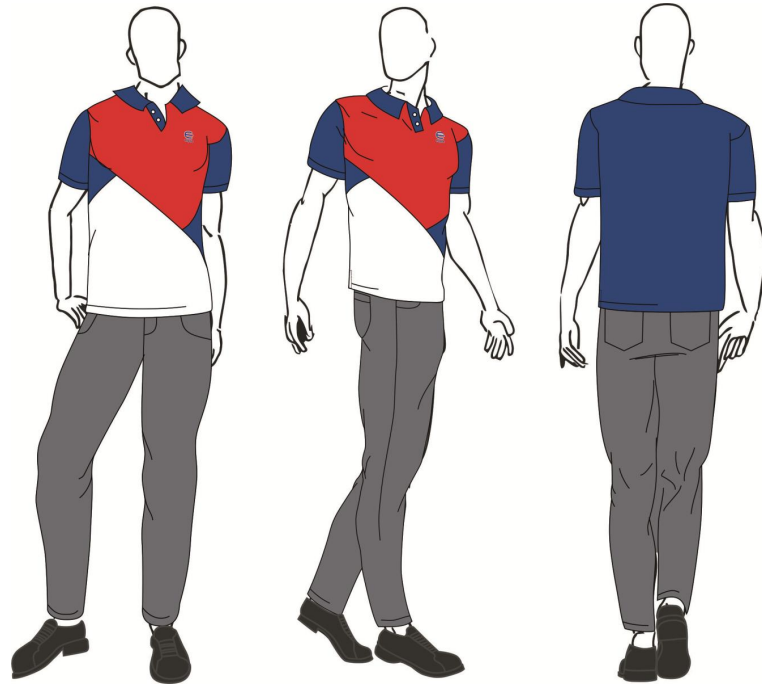


Figura 22 - Look 03
Fonte: Autoria própria, 2014.



Figura 23 - Look 04
Fonte: Autoria própria, 2014.

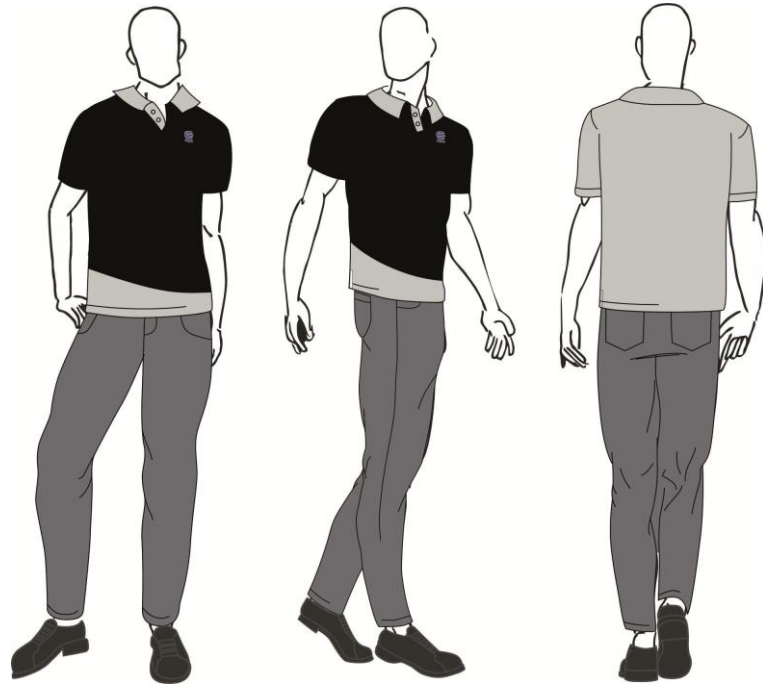


Figura 24 - Look 05
Fonte: Autoria própria, 2014.

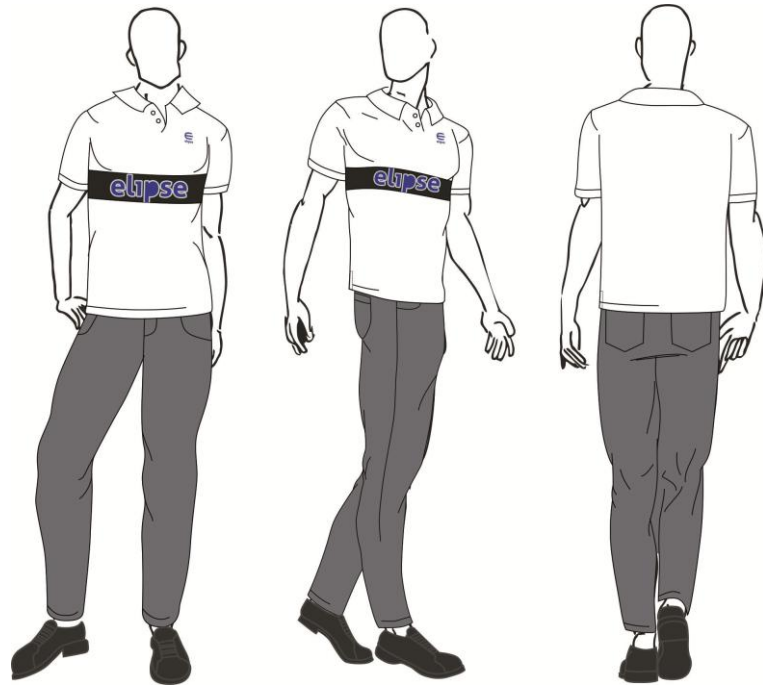


Figura 25 - Look 06
Fonte: Autoria própria, 2014.



Figura 26 - Look 07
Fonte: Autoria própria, 2014.

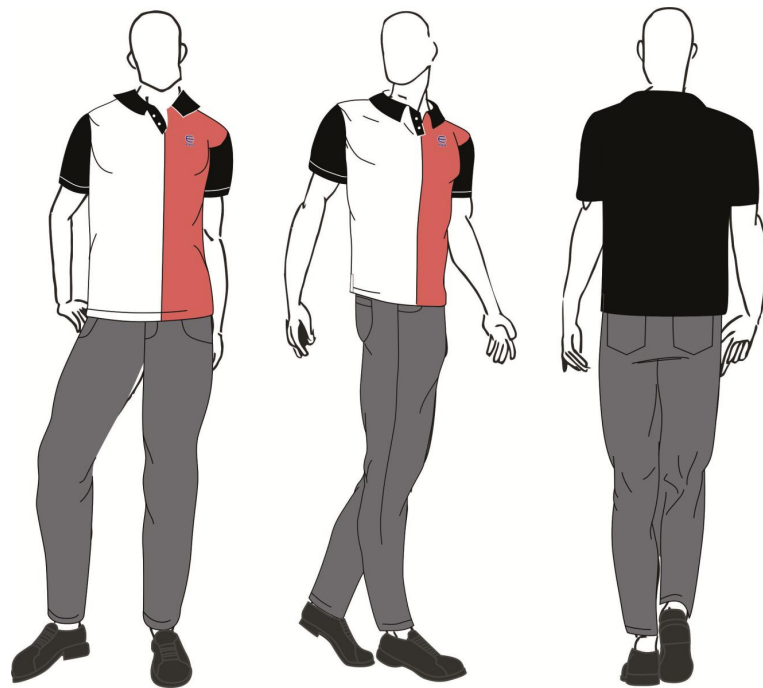


Figura 27 - Look 08
Fonte: Autoria própria, 2014.

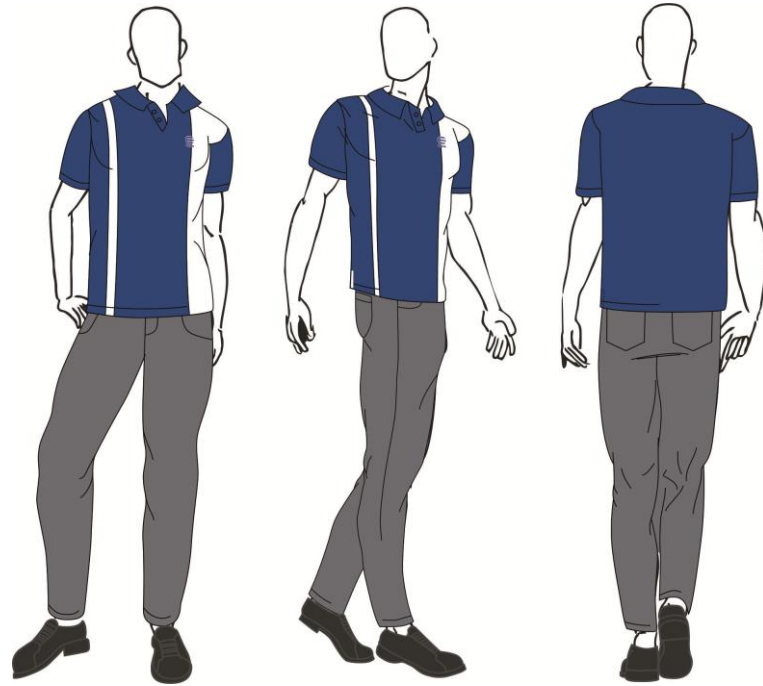


Figura 28 - Look 09
Fonte: Autoria própria, 2014.

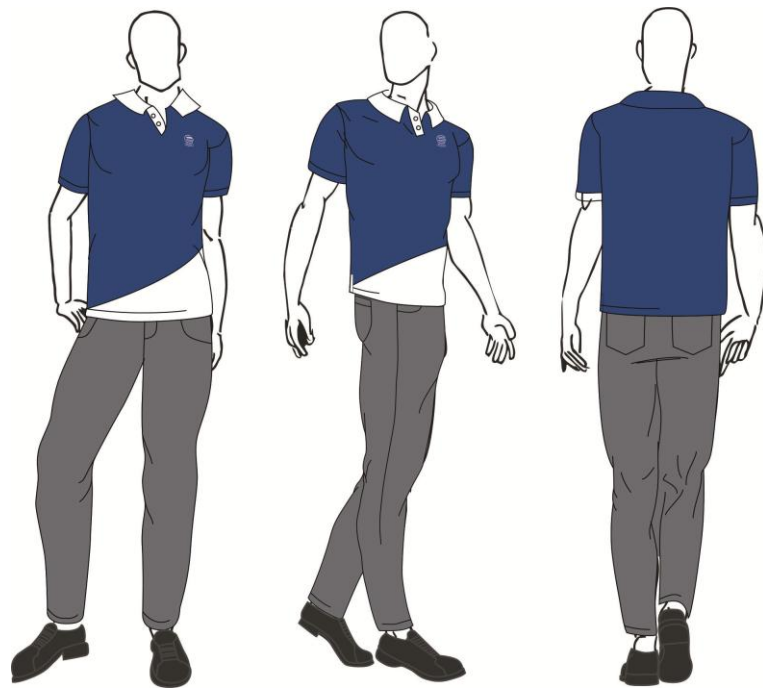


Figura 29 - Look 10
Fonte: Autoria própria, 2014.

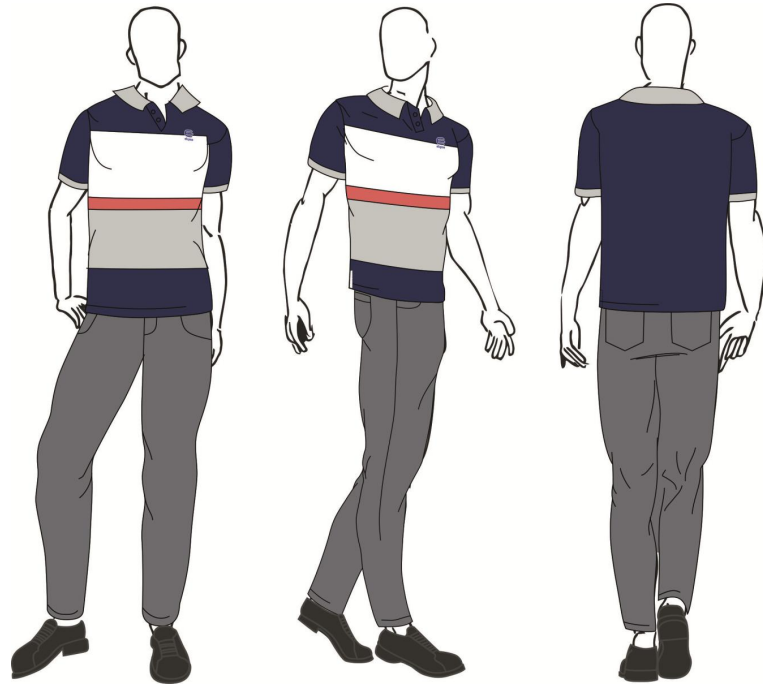


Figura 30 - Look 11
Fonte: Autoria própria, 2014.

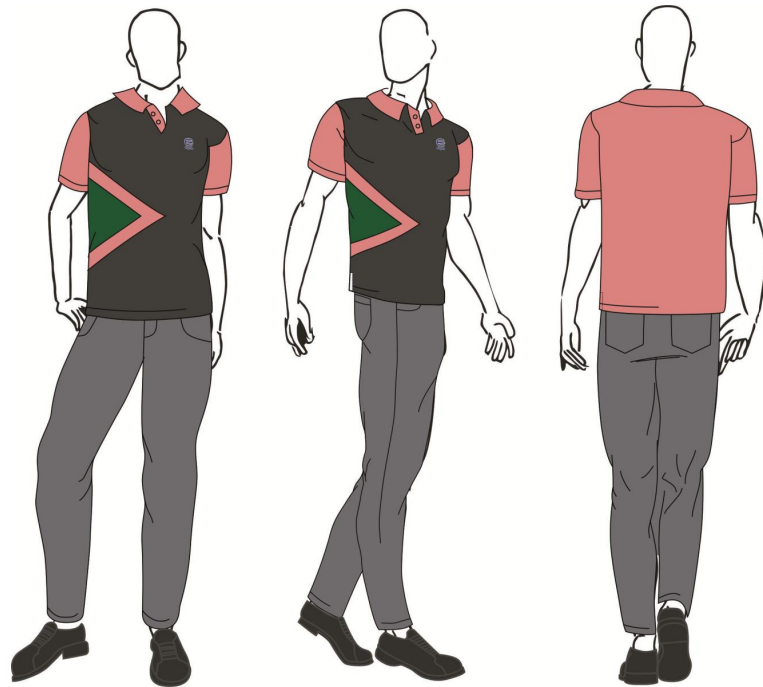


Figura 31 - Look 12
Fonte: Autoria própria, 2014.

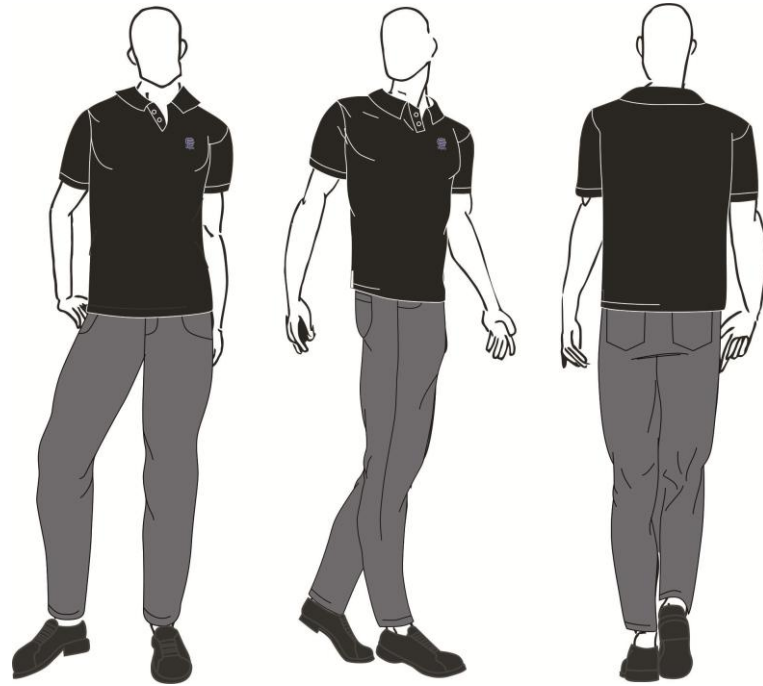


Figura 32 - Look 13
Fonte: Autoria própria, 2014.

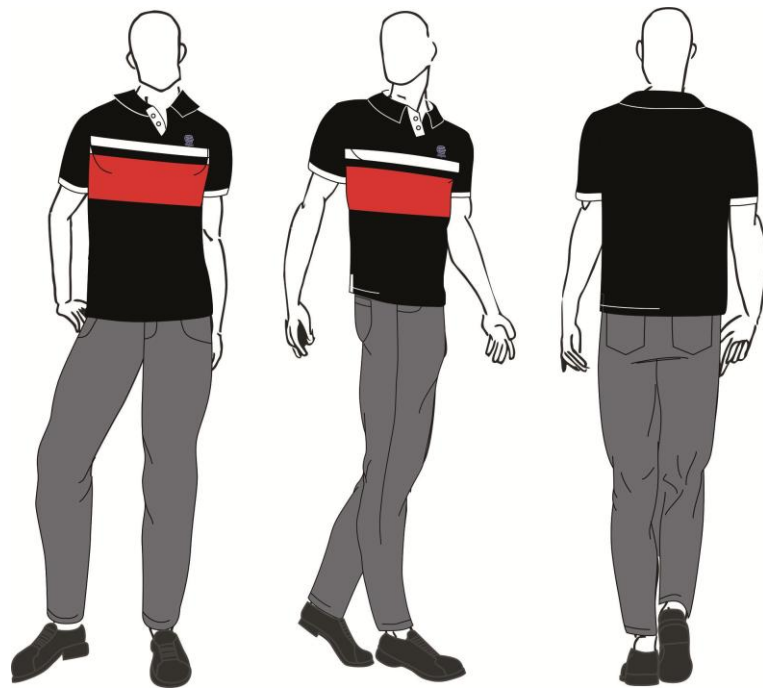


Figura 33 - Look 14
Fonte: Autoria própria, 2014.

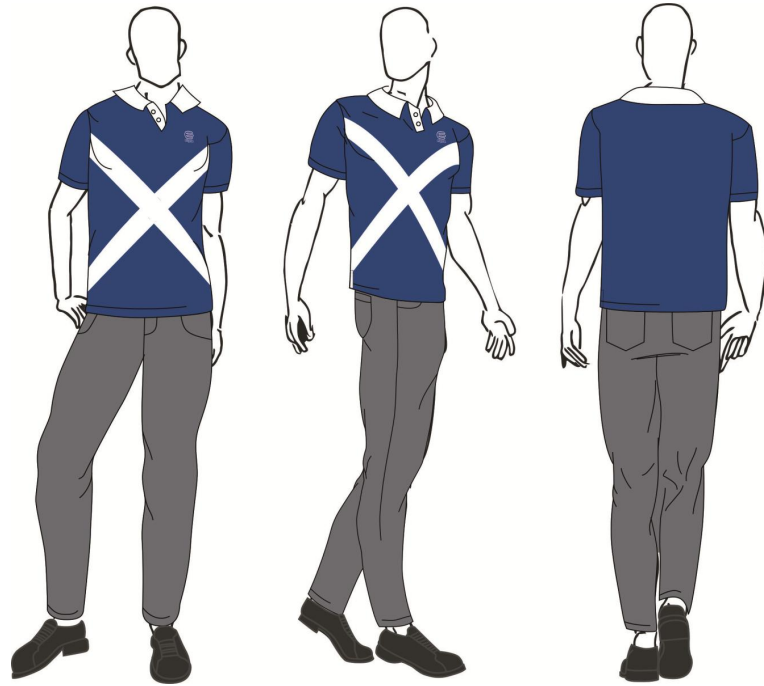


Figura 34 - Look 15
Fonte: Autoria própria, 2014.



Figura 35 - Look 16
Fonte: Autoria própria, 2014.



Figura 36 - Look 17
Fonte: Autoria própria, 2014.

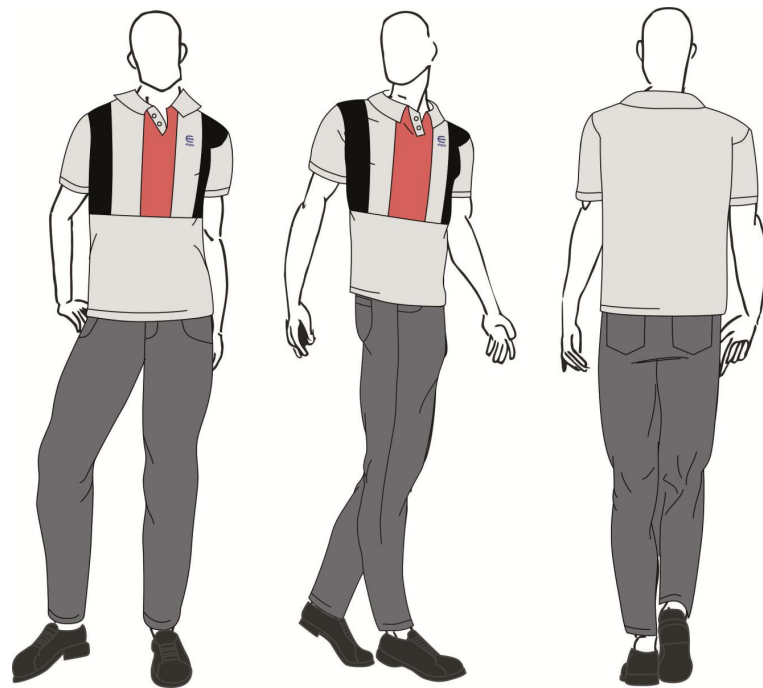


Figura 37 - Look 18
Fonte: Autoria própria, 2014.

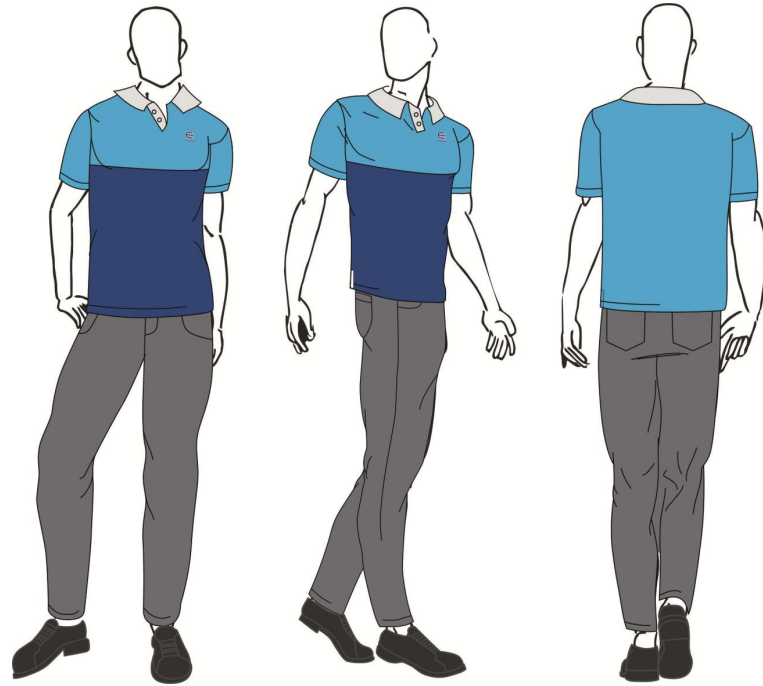


Figura 38 - Look 19
Fonte: Autoria própria, 2014.

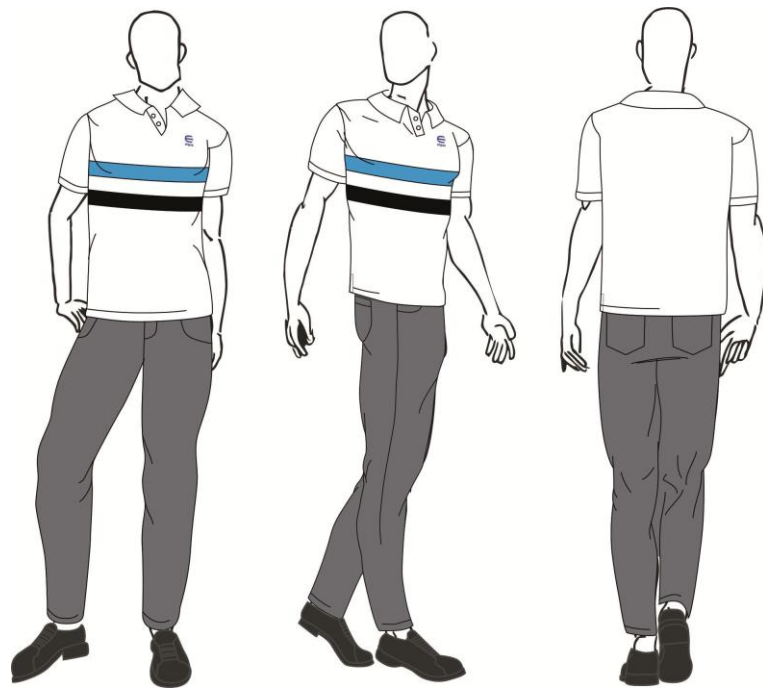


Figura 39 - Look 20
Fonte: Autoria própria, 2014.

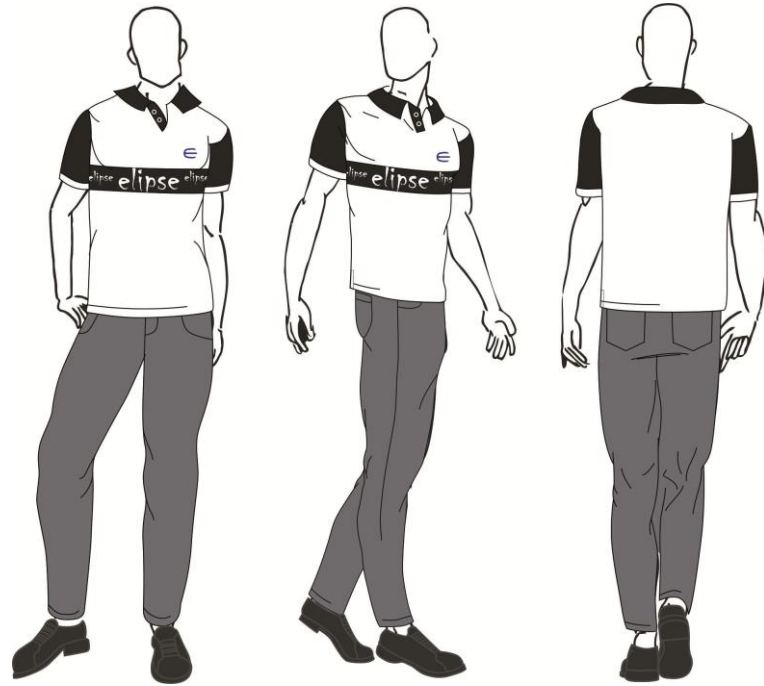


Figura 40 - Look 21
Fonte: Autoria própria, 2014.

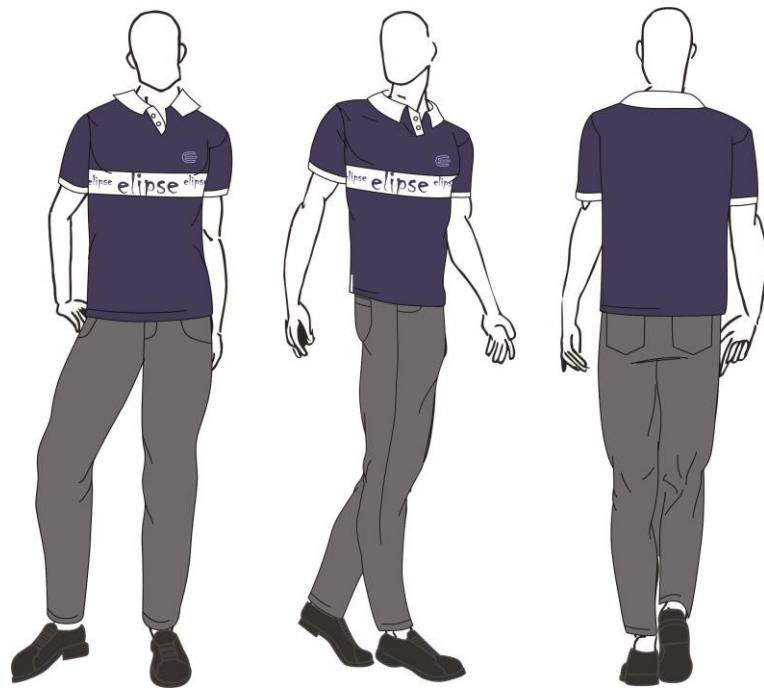


Figura 41 - Look 22
Fonte: Autoria própria, 2014.



Figura 42 - Look 23
Fonte: Autoria própria, 2014.



Figura 43 - Look 24
Fonte: Autoria própria, 2014.

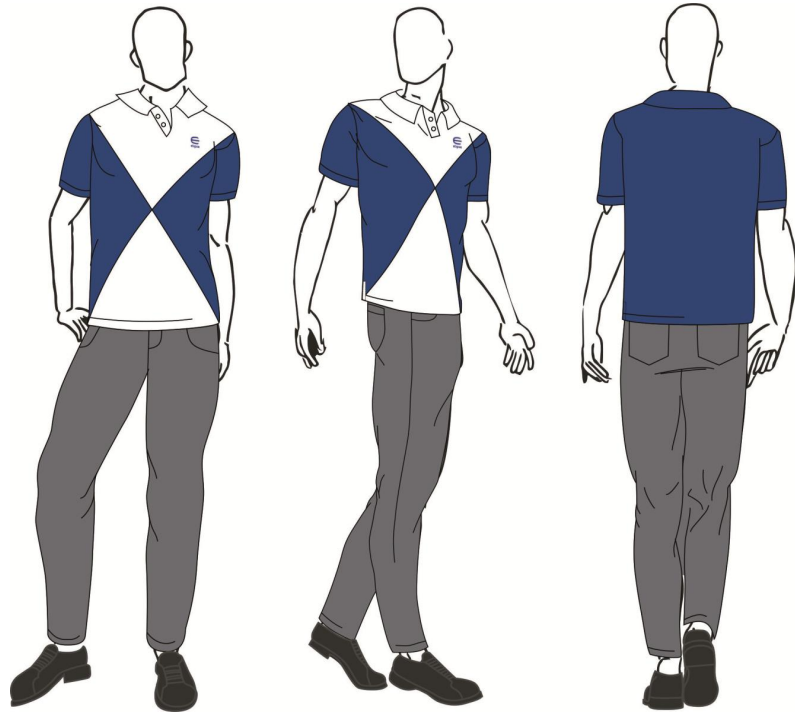


Figura 44 - Look 25
Fonte: Autoria própria, 2014.

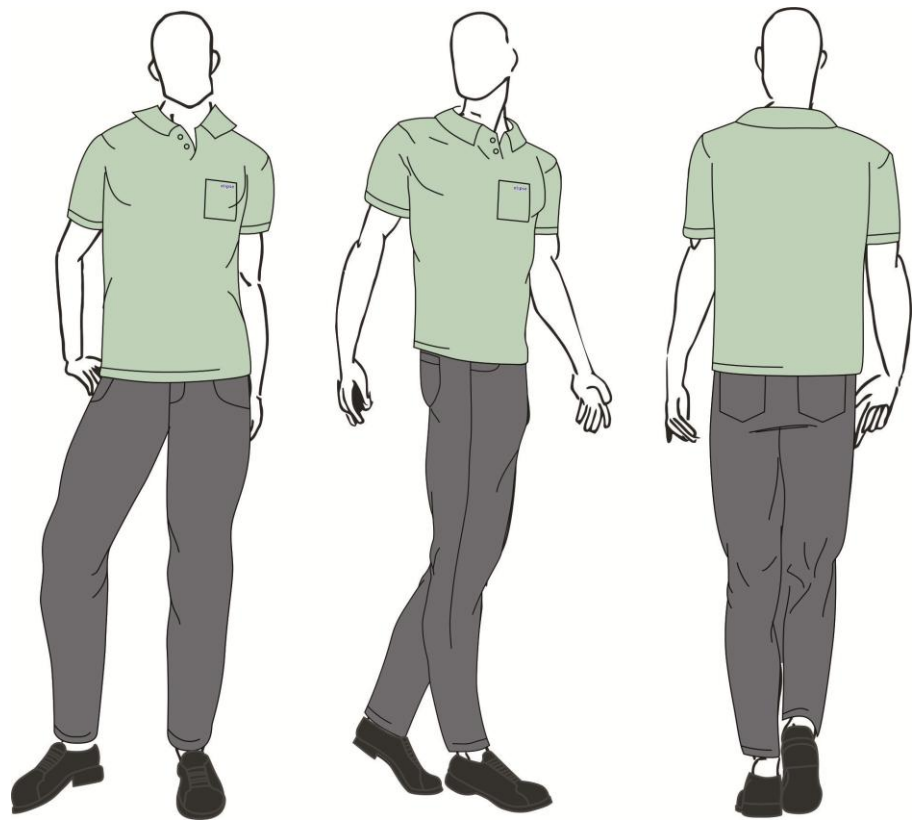


Figura 45 - Look 26
Fonte: Autoria própria, 2014.

5.4 ANÁLISE E SELEÇÃO

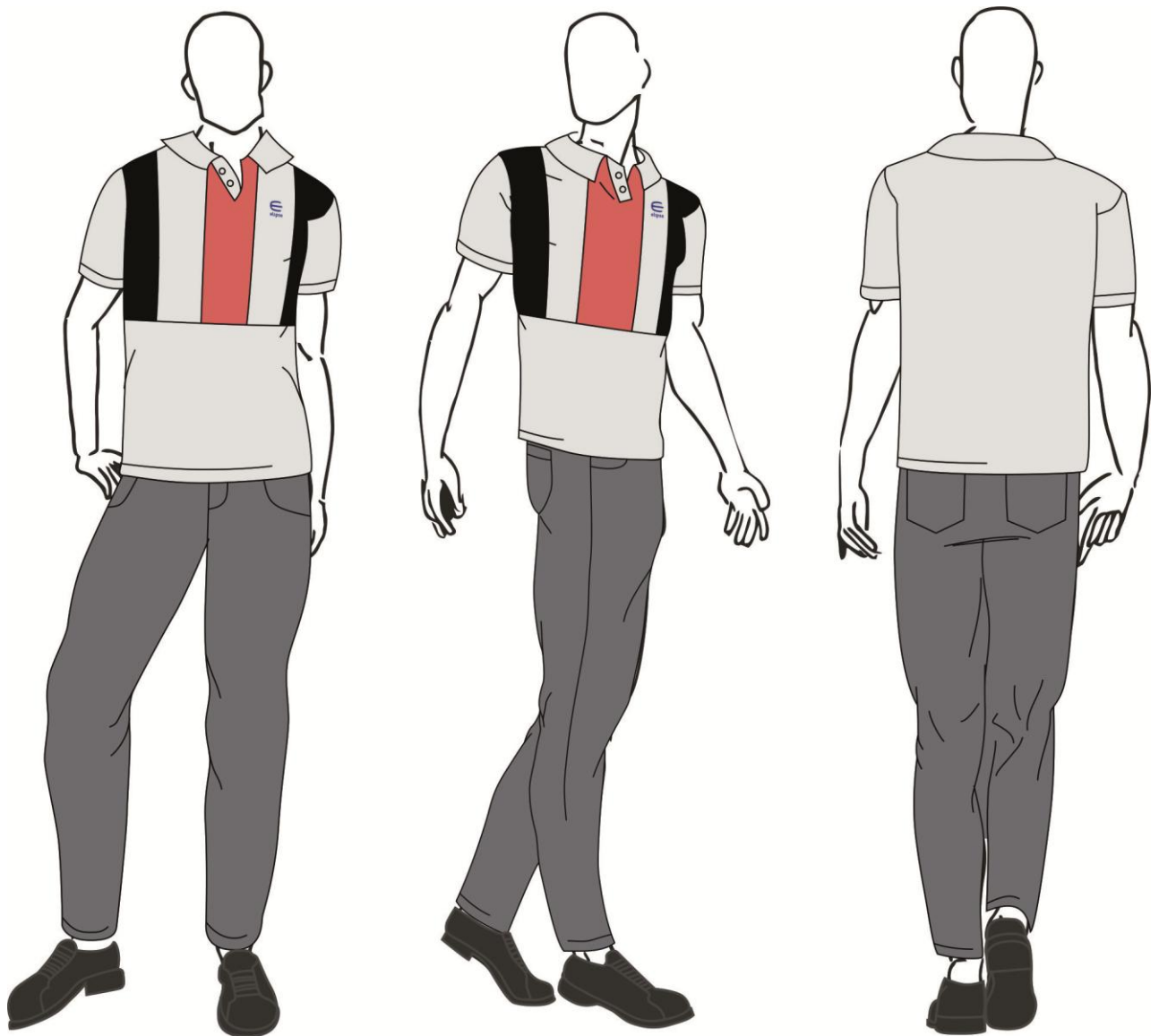


Figura 46 - Look 1 – Selecionado
Fonte: Autoria própria, 2014.

Confeccionado em malha piquet 100% algodão, recortes e logomarca frontal, acompanhando a sugestão do painel semântico.

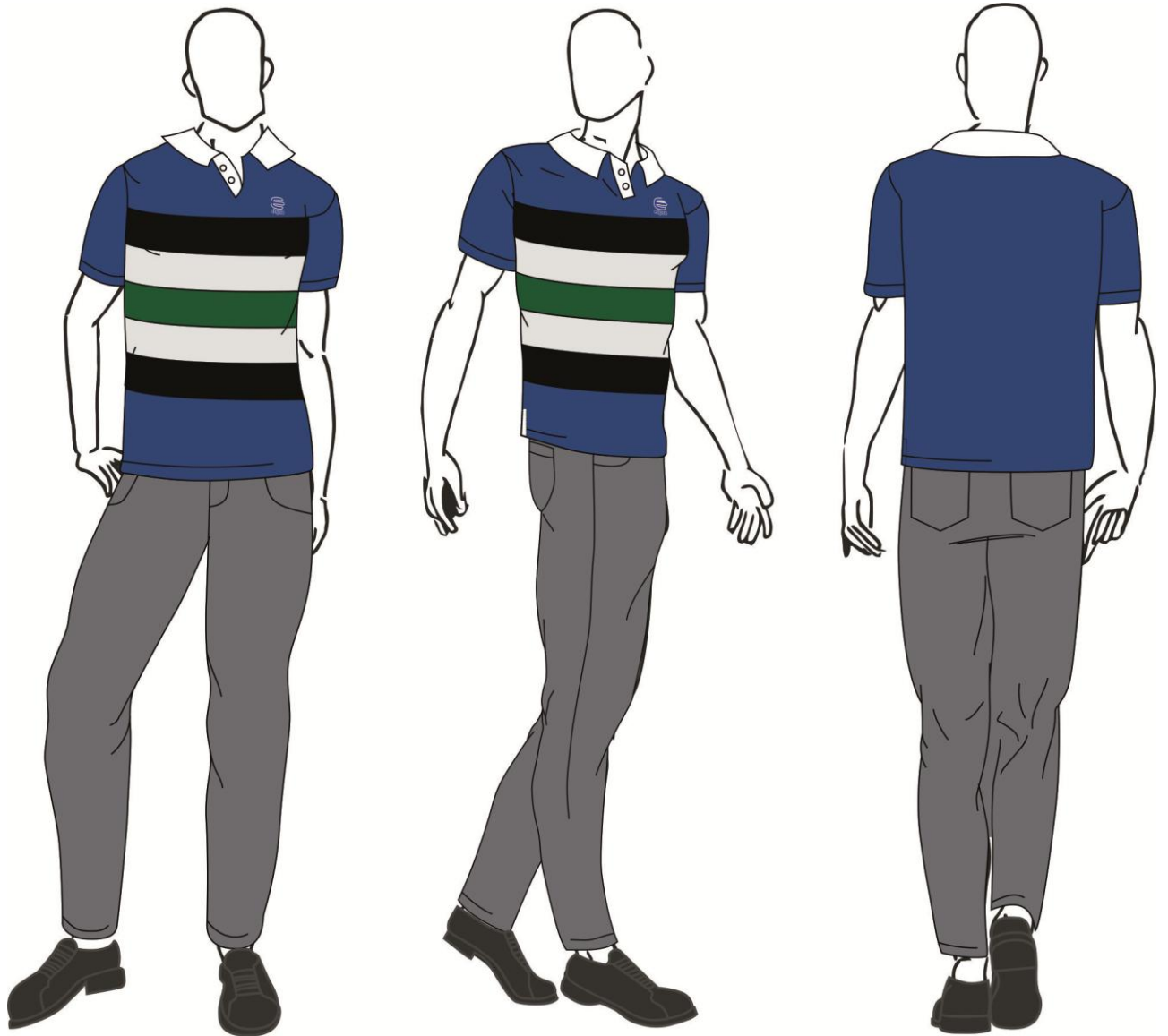


Figura 47 - Look 2 – Selecionado
Fonte: Autoria própria, 2014.

Camiseta modelo polo, confeccionada em malha piquet, 100% algodão. Oferece ao público conforto, beleza e elegância, os recortes coloridos na frente da peça cria um visual descontraído, próprio para passeio ao ar livre.

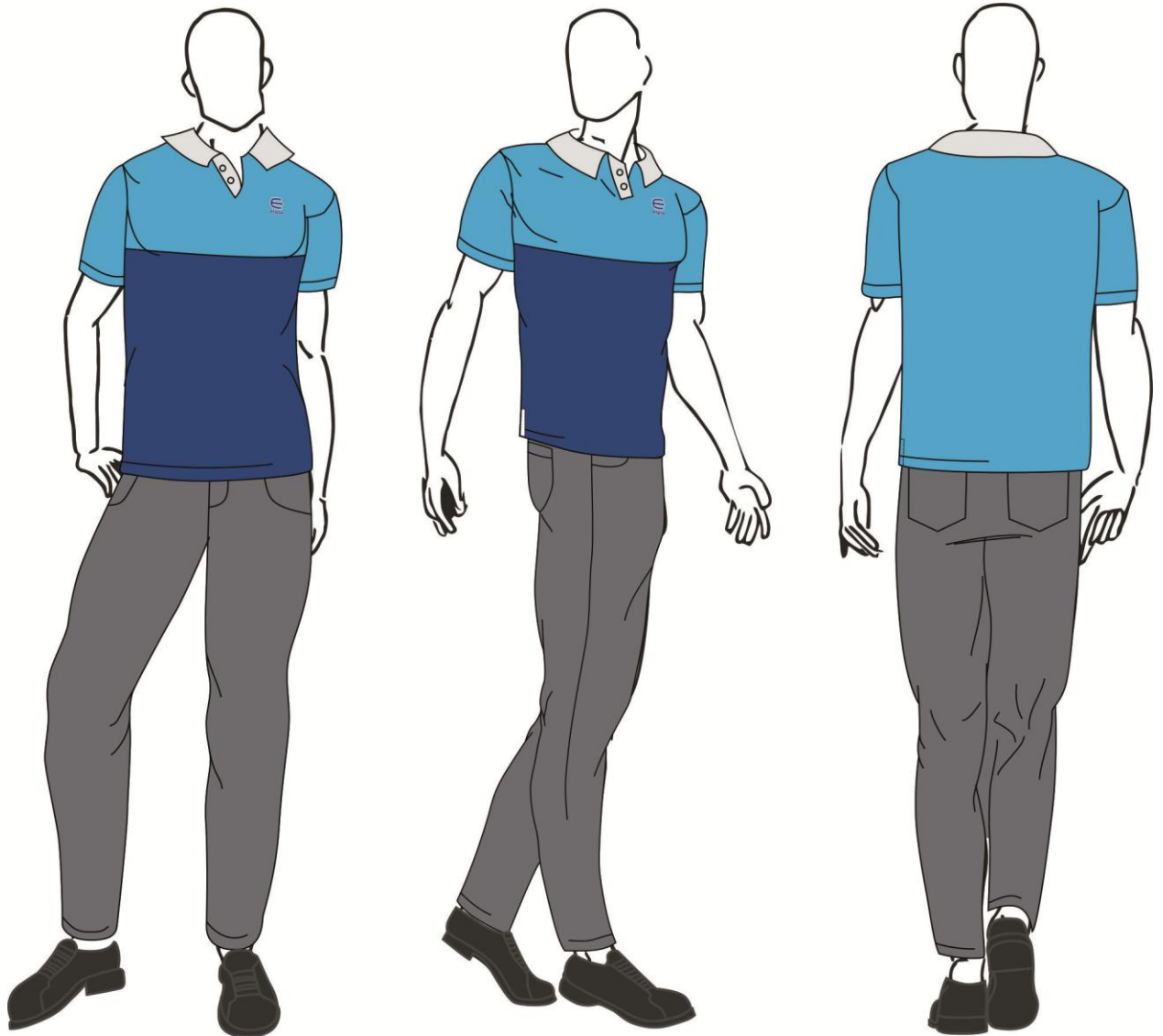


Figura 48 - Look 3 – Seleccionado
Fonte: Autoria própria, 2014.

Camiseta polo, pique 100% algodão, gola e punho em malha retilínea, abertura frontal com 02 botões, recorte superior da mesma cor das mangas e costas. Peça confortável e bonita para qualquer ocasião.



Figura 49 - Look 4 – Selecionado
Fonte: Autoria própria, 2014.

Camiseta polo, confeccionada em malha 100% algodão, na cor branca, azul pervante e marinho. Os recortes coloridos criam um contraste harmonioso, é uma peça básica e bem aceita pelo público.

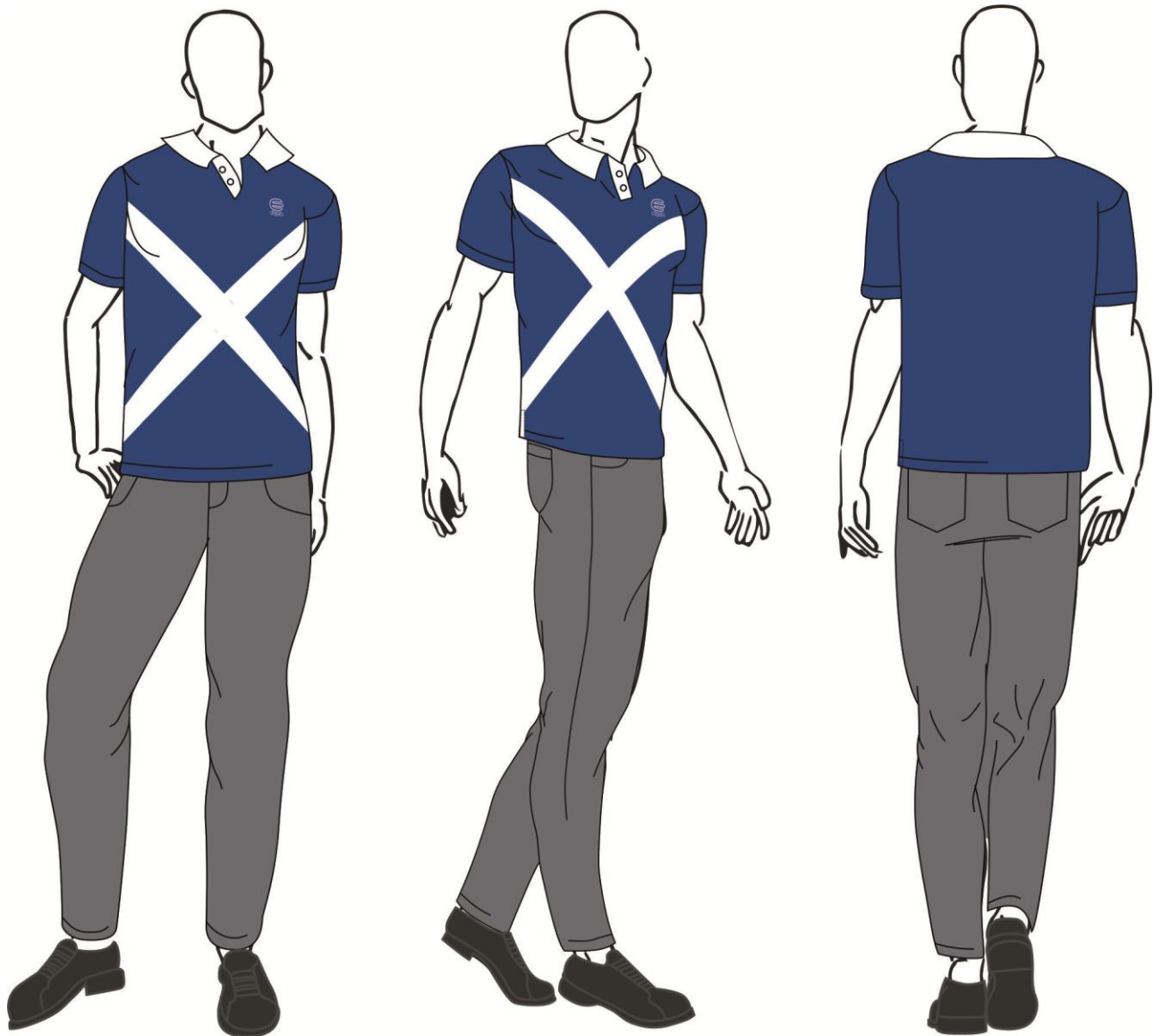


Figura 50 - Look 5 – Selecionado
Fonte: Autoria própria, 2014.

Confeccionado em malha piquet 100% algodão, recortes transversais e logomarca frontal, acompanhando a sugestão do painel semântico, uma peça para ser usada em qualquer ocasião.

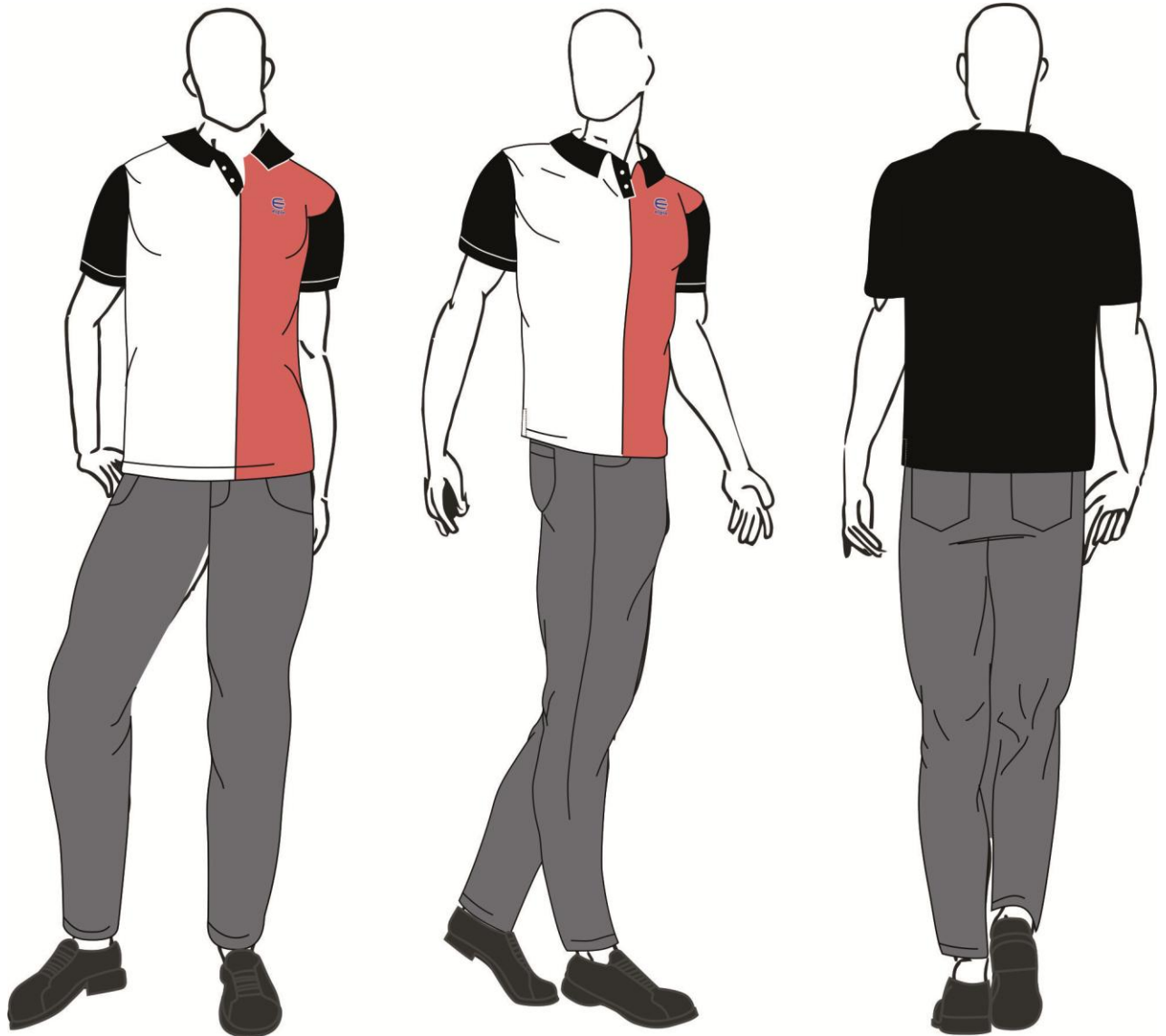


Figura 51 - Look 6 – Selecionado
Fonte: Autoria própria, 2014.

Camiseta polo, confeccionada em malha 100% algodão, recorte vertical, em duas cores, peça de bom gosto e confortável.

Looks confeccionados.



Figura 52 - Look 7 - Ref.: 10.26/14 – Selecionado
Fonte: Autoria própria, 2014.

Confeccionado em malha piquet 100% algodão, com recortes frontais sugerindo blocos, como na tendências *color blocking* onde foi inspirada. Abertura frontal sobre posta, dando destaque a este detalhe,. O detalhe da malha piquet 100% algodão, cria uma peça versátil e confortável.

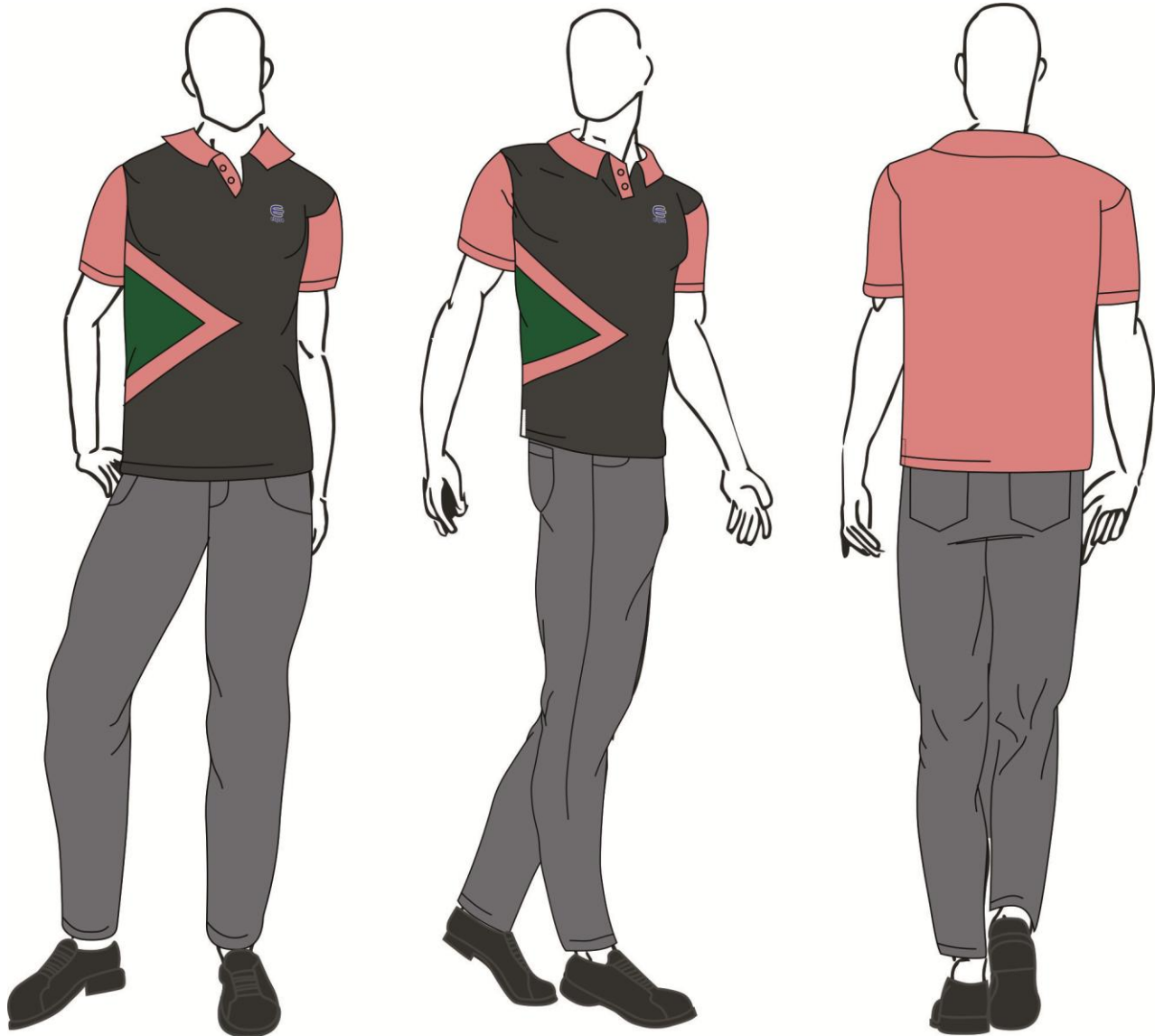


Figura 53 - Look 8 - Ref.: 10.29/14 – Selecionado
Fonte: Autoria própria, 2014.

Confeccionado em malha piquet 100% algodão, recortes pungentes na lateral da camiseta e logomarca frontal, acompanhando a sugestão do painel semântico, uma peça ideal para um passeio nas tarde de domingo.

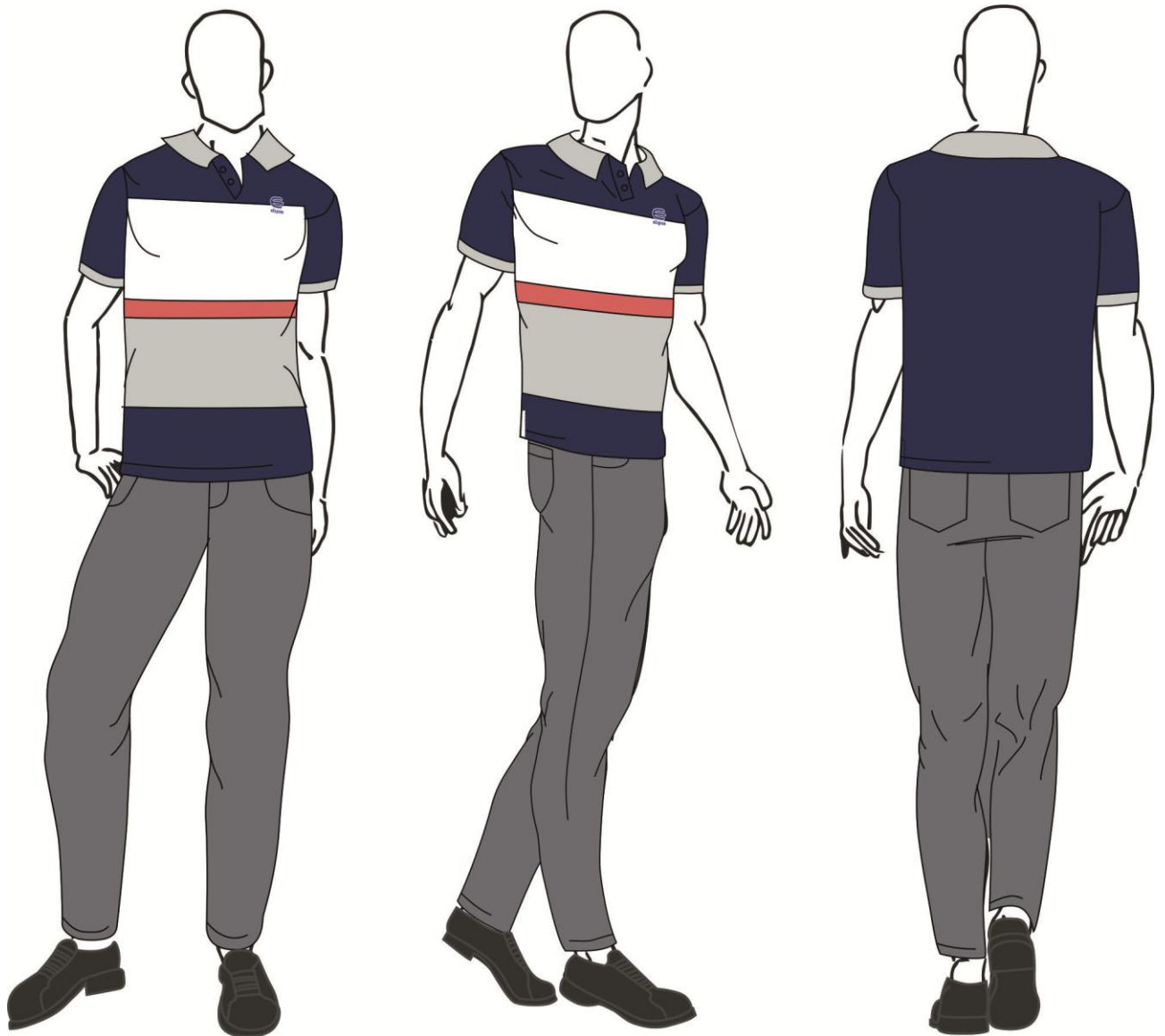


Figura 54 - Look 9 - Ref.: 10.28/14 – Selecionado
Fonte: Autoria própria, 2014.

Confeccionado em malha piquet 100% algodão, recortes retangulares e logomarca frontal, sugerindo a tendência *color blocking*. Elegante e moderna.

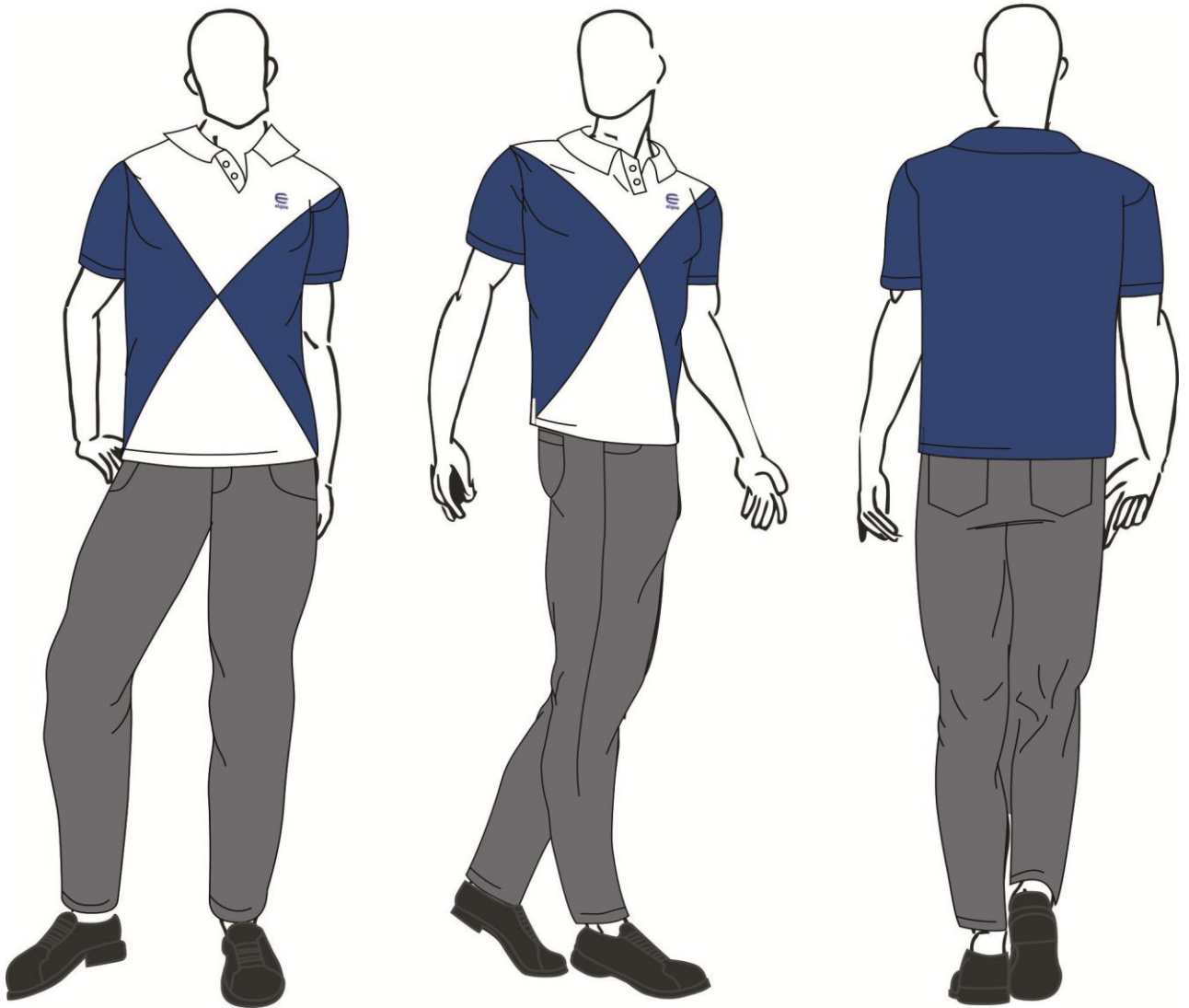


Figura 55 - Look 10 - Ref.: 10.30/14 – Selecionado
Fonte: Autoria própria, 2014.

Camiseta polo, confeccionada em malha 100% algodão, com recortes frontais geométricos. Modelo que justifica o uso da maior parte dos retalhos, seguindo a proposta do projeto.

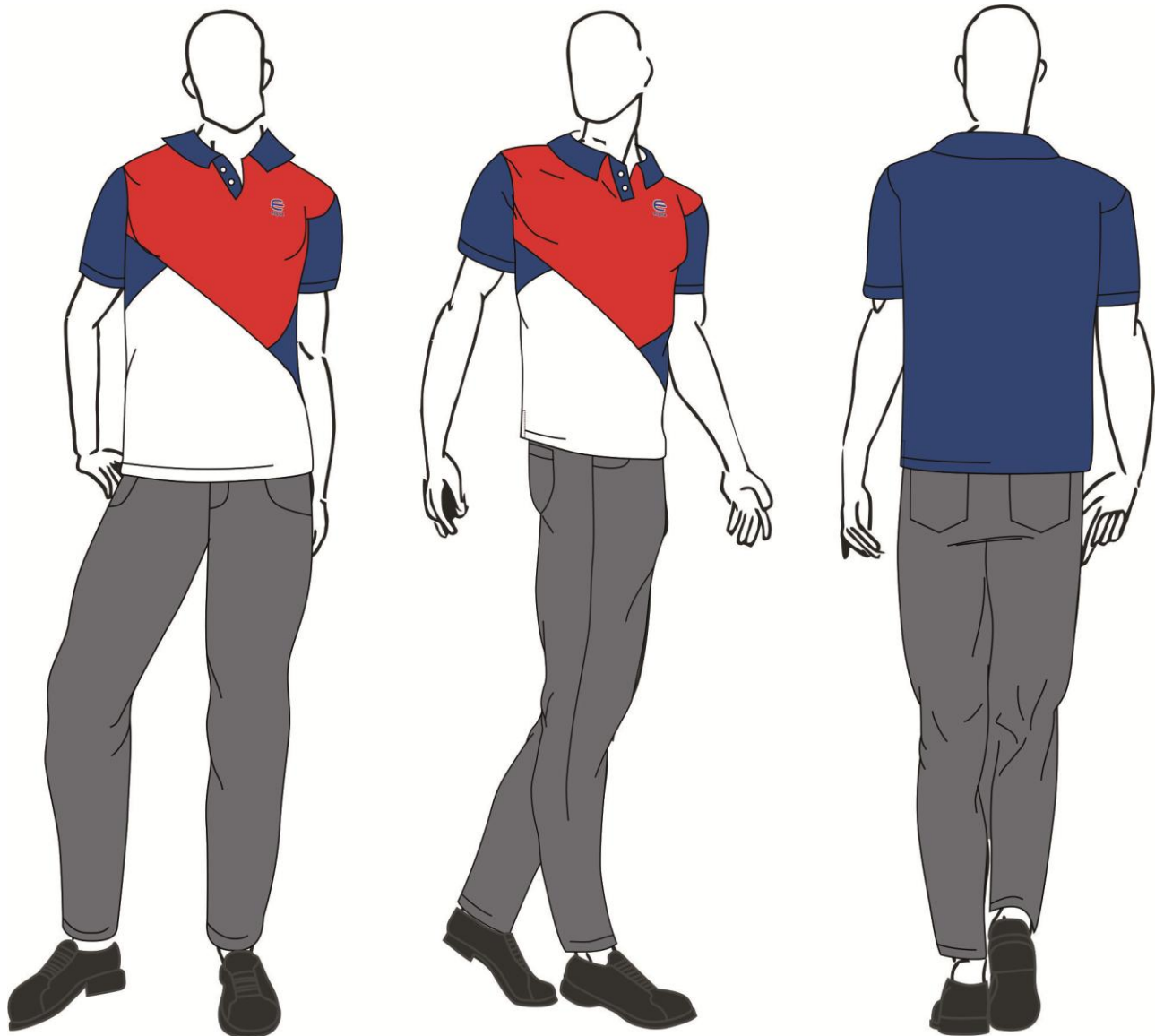


Figura 56 - Look 11 - Ref.: 10.27/14 – Selecionado
Fonte: Autoria própria, 2014.

Peça confeccionada em malha pique 100% algodão, recorte usados de forma criativa na parte frontal da , sugerindo bom gosto, descontração e elegância.

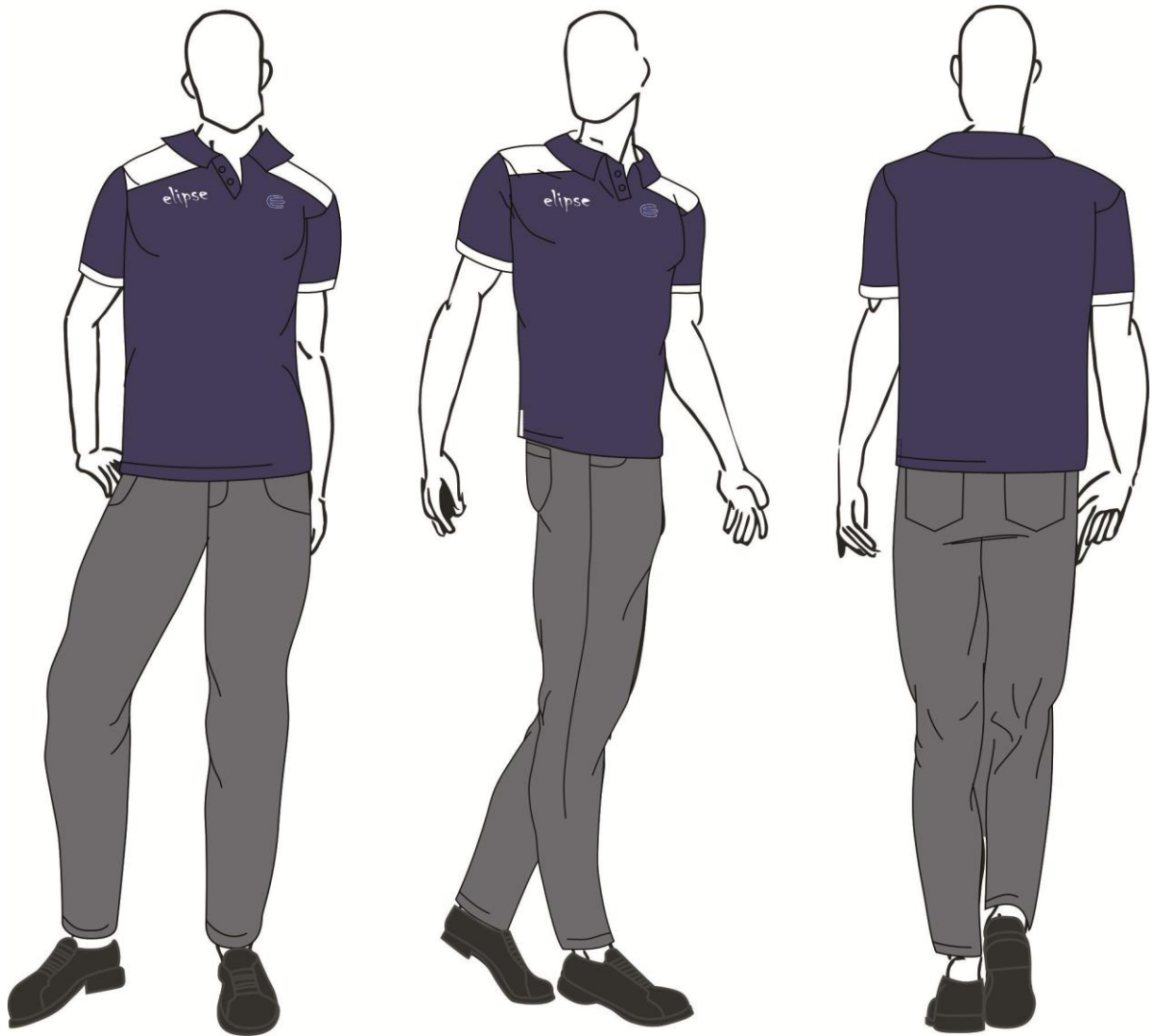
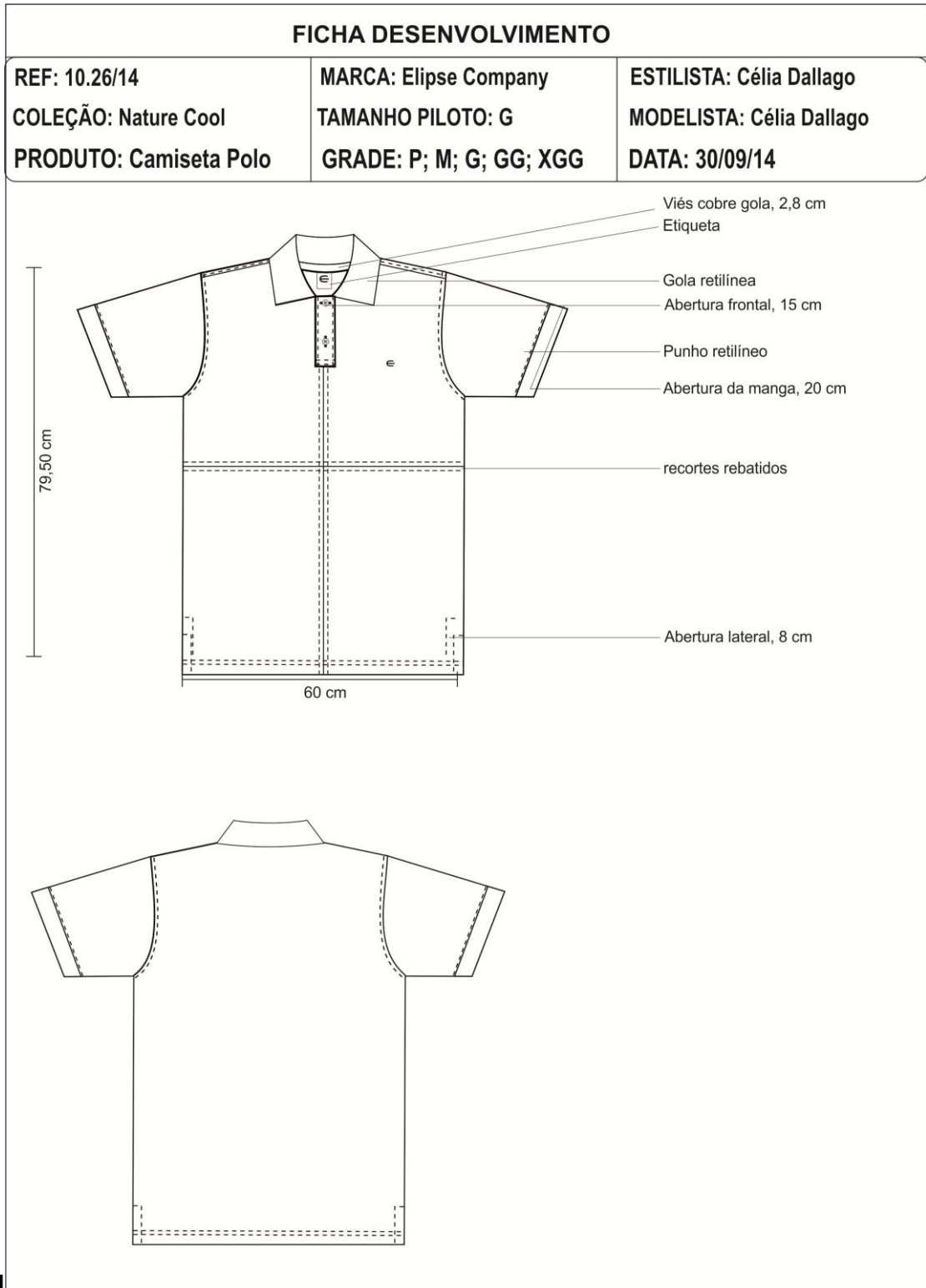


Figura 57 - Look 12 – Ref.: 10.25/14 - Seleccionado, confeccionado para pré-banca
Fonte: Autoria própria, 2014.

Confeccionada em malha piquet 100% algodão, apresenta recortes na altura dos ombros, costuras rebatidas para reforço, logomarcas aplicadas em bordado ponto satin na parte frontal (direito e esquerdo), dando um estilo mais clássico e elegante.

6 FICHAS TÉCNICAS



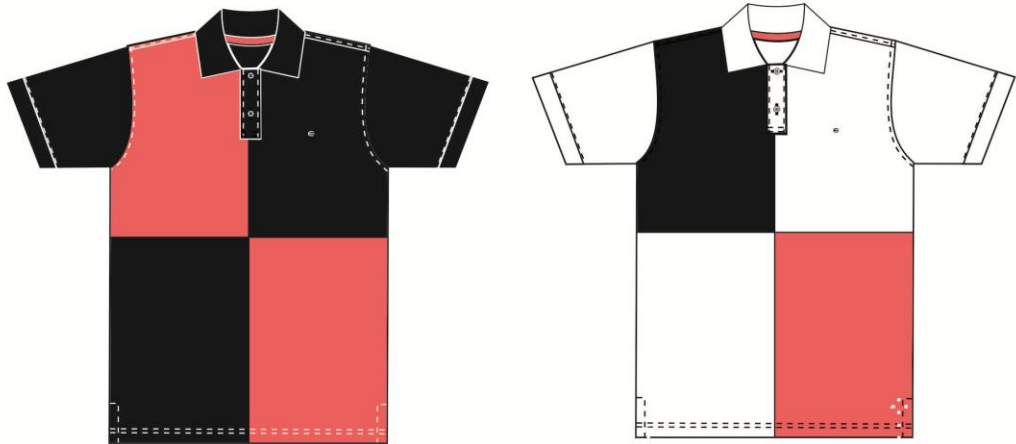
TECIDOS				
TECIDOS	FORNECEDOR	COMPOSIÇÃO	CONSUMO/PEÇA	R\$ UNIT
Malha Piquet	Unisport	100% algodão	238 gramas	R\$ 4,76
Gola Retilínea	Unisport	100% algodão	01 unidade	R\$ 0,81
Punho Retilíneo	Unisport	100% algodão	02 unidade	R\$ 1,10

AMOSTRAS

AVIAMENTOS				
DESCRIÇÃO	FORNECEDOR	COR	CONSUMO/PEÇA	R\$ UNIT.
Entretela	Mazon Aviamentos	Branca	10/15 cm	R\$ 0,02
Botão	Dicatex	Fume	02 Unidades	R\$ 0,05
Linha reta fio 120	Mazon Aviamentos	Salmão	12,5 mts	R\$ 0,08
Linha reta fio 120	Mazon Aviamentos	Preta	3,0 mts	R\$ 0,03
Linha overloque	Mazon Aviamentos	Salmão	20 mts	R\$ 0,07
Linha overloque	Mazon Aviamentos	Preta	8,0 mts	R\$ 0,02

ETIQUETAS/EMBALAGENS/TAGS				
DESCRIÇÃO	FORNECEDOR	COR	CONSUMO/PEÇA	R\$ UNIT
Etiqueta de composição	Criações Marques	Branca	01 Unidade	R\$ 0,18
Etiqueta da marca	Criações Marques	Azul claro	01 Unidade	R\$ 0,75
Tag/Pin	Criações Marques	Azul claro	01 Unidade	R\$ 0,45
Embalagem plástica	Plastilar	Transparente	01 Unidade	R\$ 0,13

VARIAÇÃO CORES



SEQUÊNCIA OPERACIONAL		
No	Operação	Máquina
01	Aplicar recortes frontal	Overlock
02	Rebater recortes	Galoneira
03	Abertura frontal	Elastiqueira
04	Unir ombros	Overlock
05	Aplicar punhos nas mangas	Overlock
06	Aplicar mangas	Overlock
07	Fechar lateral	Overlock
08	Fazer barra	Overlock
09	Aplicar gola	Interlock / Goleira
10	Rebater fitilho da gola / Aplicar etiqueta	Reta
11	Casear	Caseadeira
10	Pregar botão	Botoneira

BORDADO: Quality Bordados

REF: 10.26/14

QUANT. PONTOS: 1.500

TIPO DE PONTOS: Satin

LOCALIZAÇÃO: Peito esquerdo

OBS: Pontos bem condensados



FICHA DESENVOLVIMENTO

REF: 10.29/14

COLEÇÃO: Nature Cool

PRODUTO: Camiseta Polo

MARCA: Elipse Company

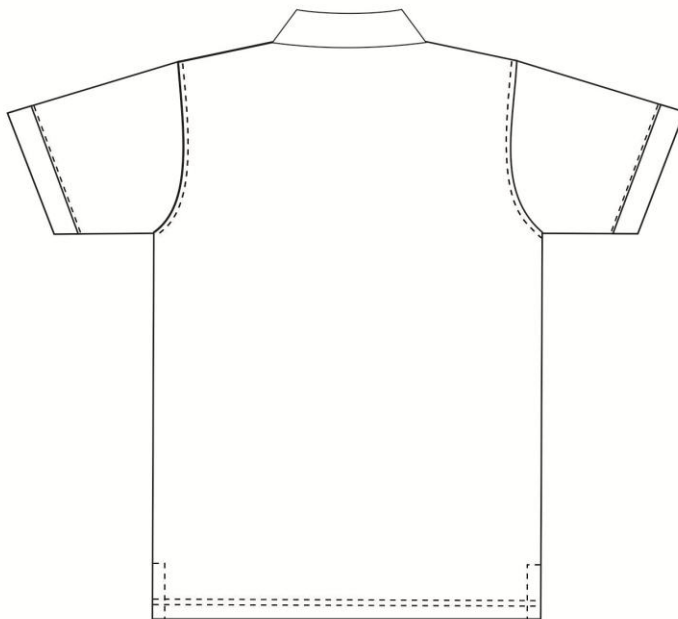
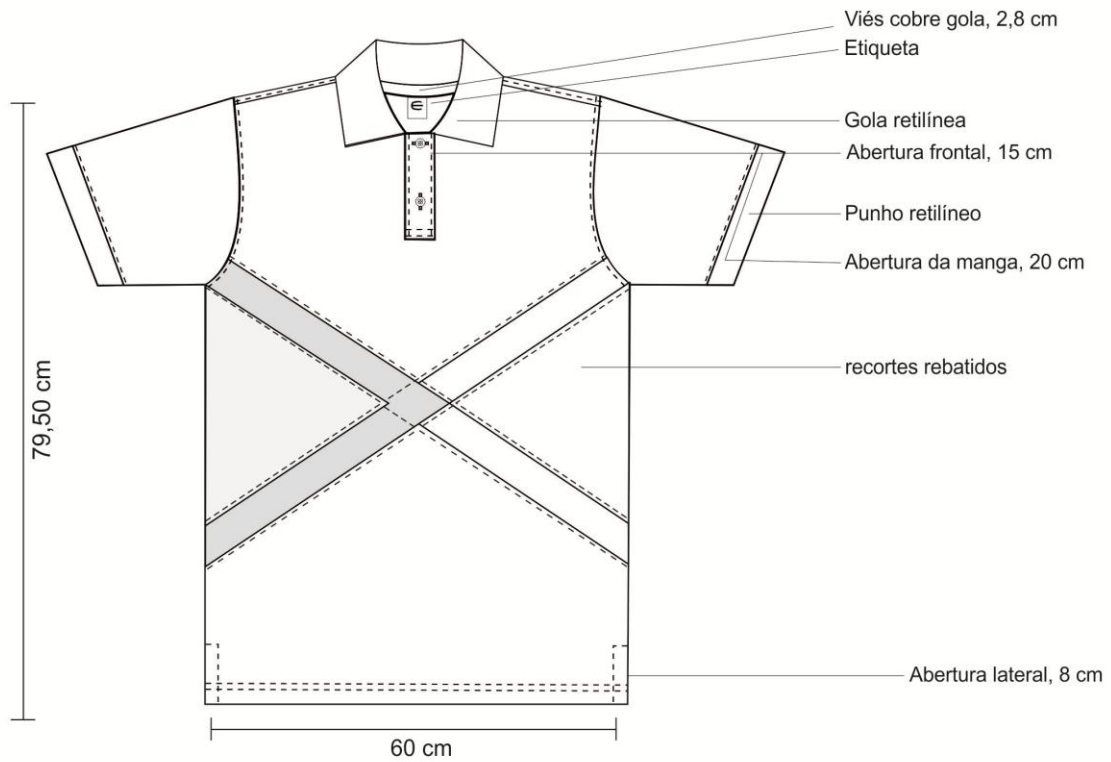
TAMANHO PILOTO: G

GRADE: P; M; G; GG; XGG

ESTILISTA: Célia Dallago

MODELISTA: Célia Dallago

DATA: 30/09/14



TECIDOS				
TECIDOS	FORNECEDOR	COMPOSIÇÃO	CONSUMO/PEÇA	R\$ UNIT
Malha Piquet	Unisport	100% algodão	238 gramas	R\$ 4,76
Gola Retilínea	Unisport	100% algodão	01 unidade	R\$ 0,81
Punho Retilíneo	Unisport	100% algodão	02 unidade	R\$ 1,10

AMOSTRAS

AVIAMENTOS				
DESCRIÇÃO	FORNECEDOR	COR	CONSUMO/PEÇA	R\$ UNIT.
Entretela	Mazon Aviamentos	Branca	10/15 cm	R\$ 0,02
Botão	Dicatex	Fume	02 Unidades	R\$ 0,05
Linha reta fio 120	Mazon Aviamentos	Salmão	12,5 mts	R\$ 0,08
Linha reta fio 120	Mazon Aviamentos	Preta	3,0 mts	R\$ 0,03
Linha overloque	Mazon Aviamentos	Salmão	20 mts	R\$ 0,07
Linha overloque	Mazon Aviamentos	Preta	8,0 mts	R\$ 0,02

ETIQUETAS/EMBALAGENS/TAGS				
DESCRIÇÃO	FORNECEDOR	COR	CONSUMO/PEÇA	R\$ UNIT
Etiqueta de composição	Criações Marques	Branca	01 Unidade	R\$ 0,18
Etiqueta da marca	Criações Marques	Azul claro	01 Unidade	R\$ 0,75
Tag/Pin	Criações Marques	Azul claro	01 Unidade	R\$ 0,45
Embalagem plástica	Plastilar	Transparente	01 Unidade	R\$ 0,13

VARIAÇÃO CORES



SEQUÊNCIA OPERACIONAL		
No	Operação	Máquina
01	Aplicar recortes frontal	Overlock
02	Rebater recortes	Reta
03	Abertura frontal	Elastiqueira
04	Unir ombros	Overlock
05	Aplicar punhos nas mangas	Overlock
06	Aplicar mangas	Overlock
07	Fechar lateral	Overlock
08	Fazer barra	Overlock
09	Aplicar gola	Interlock / Goleira
10	Rebater fitilho da gola / Aplicar etiqueta	Reta
11	Casear	Caseadeira
10	Pregar botão	Botoneira

BORDADO: Quality Bordados

REF: 10.29/14

QUANT. PONTOS: 1.500

TIPO DE PONTOS: Satin

LOCALIZAÇÃO: Peito esquerdo

OBS: Pontos bem condensados



FICHA DESENVOLVIMENTO

REF: 10.28/14

COLEÇÃO: Nature Cool

PRODUTO: Camiseta Polo

MARCA: Elipse Company

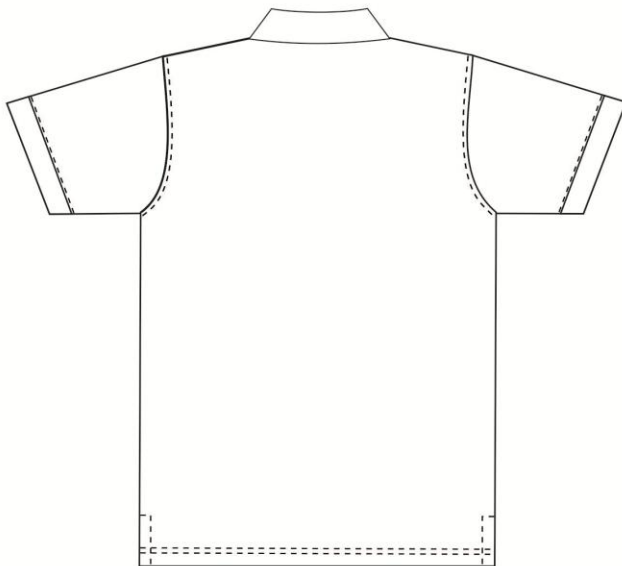
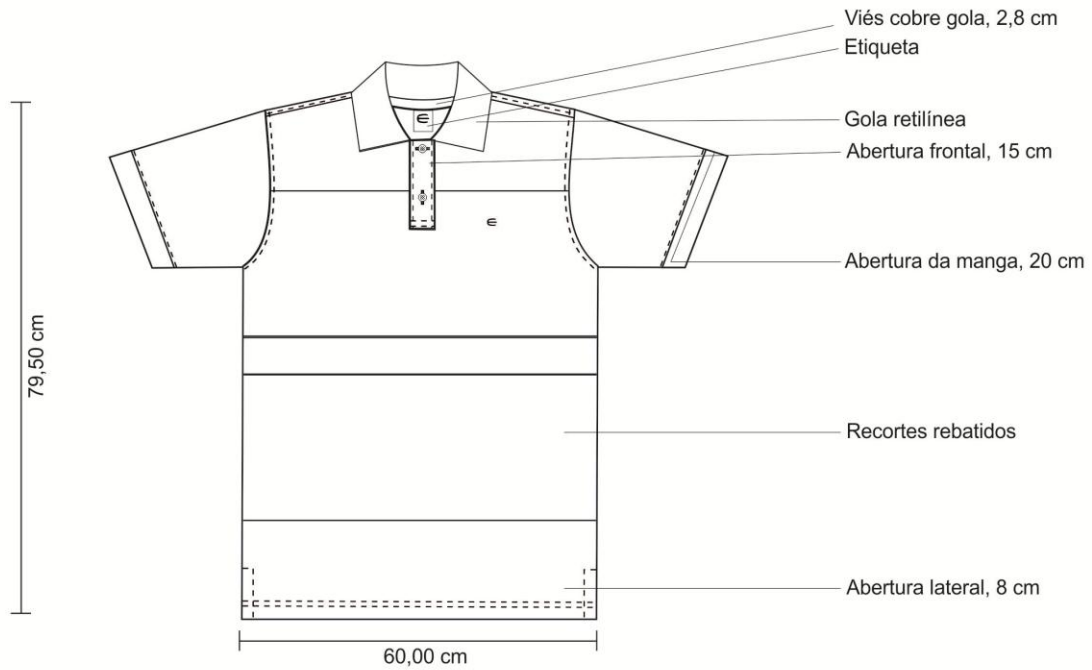
TAMANHO PILOTO: G

GRADE: P; M; G; GG; XGG

ESTILISTA: Célia Dallago

MODELISTA: Célia Dallago

DATA: 30/10/14



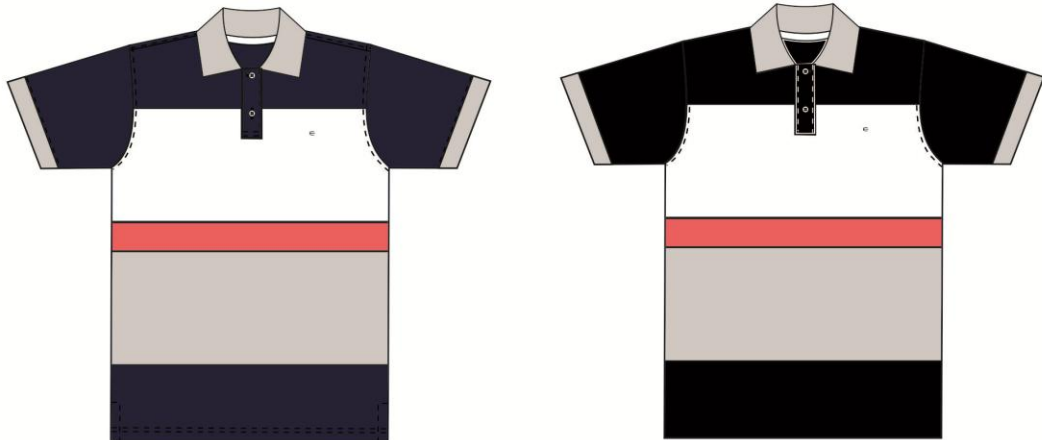
TECIDOS				
TECIDOS	FORNECEDOR	COMPOSIÇÃO	CONSUMO/PEÇA	R\$ UNIT
Malha Piquet	Unisport	100% algodão	245 gramas	R\$ 5,45

AMOSTRAS

AVIAMENTOS				
DESCRIÇÃO	FORNECEDOR	COR	CONSUMO/PEÇA	R\$ UNIT.
Entretela	Mazon Aviamentos	Branca	10/15 cm	R\$ 0,02
Botão	Dicatex	Fume	02 Unidades	R\$ 0,05
Linha reta fio 120	Mazon Aviamentos	Azul marinho	12,5 mts	R\$ 0,08
Linha reta fio 120	Mazon Aviamentos	Branca	3,0 mts	R\$ 0,03
Linha overloque	Mazon Aviamentos	Azul marinho	20 mts	R\$ 0,07
Linha overloque	Mazon Aviamentos	Branca	8,0 mts	R\$ 0,02

ETIQUETAS/EMBALAGENS/TAGS				
DESCRIÇÃO	FORNECEDOR	COR	CONSUMO/PEÇA	R\$ UNIT
Etiqueta de composição	Criações Marques	Branca	01 Unidade	R\$ 0,18
Etiqueta da marca	Criações Marques	Azul claro	01 Unidade	R\$ 0,75
Tag/Pin	Criações Marques	Azul claro	01 Unidade	R\$ 0,45
Embalagem plástica	Plastilar	Transparente	01 Unidade	R\$ 0,13

VARIAÇÃO CORES



SEQUÊNCIA OPERACIONAL		
No	Operação	Máquina
01	Aplicar recorte frontal	Overlock
02	Rebater recorte	Galoneira
03	Abertura frontal	Elastiqueira
04	Unir ombros	Overlock
05	Aplicar punhos nas mangas	Overlock
06	Aplicar mangas	Overlock
07	Fechar lateral	Overlock
08	Fazer barra	Overlock
09	Aplicar gola	Interlock / Goleira
10	Rebater fitilho da gola / Aplicar etiqueta	Reta
11	Casear	Caseadeira
10	Pregar botão	Botoneira

BORDADO: Quality Bordados

REF: 10.28/14

QUANT. PONTOS: 8.000

TIPO DE PONTOS: Satin

LOCALIZAÇÃO: Peito direito / Peito esquerdo

OBS: Pontos bem condensados



FICHA DESENVOLVIMENTO

REF: 10.30/14

COLEÇÃO: Nature Cool

PRODUTO: Camiseta Polo

MARCA: Elipse Company

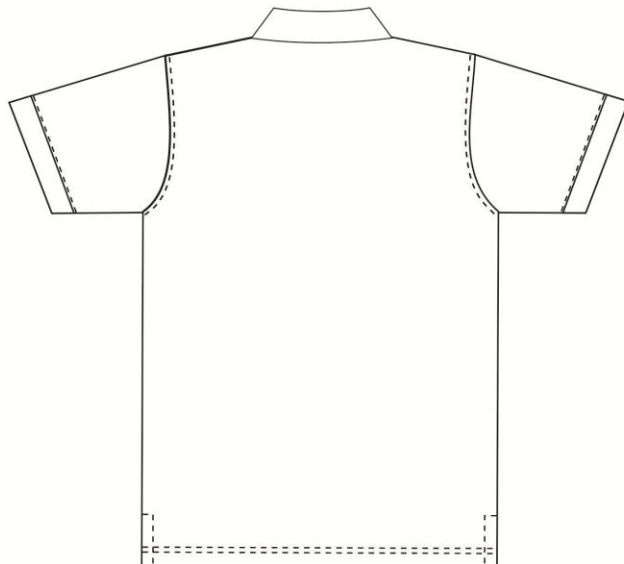
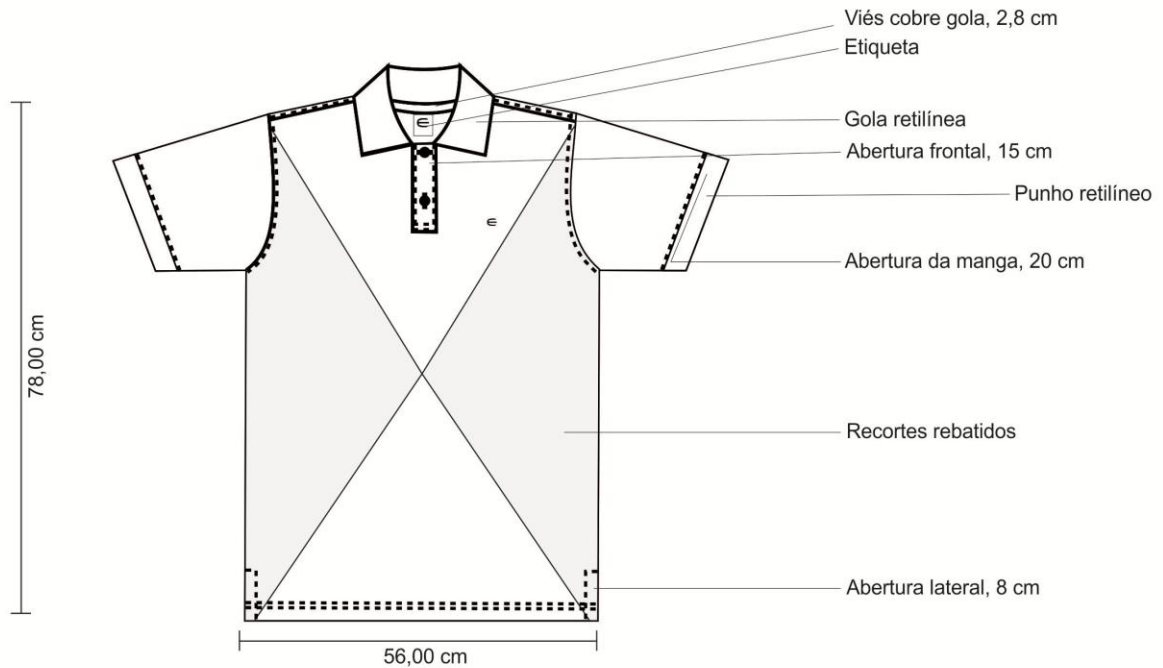
TAMANHO PILOTO: M

GRADE: P; M; G; GG; XGG

ESTILISTA: Célia Dallago

MODELISTA: Célia Dallago

DATA: 30/10/14



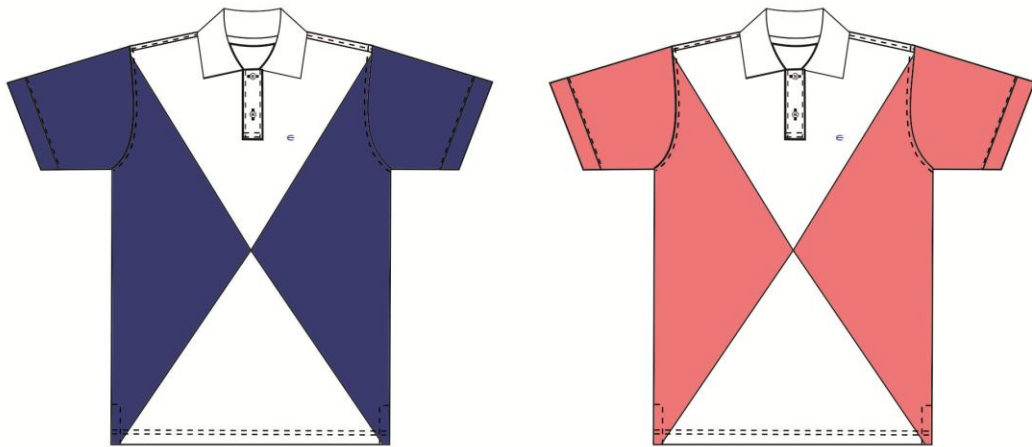
TECIDOS				
TECIDOS	FORNECEDOR	COMPOSIÇÃO	CONSUMO/PEÇA	R\$ UNIT
Malha Piquet	Unisport	100% algodão	245 gramas	R\$ 5,45
Gola retilínea	Unisport	100% algodão	01 unidade	R\$ 0,81
Punho retilíneo	Unisport	100% algodão	02 unidades	R\$ 1,10

AMOSTRAS

AVIAMENTOS				
DESCRIÇÃO	FORNECEDOR	COR	CONSUMO/PEÇA	R\$ UNIT.
Entretela	Mazon Aviamentos	Branca	10/15 cm	R\$ 0,02
Botão	Dicatex	Fume	02 Unidades	R\$ 0,05
Linha reta fio 120	Mazon Aviamentos	Azul pervante	12,5 mts	R\$ 0,08
Linha reta fio 120	Mazon Aviamentos	Branca	3,0 mts	R\$ 0,03
Linha overloque	Mazon Aviamentos	Azul pervante	20 mts	R\$ 0,07
Linha overloque	Mazon Aviamentos	Branca	8,0 mts	R\$ 0,02

ETIQUETAS/EMBALAGENS/TAGS				
DESCRIÇÃO	FORNECEDOR	COR	CONSUMO/PEÇA	R\$ UNIT
Etiqueta de composição	Criações Marques	Branca	01 Unidade	R\$ 0,18
Etiqueta da marca	Criações Marques	Azul claro	01 Unidade	R\$ 0,75
Tag/Pin	Criações Marques	Azul claro	01 Unidade	R\$ 0,45
Embalagem plástica	Plastilar	Transparente	01 Unidade	R\$ 0,13

VARIAÇÃO CORES



SEQUÊNCIA OPERACIONAL		
No	Operação	Máquina
01	Aplicar recorte frontal	Overlock
02	Rebater recorte	Galoneira
03	Abertura frontal	Elastiqueira
04	Unir ombros	Overlock
05	Aplicar punhos nas mangas	Overlock
06	Aplicar mangas	Overlock
07	Fechar lateral	Overlock
08	Fazer barra	Overlock
09	Aplicar gola	Interlock / Goleira
10	Rebater fitilho da gola / Aplicar etiqueta	Reta
11	Casear	Caseadeira
10	Pregar botão	Botoneira

BORDADO: Quality Bordados

REF: 10.30/14

QUANT. PONTOS: 1.500

TIPO DE PONTOS: Satin

LOCALIZAÇÃO: Peito direito / Peito esquerdo

OBS: Pontos bem condensados



FICHA DESENVOLVIMENTO

REF: 10.27/14

COLEÇÃO: Nature Cool

PRODUTO: Camiseta Polo

MARCA: Elipse Company

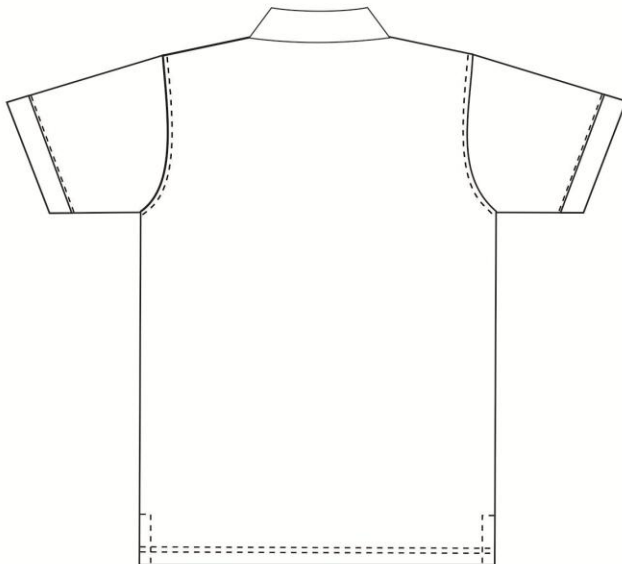
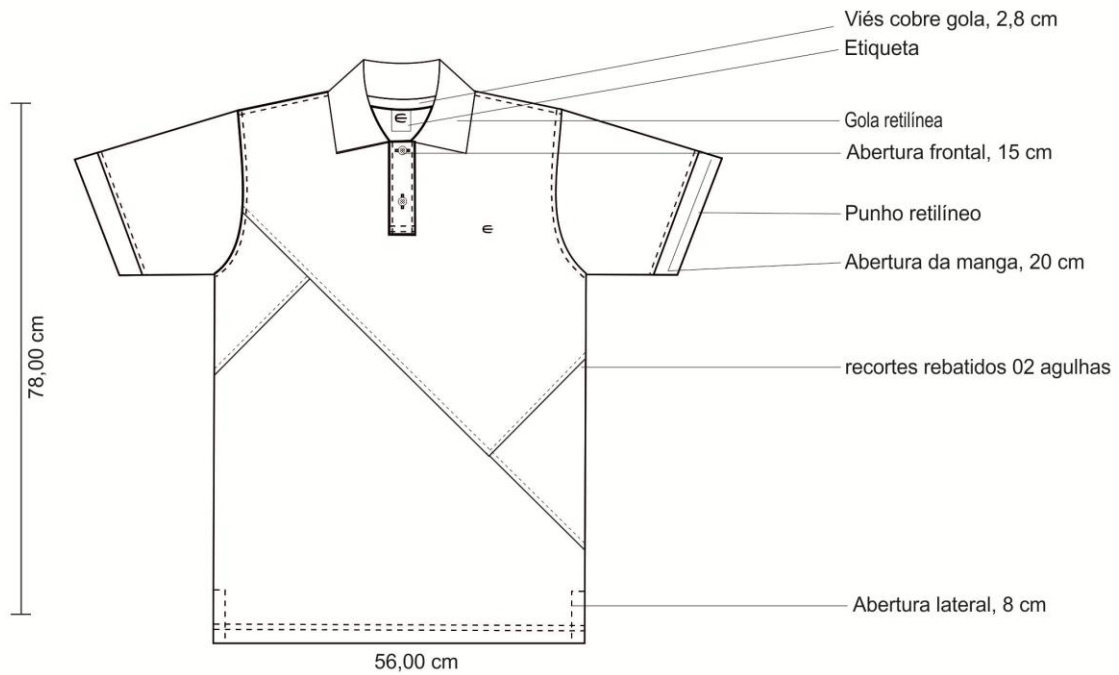
TAMANHO PILOTO: M

GRADE: P; M; G; GG; XGG

ESTILISTA: Célia Dallago

MODELISTA: Célia Dallago

DATA: 30/10/14

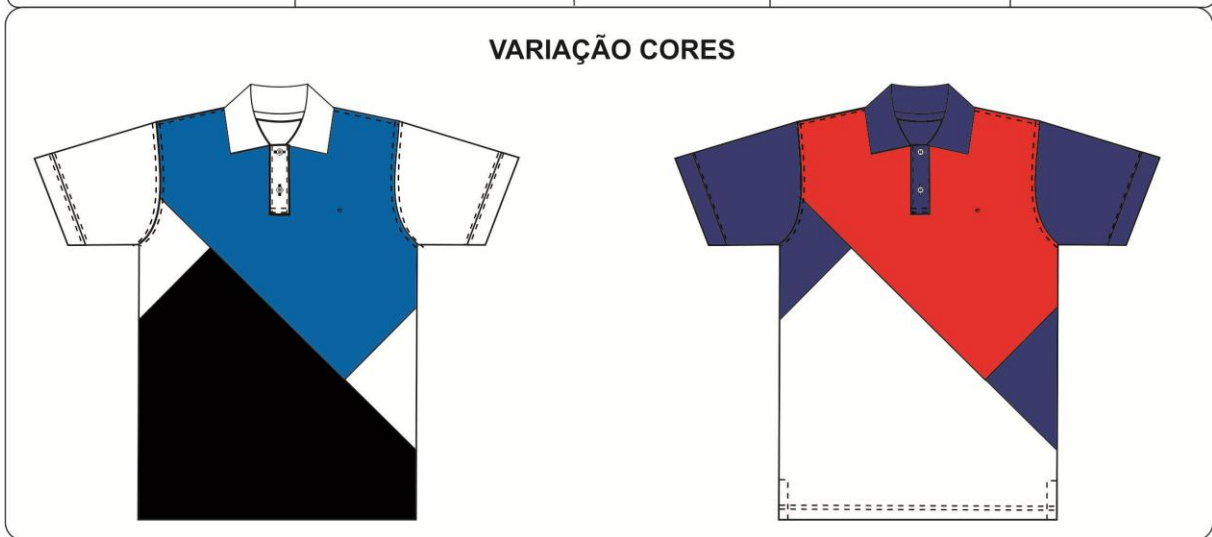


TECIDOS				
TECIDOS	FORNECEDOR	COMPOSIÇÃO	CONSUMO/PEÇA	R\$ UNIT
Malha Piquet	Unisport	100% algodão	238 gramas	R\$ 4,76

AMOSTRAS				

AVIAMENTOS				
DESCRIÇÃO	FORNECEDOR	COR	CONSUMO/PEÇA	R\$ UNIT.
Entretela	Mazon Aviamentos	Branca	10/15 cm	R\$ 0,02
Botão	Dicatex	Fume	02 Unidades	R\$ 0,05
Linha reta fio 120	Mazon Aviamentos	Vermelho	5,5 mts	R\$ 0,06
Linha reta fio 120	Mazon Aviamentos	Azul prevante	25,5 mts	R\$ 0,30
Linha reta fio 120	Mazon Aviamentos	Branca	5,0 mts	R\$ 0,04
Linha overloque	Mazon Aviamentos	Azul pervante	30 mts	R\$ 0,35
Linha overloque	Mazon Aviamentos	Branca	10,0 mts	R\$ 0,10

ETIQUETAS/EMBALAGENS/TAGS				
DESCRIÇÃO	FORNECEDOR	COR	CONSUMO/PEÇA	R\$ UNIT
Etiqueta de composição	Criações Marques	Branca	01 Unidade	R\$ 0,18
Etiqueta da marca	Criações Marques	Azul claro	01 Unidade	R\$ 0,75
Tag/Pin	Criações Marques	Azul claro	01 Unidade	R\$ 0,45
Embalagem plástica	Plastilar	Transparente	01 Unidade	R\$ 0,13



SEQUÊNCIA OPERACIONAL		
No	Operação	Máquina
01	Aplicar recortes frontal	Overlock
02	Rebater recortes	Reta
03	Abertura frontal	Elastiqueira
04	Unir ombros	Overlock
05	Aplicar punhos nas mangas	Overlock
06	Aplicar mangas	Overlock
07	Fechar lateral	Overlock
08	Fazer barra	Overlock
09	Aplicar gola	Interlock / Goleira
10	Rebater fitilho da gola / Aplicar etiqueta	Reta
11	Casear	Caseadeira
10	Pregar botão	Botoneira

BORDADO: Quality Bordados

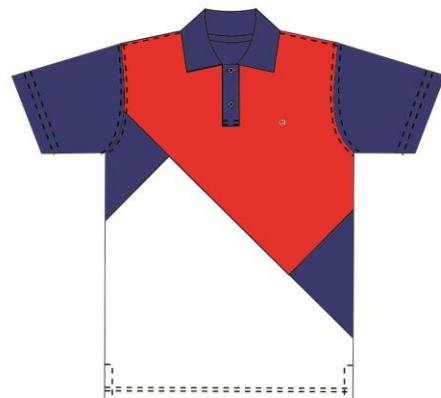
REF: 10.27/14

QUANT. PONTOS: 1.500

TIPO DE PONTOS: Satin

LOCALIZAÇÃO: Peito esquerdo

OBS: Pontos bem condensados



FICHA DESENVOLVIMENTO

REF: 10.25/14

MARCA: Elipse Company

ESTILISTA: Célia Dallago

COLEÇÃO: Nature Cool

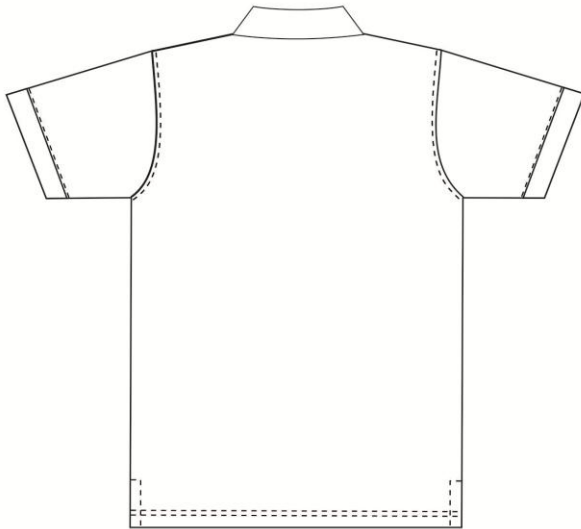
TAMANHO PILOTO: G

MODELISTA: Célia Dallago

PRODUTO: Camiseta Polo

GRADE: P; M; G; GG; XGG

DATA: 30/09/14



TECIDOS				
TECIDOS	FORNECEDOR	COMPOSIÇÃO	CONSUMO/PEÇA	R\$ UNIT
Malha Piquet	Unisport	100% algodão	238 gramas	R\$ 4,76
Gola Retilínea	Unisport	100% algodão	01 unidade	R\$ 0,81
Punho Retilíneo	Unisport	100% algodão	02 unidade	R\$ 1,10

AMOSTRAS

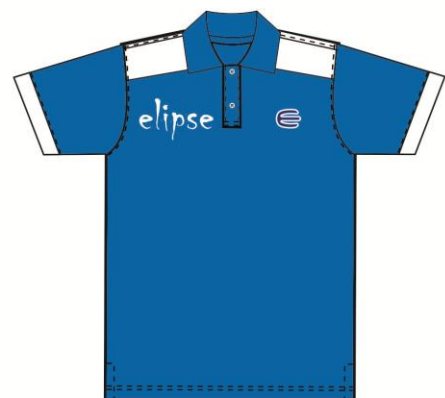
AVIAMENTOS

DESCRIÇÃO	FORNECEDOR	COR	CONSUMO/PEÇA	R\$ UNIT.
Entretela	Mazon Aviamentos	Branca	10/15 cm	R\$ 0,02
Botão	Dicatex	Fume	02 Unidades	R\$ 0,05
Linha reta fio 120	Mazon Aviamentos	Azul marinho	12,5 mts	R\$ 0,08
Linha reta fio 120	Mazon Aviamentos	Branca	3,0 mts	R\$ 0,03
Linha overloque	Mazon Aviamentos	Azul marinho	20 mts	R\$ 0,07
Linha overloque	Mazon Aviamentos	Branca	8,0 mts	R\$ 0,02

ETIQUETAS/EMBALAGENS/TAGS

DESCRIÇÃO	FORNECEDOR	COR	CONSUMO/PEÇA	R\$ UNIT
Etiqueta de composição	Criações Marques	Branca	01 Unidade	R\$ 0,18
Etiqueta da marca	Criações Marques	Azul claro	01 Unidade	R\$ 0,75
Tag/Pin	Criações Marques	Azul claro	01 Unidade	R\$ 0,45
Embalagem plástica	Plastilar	Transparente	01 Unidade	R\$ 0,13

VARIAÇÃO CORES



SEQUÊNCIA OPERACIONAL		
No	Operação	Máquina
01	Aplicar recorte frontal	Overlock
02	Rebater recorte	Galoneira
03	Abertura frontal	Elastiqueira
04	Unir ombros	Overlock
05	Aplicar punhos nas mangas	Overlock
06	Aplicar mangas	Overlock
07	Fechar lateral	Overlock
08	Fazer barra	Overlock
09	Aplicar gola	Interlock / Goleira
10	Rebater fitilho da gola / Aplicar etiqueta	Reta
11	Casear	Caseadeira
10	Pregar botão	Botoneira

BORDADO: Quality Bordados

REF: 10.25/14

QUANT. PONTOS: 8.000

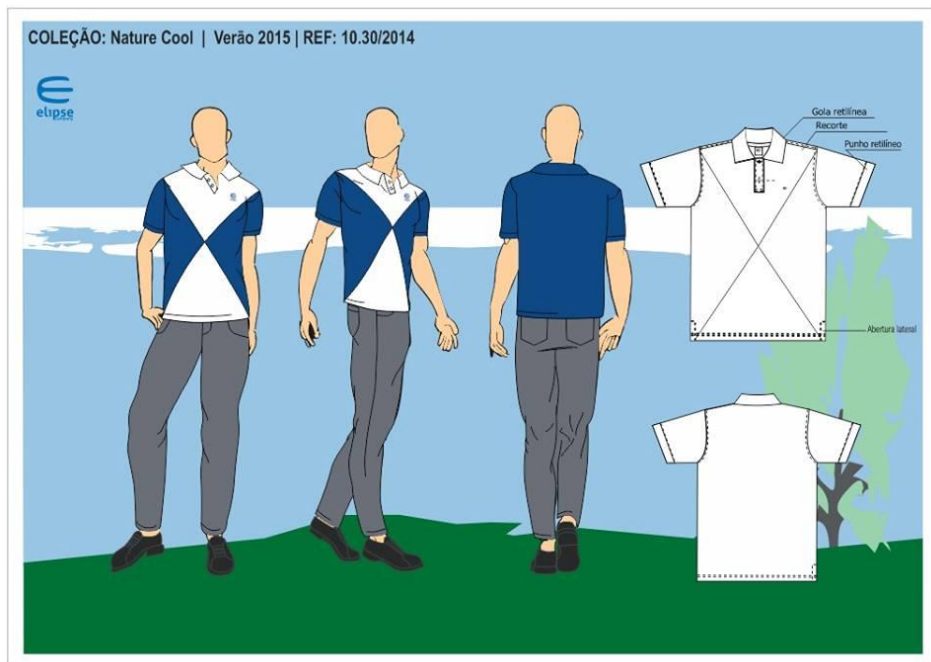
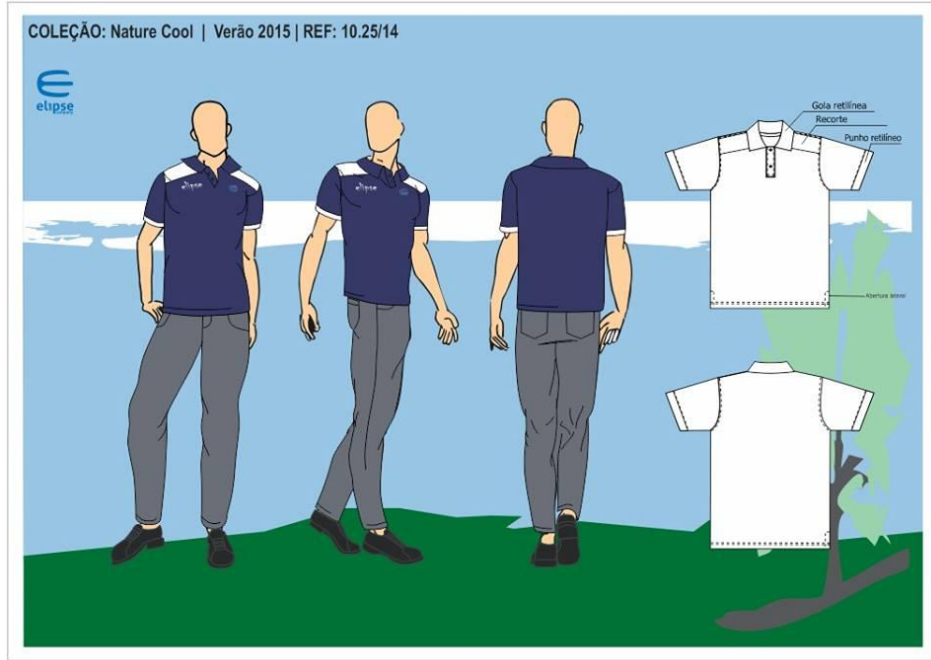
TIPO DE PONTOS: Satin

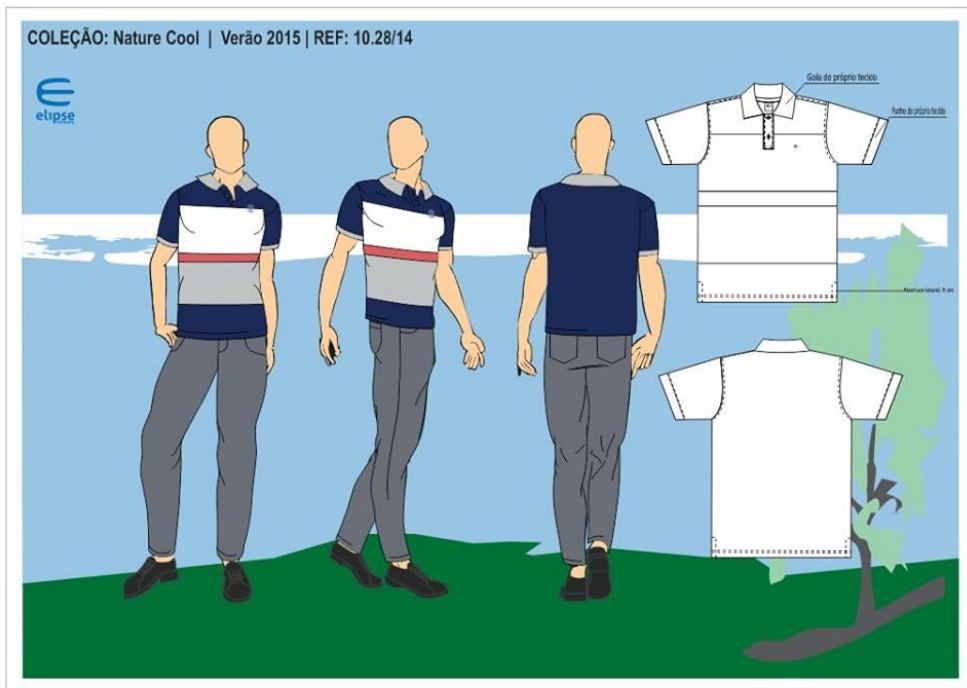
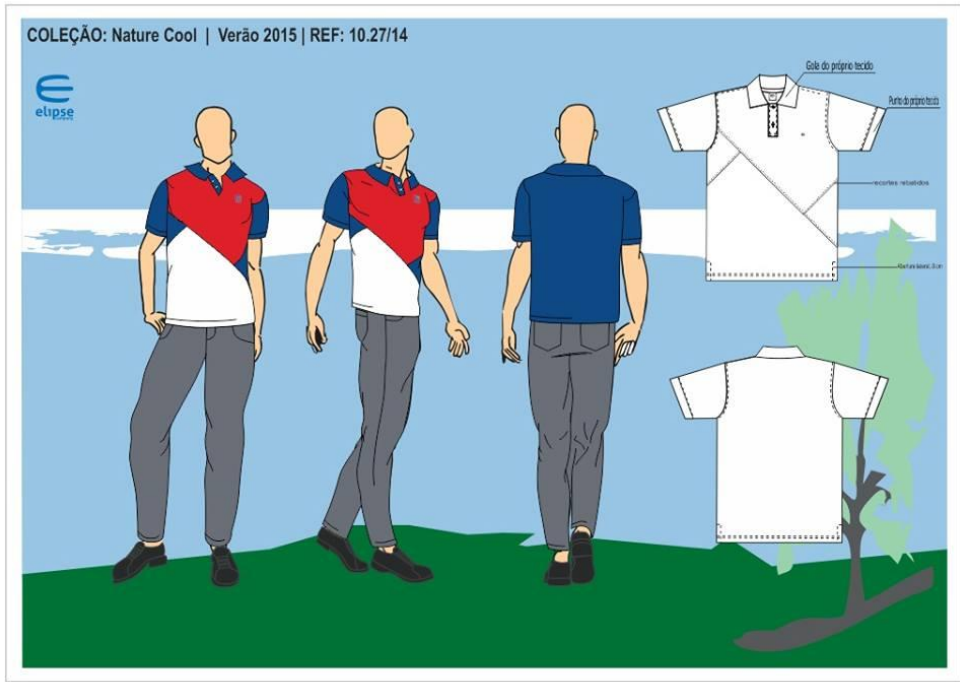
LOCALIZAÇÃO: Peito direito / Peito esquerdo

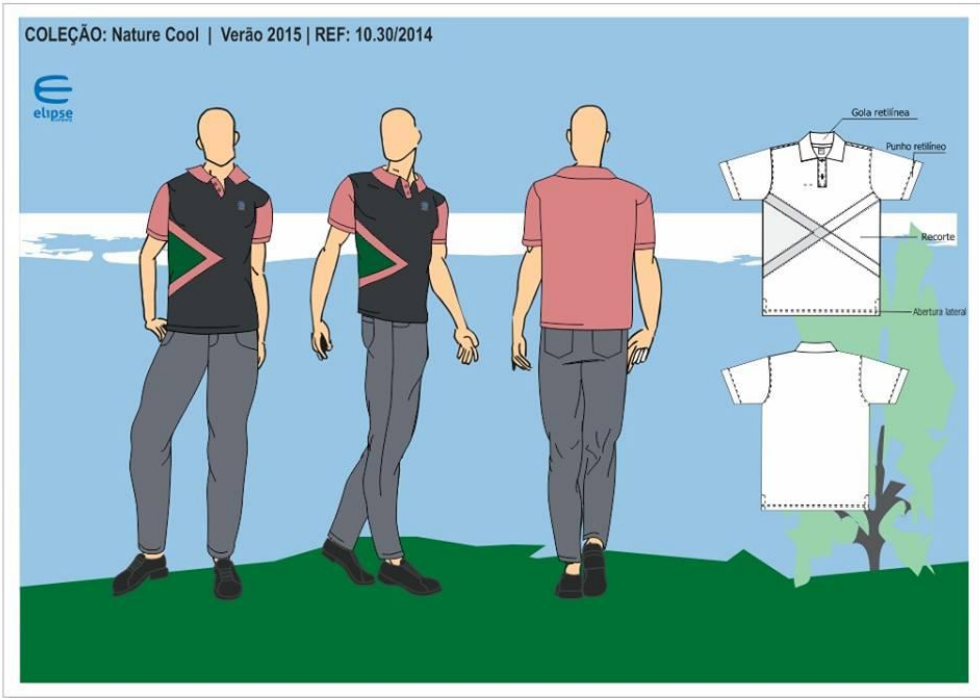
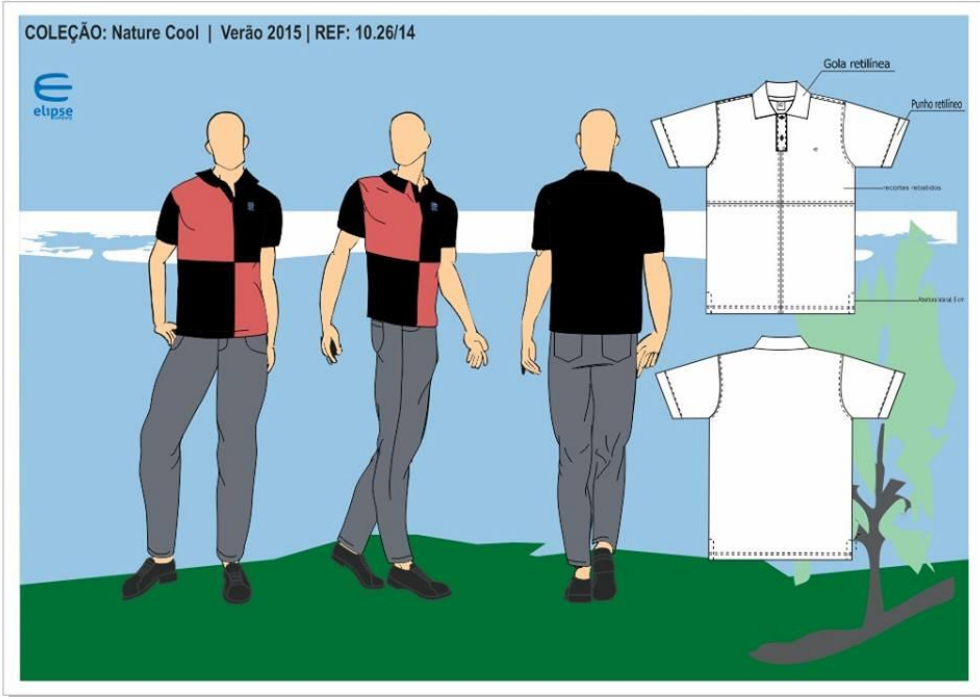
OBS: Pontos bem condensados



7 PRANCHAS







8 LOOKS CONFECCIONADOS

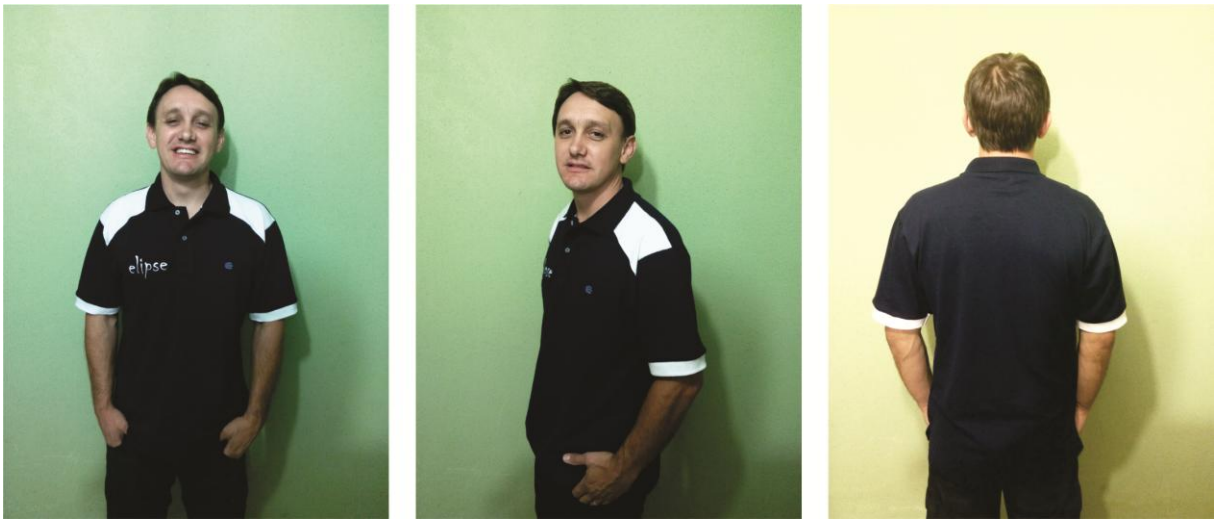


Figura 58 - Look 1
Fonte: Autoria própria, 2014



Figura 59 - Look 2
Fonte: Autoria própria, 2014

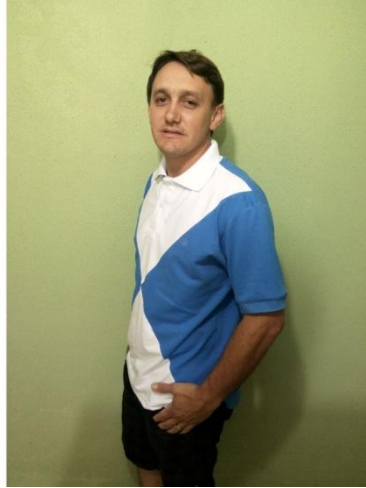


Figura 60 - Look 3
Fonte: Autoria própria, 2014

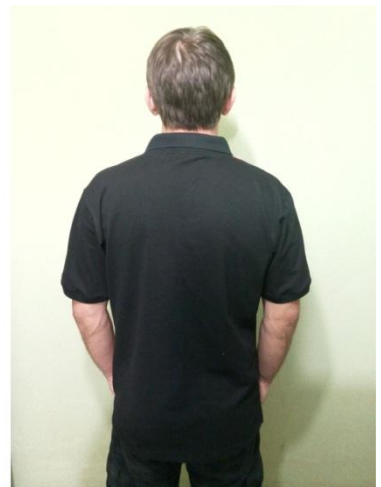


Figura 61 - Look 4
Fonte: Autoria própria, 2014

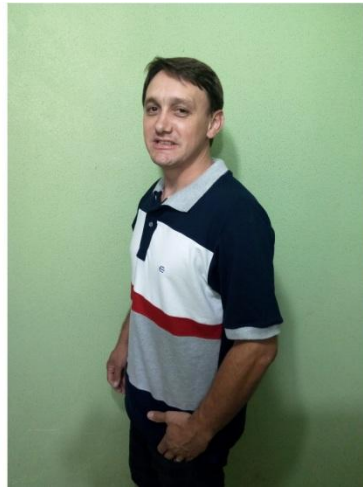


Figura 62 - Look 5
Fonte: Autoria própria, 2014

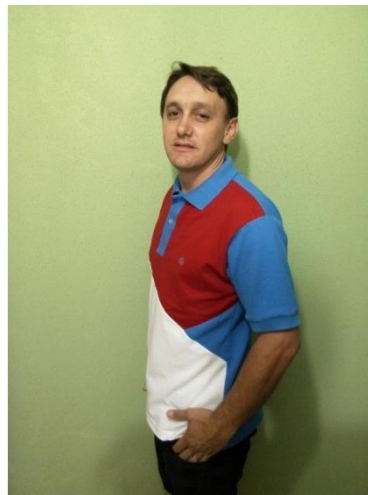


Figura 63 - Look 6
Fonte: Autoria própria, 2014

9 DOSSIÊ ELETRÔNICO E CATÁLOGO

O site apresenta o conceito da marca, com os looks descolados e descontraídos que retratam uma moda comprometida com o seu público.





[Crie um site no WIX](#)

[INÍCIO](#) [SOBRE](#) [LANÇAMENTOS](#) [CONTATO](#)

EXCLUSIVIDADE

CAMISETAS POLO MASCULINA
COM A EXCLUSIVIDADE QUE
VOCÊ MERECER.

ELIPSE COMPANY
MODA COM RESPONSABILIDADE
QUALIDADE E CONFORTO
ACIMA DE TUDO

 Este site foi criado por WIX.com. Crie seu site GRÁTIS >>



[Crie um site no WIX](#)

[INÍCIO](#) [SOBRE](#) [LANÇAMENTOS](#) [CONTATO](#)

LANÇAMENTO



 Este site foi criado por WIX.com. Crie seu site GRÁTIS >>

O catálogo apresenta a coleção de forma comercial, em formato de revista, utiliza o tamanho A4 e papel laminado com efeito brilhante, o cenário das fotos é a natureza, local preferido do público alvo.

Nature Cool - Verão 2015 / 16



Criada para enriquecer o guarda roupa masculino, a marca Elipse Company, é inspirada nos movimentos dos grandes astros do universo. O homem moderno busca uma pausa para o seu ritmo agitado da vida contemporânea e a Elipse Company oferece praticidade e elegância, em uma roupa que possa ser usada em ocasiões diversas, garantindo assim sua liberdade e estilo de vida.



Camiseta Polo
REF: 10.20/14




Camiseta Polo
REF: 10.25/14




Camiseta Polo
REF: 10.28/14


Nature Cool - Verão 2015 / 16




Nature Cool



Camiseta Polo
REF: 10.27/14



Camiseta Polo
REF: 10.30/14



Camiseta Polo
REF: 10.31/14

10 DESFILE

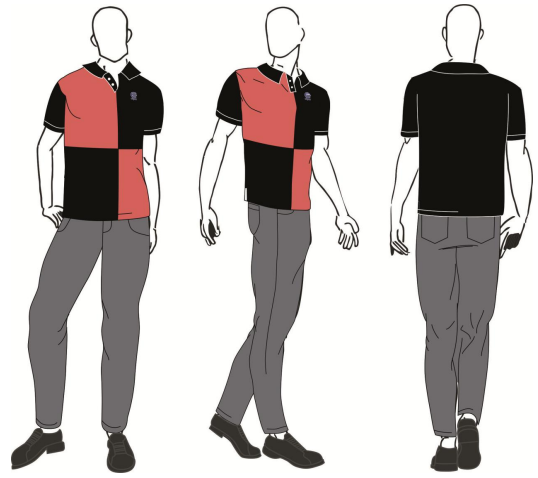
Para o desfile a música será Happy de Pharrell Williams, que traduz a descontração e desejo de felicidade ao estar em contato com a natureza. Os modelos estarão usando camiseta polo, jeans e sapatênis.



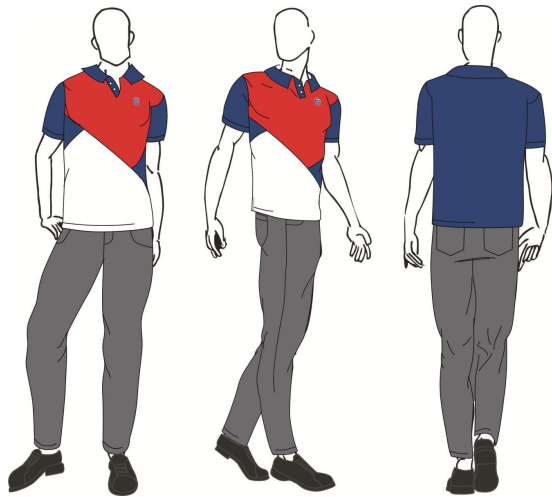
11 SEQUENCIA DE ENTRADA



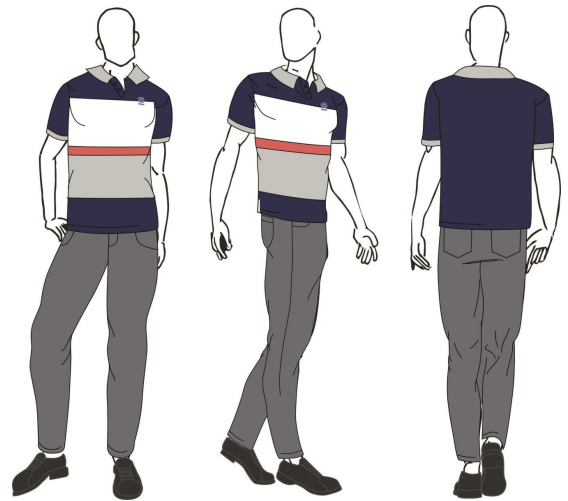
Look 1



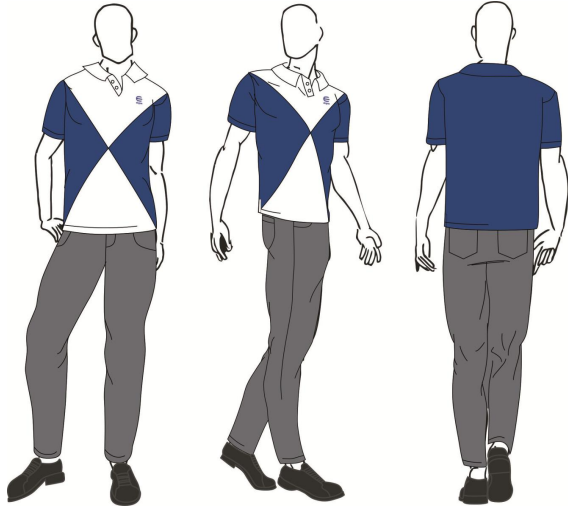
look 2



Look 3



look 4



Look 5



look 6

12 CONSIDERAÇÕES FINAIS

O projeto alcançou soluções para minimizar o problema das sobras de malha aproveitáveis no corte de camiseta polo. Foram criados recortes para melhor aproveitamento dos retalhos pequenos evitando mais sobras e criando peças interessantes e arrojadas, o uso das sobras de gola e punho também foram usadas na solução do problema. As costuras nos ombros e recortes são rebatidas criando peças mais resistentes. As coleções futuras não terão sempre o mesmo padrão, pois variam conforme a disponibilidade de matéria prima.

As tabelas criadas na execução do projeto demonstraram que o aproveitamento foi satisfatório, pois em cada lote de 816 peças cortadas, das sobras de malha foram aproveitadas 42 peças, isso é, as sobras de malha resultam em 5% do total do material comprado para a produção das 816 peças, com o aproveitamento na confecção das 42 peças, as sobras foram reduzidas a 1% atingindo assim o objetivo deste projeto, que é reduzir o acúmulo de resíduos sólidos na fábrica e criar produtos ecologicamente corretos.

Fala-se muito dos impactos causados pela indústria da moda no meio ambiente, é uma realidade complexa a ser solucionada, já existem muitas iniciativas para a minimização desta questão. Com vista nesta problemática torna-se dever de cada profissional da área da moda a busca por novas alternativas, visando a melhoria e a preservação dos recursos naturais.

REFERÊNCIAS

GONTIJO, Leila Amaral; TEIXEIRA, Joselena de Almeida. Estratégia e design. In: CONGRESSO BRASILEIRO DE PESQUISA E DESENVOLVIMENTO EM DESIGN – P&D DESIGN. 6, 2004, Curitiba. **Anais**. 6º P&D Design, 2002. São Paulo: FAAP, 2004, p.01- 08.

IAP. **Lei nº 12.305 de agosto de 2010**. Disponível em: <http://www.iap.pr.gov.br/modules/conteudo/conteudo.php?conteudo=895>. Acesso em: 10 mai. 2012.

ITAYMARA, Maria. **Gestão da Produção**. Disponível em: <http://prezi.com/qezer7v20iqw/gestao-da-producao/> Acesso em: 27 set. 2014.

JEEP TROLLER. Disponível em: <https://pt-br.facebook.com/TrollerBrasil> Acesso em: 22 set. 2014.

KAZAZIAN, Thierry. **Haverá a idade das coisas leves**: design e desenvolvimento sustentável. São Paulo: Senac, 2005.

KONZEN, Graciele; SCHULTE, Neide. **Ecodesign e sua aplicação na confecção do vestuário**. Trabalho de pós graduação – especialização na Universidade do Oeste de Santa Catarina, 2014.

LACOSTE. **A história de sucesso da marca Lacoste**. Disponível em: <http://www.lojalacoste.com.br/historia-marca-lacoste>. Acesso em: 28 set. 2014.

_____. Disponível em: <http://www.fairmontstore.com.br> Acesso em: 25 set. 2014.

LIPOVETSKY, G. **O império do efêmero**: a moda e seu destino nas sociedades modernas. São Paulo: Companhia das Letras, 2008.

LURIE, Alison. **A linguagem das roupas**. Rio de Janeiro: Rocco, 1997.

MACROTENDÊNCIA; ATMOSFEAR E FUTURE TENSE. Disponível em: www.faithpopcorn.com Acesso em: 20 set. 2014.

MANZINI, Ezio; VEZZOLI, Carlo. **O desenvolvimento de produtos sustentáveis**: os requisitos ambientais dos produtos industriais. São Paulo: Edusp, 2002.

MATTEI, Maria Helena Lima. **Malharia retilínea**: Coleção feminina outono inverno 2009. Balneário Camburiu, 2008.

MOREIRA, Daniel Augusto. **Administração da produção e operação**. São Paulo: Pioneira, 2004.

PODLASEK, Celso Luiz. **O uso da semiótica no processo do design para o desenvolvimento de produtos sustentáveis**. Curitiba. 2004. 113 f. Dissertação

(Mestre em Tecnologia) – Programa de Pós-Graduação em Tecnologia, Centro Federal de Educação Tecnológica do Paraná.

PÚBLICO ALVO. Disponível em: www.oxique.com.br Acesso em: 20 set. 2014.

SEBRAE. **Cartilha sustentabilidade:** gestão de resíduos sólidos – conceito. 2010.

SEVERINO, Antônio Joaquim. **Metodologia do trabalho científico.** 23. ed. rev. e atual. São Paulo: Cortez, 2007.

SOUZA, Paulo Fernando de Almeida. Design e gestão socialmente responsável: bases para discussão. In: CONGRESSO BRASILEIRO DE PESQUISA E DESENVOLVIMENTO EM DESIGN –P&D DESIGN. 7, 2006, Curitiba. **Anais.** 7º P&D Design 2006. Curitiba: UFPR, 2006, p.01-10.

TRENDS COLOR BLOCKING. (Stylesight). Disponível em: www.mdmulher.abril.com.br Acesso em: 30 set. 2014.

TIMBERLAND. <http://www.timberland.com.br/sobre/sobre.ep>. Acessado em 18/11/2014)