



PLANO DE AÇÃO PARA PROMOÇÃO DA PERMANÊNCIA ESTUDANTIL NA UFSB



4.0. Internacional

Esta licença permite remixe, adaptação e criação a partir do trabalho, para fins não comerciais, desde que sejam atribuídos créditos ao(s) autor(es) e que licenciem as novas criações sob termos idênticos. Conteúdos elaborados por terceiros, citados e referenciados nesta obra não são cobertos pela licença.

DOI: <https://doi.org/10.5281/zenodo.12809435>

Resumo

04

Público-alvo da proposta

05

Descrição da situação-problema

06

Objetivos da proposta de intervenção

08

Diagnóstico e análise

09

Proposta de intervenção

12

Considerações Finais

18

Referências

19

Protocolo de recebimento

21

SUMÁRIO

PLANO DE AÇÃO PARA PROMOÇÃO DA PERMANÊNCIA ESTUDANTIL NA UFSB

Relatório Técnico apresentado pelo mestrando Jean Kleiton Roque Silva ao Mestrado Profissional em Administração Pública em Rede, sob orientação do Professor Dr. Oséias Santos de Oliveira, como parte dos requisitos para obtenção do título de Mestre em Administração Pública.



RESUMO

A Universidade Federal do Sul da Bahia (UFSB) enfrenta desafios significativos na consecução das metas estipuladas para o ensino de graduação no período de 2020 a 2024, conforme delineado em seu Plano de Desenvolvimento Institucional (PDI). Este plano de ação visa abordar os fatores que influenciam a retenção e evasão dos acadêmicos, propondo ações direcionadas para promover a permanência estudantil. As intervenções propostas, baseadas em uma análise detalhada do perfil dos estudantes e dos fatores associados à evasão e retenção,

incluem orientação vocacional, programas de acolhimento, iniciativas de engajamento estudantil, acompanhamento acadêmico, melhoria nos processos de ingresso e estudo de fatores institucionais e curriculares que retardam a conclusão dos cursos. Espera-se que essas ações contribuam significativamente para o alcance das metas estabelecidas no PDI, reduzindo as taxas de evasão, melhorando a retenção e aumentando o sucesso acadêmico dos estudantes.



Educar a mente sem educar o coração não é educação

Aristóteles

INSTITUIÇÃO

Universidade Federal do Sul da Bahia (UFSB)

PÚBLICO-ALVO

Estudantes de graduação da UFSB





DESCRIÇÃO DA SITUAÇÃO PROBLEMA

A UFSB enfrenta dificuldades em atingir as metas estabelecidas para o ensino de graduação em seu PDI 2020-2024, principalmente devido às altas taxas de evasão e retenção. Esses desafios são particularmente acentuados nos cursos interdisciplinares e nos primeiros anos de estudo. Diversos fatores têm sido identificados como variáveis significativas associadas à evasão e retenção, incluindo forma de ingresso, nota de ingresso, idade, renda, local de origem e coeficiente de rendimento.

PROPOSTA

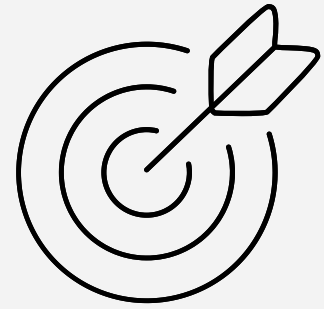
Este Relatório Técnico apresenta um diagnóstico situacional dos principais fatores identificados como influenciadores da retenção e evasão dos acadêmicos, e traz, ao fim, um plano de ação com proposta de intervenção direcionada à promoção da permanência estudantil.

As intervenções propostas, baseadas em uma análise detalhada do perfil dos estudantes e dos fatores associados à evasão e retenção, incluem orientação vocacional, programas de acolhimento, iniciativas de engajamento estudantil, acompanhamento acadêmico e melhoria nos processos de ingresso.



OBJETIVO DA PROPOSTA

Promover a permanência estudantil na UFSB, para combate aos altos índices de evasão e retenção nos cursos de graduação



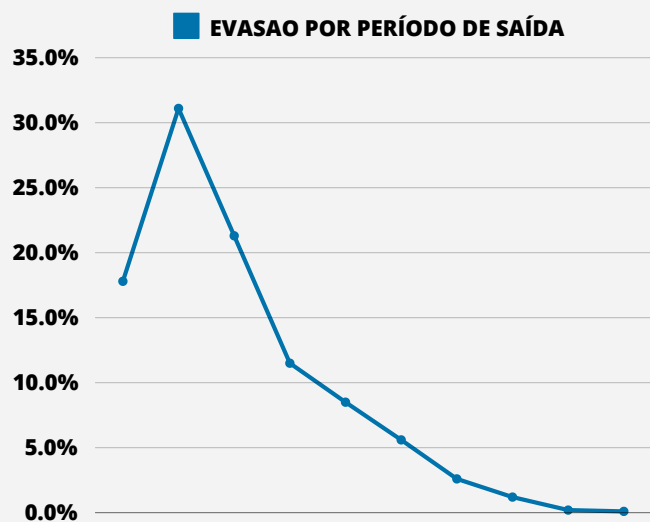
OBJETIVOS ESPECÍFICOS

- Identificar e apoiar precocemente estudantes em risco de evasão ou retenção.
- Melhorar a adaptação e integração de estudantes, especialmente calouros e estudantes de outros estados.
- Aprimorar a orientação vocacional e acadêmica, particularmente nos cursos interdisciplinares.
- Otimizar os processos de ingresso para favorecer a permanência estudantil.
- Investigar fatores institucionais e curriculares que retardam a conclusão dos cursos para estudantes com bom desempenho acadêmico.
- Fortalecer o vínculo dos estudantes com a instituição e seus cursos.

DIAGNÓSTICO E ANÁLISE

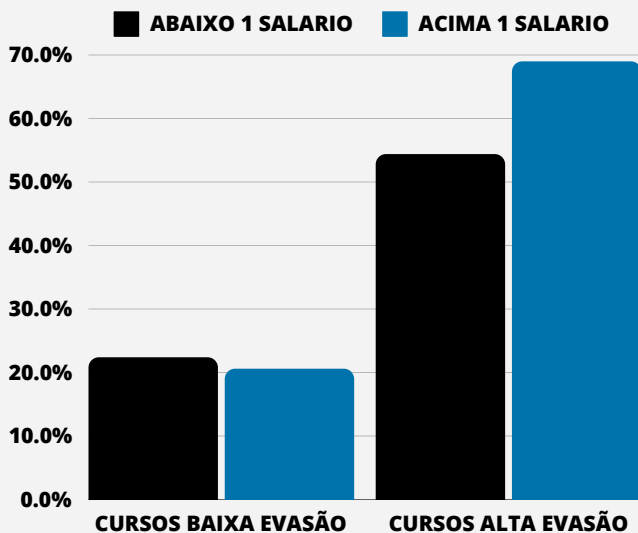
Características do curso e ingresso

- ▶ Forma de ingresso SISU está associada a maior probabilidade de evasão em cursos interdisciplinares, mas menor em cursos profissionalizantes.
- ▶ Cursos matutinos e vespertinos apresentam maiores taxas de evasão comparados aos noturnos.
- ▶ O pico de evasão ocorre no segundo ano do curso (31,1% dos casos).

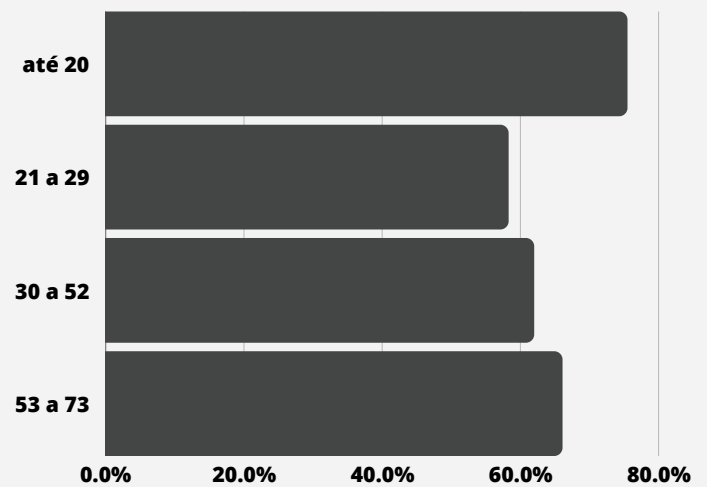


Perfil socioeconômico e demográfico

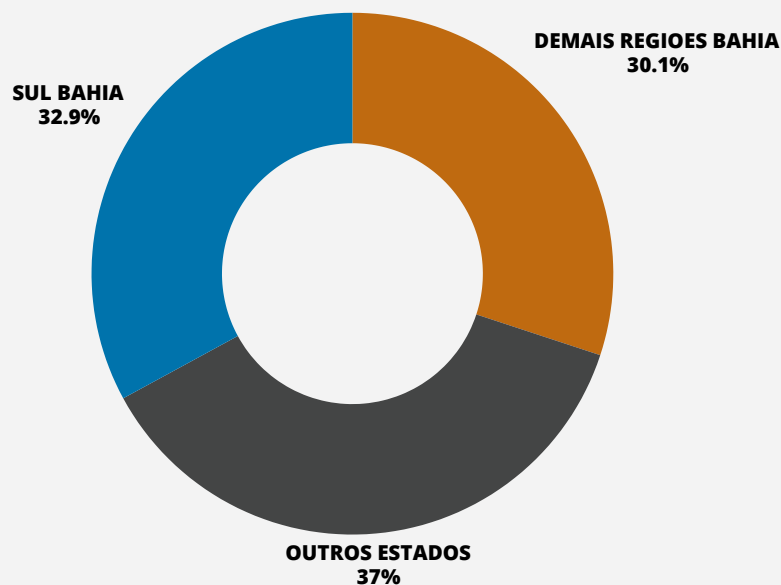
Estudantes de baixa renda têm menor probabilidade de evasão nos cursos com altas taxas de evasão.



Estudantes muito jovens (até 20 anos) e mais velhos (acima de 53 anos) têm maior probabilidade de evasão.

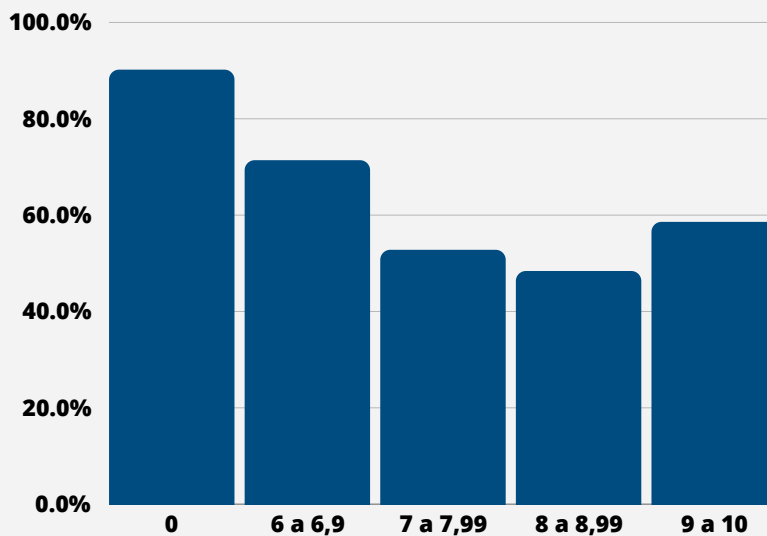


Estudantes de outros estados têm maior taxa de evasão comparados aos da região.

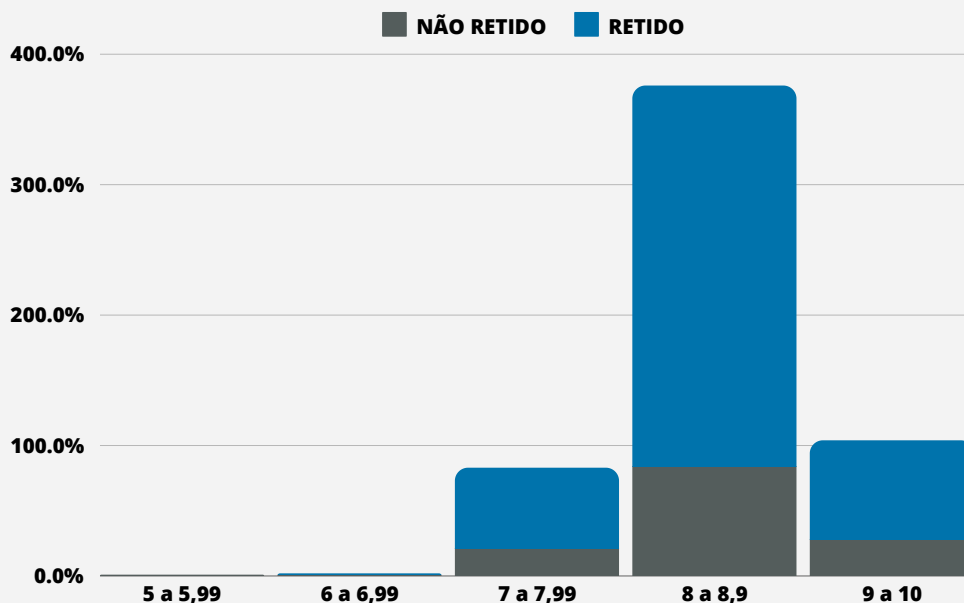


Desempenho acadêmico

- ▶ Estudantes com Coeficiente de Rendimento (CR) 0 têm a maior taxa de evasão
- ▶ A evasão geralmente diminui conforme o CR aumenta, exceto na faixa de nota mais alta (9-10)



- ▶ Alunos com bom desempenho (CR entre 8-8,99) têm maior taxa de retenção.



PROPOSTA DE INTERVENÇÃO

1

Fortalecimento da Orientação Vocacional Pré-Ingresso

Objetivo: Reduzir a evasão relacionada a fatores vocacionais, especialmente nos cursos interdisciplinares.

Ator: Pró-Reitoria de Extensão, Pró-Reitoria de Gestão Acadêmica e Coordenação de Campus.

Ação:

1. Realizar feiras de profissões e carreiras, com orientação vocacional, voltadas para potenciais ingressantes.

As feiras de profissões e carreiras devem contar com a participação de professores, profissionais do mercado de trabalho, e ex-alunos, proporcionando aos futuros estudantes uma visão prática e realista das diferentes carreiras.

As feiras podem incluir palestras, painéis de discussão, stands informativos e atividades interativas, permitindo que os estudantes explorem diversas opções e façam perguntas diretamente aos profissionais da área.

PROPOSTA DE INTERVENÇÃO

1

Fortalecimento da Orientação Vocacional Pré-Ingresso

Ação:

2. Criar materiais informativos detalhados sobre os cursos, destacando perfil do egresso e possibilidades de atuação profissional.

Os materiais informativos devem destacar o perfil do egresso, as competências desenvolvidas ao longo do curso, e as possibilidades de atuação profissional. Eles devem ser facilmente acessíveis e compreensíveis, utilizando uma linguagem clara e visualmente atraente, para que os estudantes possam tomar decisões mais informadas e alinhadas com suas vocações e expectativas.

Estes materiais podem ser disponibilizados em formato digital e impresso, e distribuídos em escolas, feiras de profissões, e eventos comunitários o que potencialmente auxiliará aos estudantes na tomada de decisões mais alinhadas com suas vocações e expectativas.



Comece fazendo o que é necessário, depois o que é possível, e de repente você estará fazendo o impossível

S. Francisco



PROPOSTA DE INTERVENÇÃO

2 Programa de Acolhimento e Integração para Calouros

Objetivo: Reduzir a evasão precoce, especialmente entre estudantes até 20 anos e de outros estados.



Ator: Coordenação de Campus e Pró-Reitoria de Gestão Acadêmica.

Ações:

1. Realizar semanas de integração no início de cada semestre, com atividades sociais e acadêmicas.

Essa atividade é fundamental para criar um senso de pertencimento e comunidade, e pode incluir palestras, workshops, tours pelo campus, eventos culturais e esportivos, promovendo a interação entre calouros, veteranos e membros da equipe acadêmica e administrativa.

2. Criar um guia digital interativo sobre a vida universitária, serviços e oportunidades na UFSB.

O guia deve ser facilmente acessível e atualizado regularmente, oferecendo informações sobre recursos acadêmicos, bibliotecas, laboratórios, serviços de saúde, assistência estudantil, moradia, transporte, e atividades extracurriculares. A inclusão de vídeos, depoimentos de estudantes e mapas interativos pode tornar o guia mais atraente e útil.

3. Desenvolver programas específicos de adaptação para estudantes de outros estados.

Inclui orientações sobre a cultura local, assistência na busca por moradia, suporte psicológico, e sessões informativas sobre os serviços disponíveis na universidade e na cidade.

4. Organizar encontros e grupos de apoio para estudantes de fora.

A ação pode facilitar a criação de redes sociais e de suporte.

PROPOSTA DE INTERVENÇÃO

3 Programa de Engajamento Acadêmico

Objetivo: Aumentar o vínculo dos estudantes com a instituição e seus cursos.

Ator: Pró-Reitoria de Extensão, Pró-Reitoria de Pesquisa e Pós graduação, Pró-Reitoria de Gestão Acadêmica e Coordenações de Curso.

Ações:

1. Promover projetos de extensão, pesquisa e eventos culturais que valorizem a produção dos estudantes desde os primeiros semestres.

A produção dos estudante, no formato de conferências, seminários, exposições de arte, feiras científicas, mostras de cinema e festivais culturais podem ser promovidos para celebrar as conquistas dos estudantes e incentivar a troca de conhecimento. Estes eventos não só destacam o talento dos estudantes, mas também criam oportunidades para networking e colaboração interdisciplinar.

2. Criar programas de intercâmbio entre os campi da UFSB para enriquecer a experiência acadêmica.

Esses programas podem enriquecer significativamente a experiência acadêmica dos estudantes, e podem incluir visitas de estudo, cursos intensivos, workshops e projetos colaborativos entre diferentes campi. A exposição a diferentes ambientes e perspectivas acadêmicas pode ampliar os horizontes dos estudantes e fomentar uma cultura de colaboração e inovação.

3. Desenvolver uma plataforma digital interativa que centralize informações sobre todos os projetos, eventos e oportunidades de integração disponíveis.

A plataforma pode incluir calendários de eventos, fóruns de discussão, perfis de projetos e depoimentos de estudantes, facilitando o acesso e a participação.



PROPOSTA DE INTERVENÇÃO

4

Aprimoramento do Acompanhamento Acadêmico

Objetivo: Identificar precocemente estudantes em risco de evasão, especialmente aqueles com CR 0 e CR entre 9-10.

Ator: Pró-Reitoria de Gestão Acadêmica, Pró-Reitoria de Pesquisa e Pós graduação e Coordenações de Curso

Ações:

1. Implementar um sistema de alerta precoce para estudantes com CR 0, oferecendo suporte imediato.

Essa detecção permitirá intervenções imediatas para oferecer suporte adicional e estratégias de recuperação acadêmica.

2. Criar um programa de acompanhamento focado em estudantes de alto desempenho (CR 9-10) nos cursos interdisciplinares.

Esta ação é importante para estimular desafios acadêmicos adicionais e oportunidades de pesquisa, mantendo os acadêmicos engajados e motivados, proporcionando-lhes um ambiente de aprendizado estimulante que promova seu potencial máximo.

3. Criar um programa de acompanhamento focado em estudantes com baixas notas de ingresso em cursos de alta concorrência para auxiliá-los a lidar com as exigências desses cursos.

Este acompanhamento é essencial para auxiliar estes estudantes a lidar com as exigências destes cursos, incluindo apoio acadêmico intensivo e orientação personalizada para melhora do desempenho e integração no ambiente universitário.

4. Oferecer orientação acadêmica intensiva nos dois primeiros anos do curso, com acompanhamento feito por um professor orientador ou aluno tutor, para ajudar no momento de escolha das disciplinas para matrícula semestral.

Esta ação é muito importante para o apoio dos estudantes recém-chegados na definição de metas educacionais objetivas e alcançáveis.

PROPOSTA DE INTERVENÇÃO

5

Estudo de fatores institucionais e curriculares que retardam a conclusão dos cursos

Objetivo: investigar fatores institucionais e curriculares que retardam a conclusão dos cursos para estudantes com bom desempenho acadêmico.

Ator: Pró-Reitoria de Gestão Acadêmica.

Ações:

1. Análise de estruturas curriculares, requisitos de conclusão de curso que podem impactar o tempo de graduação.

Esta ação pode incluir a verificação de pré-requisitos, co-requisitos e a sequência lógica das disciplinas, assegurando que os estudantes possam seguir um plano de estudos contínuo e eficiente sem interrupções desnecessárias. Além disto, requisitos de conclusão de curso e disponibilidade de disciplinas que podem impactar o tempo de graduação, e o desenvolvimento de estratégias para otimizar o percurso acadêmico destes estudantes, conforme os resultados das análises. A análise deve identificar possíveis barreiras ou gargalos que possam atrasar a conclusão dos cursos, propondo soluções para flexibilizar estes requisitos sempre que possível, sem comprometer a qualidade da formação.

2. Análise de disponibilidade de disciplinas.

A disponibilidade de disciplinas também pode ser examinada cuidadosamente. É necessário garantir que todas as disciplinas, especialmente as obrigatórias e de maior demanda, sejam oferecidas com frequência suficiente para atender às necessidades dos estudantes. Isso pode incluir a ampliação da oferta de turmas, o uso de modalidades de ensino híbridas ou online, e a contratação de mais professores, se necessário.



PROPOSTA DE INTERVENÇÃO

6

Avaliação e aprimoramento contínuo dos processos de ingresso

Objetivo: Otimizar os processos de admissão para favorecer a permanência estudantil.

Ator: Coordenação de Seleções e Percursos Acadêmicos.

Ações:

1. Realizar análises periódicas do impacto das diferentes formas de ingresso na permanência e sucesso dos estudantes.

Estudos sob as diferentes formas de ingresso permitiria identificar regularmente quais métodos de admissão estão mais correlacionados com a permanência e o desempenho acadêmico dos estudantes

2. Ajustar as políticas de admissão conforme os resultados das análises.

Com base nos estudos, políticas de admissão podem ser ajustadas para melhor alinhamento com os perfis de estudantes que demonstram maior resiliência e sucesso acadêmico.



CONSIDERAÇÕES FINAIS

Espera-se que essas ações, delineadas nas seis estratégias apresentadas neste Produto Técnico-Tecnológico (PTT) elaborado no formato do Relatório Técnico denominado Plano de Ação para Promoção da Permanência Estudantil na UFSB, contribuam significativamente para o alcance das metas estabelecidas no PDI. A implementação dessas ações poderá contribuir para a redução das taxas de evasão, para a melhoria da retenção e para o aumento do sucesso acadêmico dos estudantes. Considerando que o atual PDI, elaborado para o período 2020-2024, está em fase final de vigência, pode ser significativo que a UFSB leve em conta essas estratégias ao elaborar o novo PDI.

É fundamental que essas ideias sejam articuladas e consideradas durante as discussões para a criação do próximo PDI, garantindo que se tornem parte integrante das políticas e práticas institucionais. Este plano de ação não apenas aborda os desafios atuais, mas também proporciona uma base para o futuro, assegurando que a UFSB continue a evoluir e a adaptar-se às necessidades de seus acadêmicos. Além disso, a incorporação dessas estratégias no novo PDI representará um legado valioso deste pesquisador no âmbito do PROFIAP, contribuindo de maneira duradoura para a instituição onde atua e onde a pesquisa foi desenvolvida. A efetivação dessas propostas poderá transformar a experiência acadêmica na UFSB, criando um ambiente mais inclusivo e favorável ao desenvolvimento integral dos estudantes. Este legado destaca o compromisso contínuo com a excelência educacional e a promoção de uma cultura institucional que valoriza a permanência e o sucesso dos estudantes.



REFERÊNCIAS

BARBOSA, P. W. et al. Segunda opção no SiSU e evasão: Uma análise para a FURG. **Estudos Em Avaliação Educacional**, São Paulo, v. 35, e09186. 2024. Disponível em: <https://doi.org/10.18222/eae.v35.9186>. Acesso em 04 jun. 2024.

BRASIL. Ministério da Educação. Diplomação, retenção e evasão nos cursos de graduação em instituições de ensino superior públicas. Brasília (DF): Ministério da Educação, 1997. Disponível em: <http://www.dominiopublico.gov.br/download/texto/me002240.pdf>. Acesso em: 07 abr. 2023.

BRASIL. Ministério da Educação. Portal do Sistema de Seleção Unificada - SISU. 2023b. Disponível em: <https://acessounico.mec.gov.br/sisu>. Acesso em: 5 out. 2023.

CABELLO, A. et al. Formas de ingresso em perspectiva comparada: por que o SISU aumenta a evasão? O caso da UNB. **Avaliação**, Campinas, v.26, n.2, p.446-460, 2021. Disponível em: <https://doi.org/10.1590/s1414-40772021000200006>. Acesso em: 30 mai 2024.

CUNHA, J. P. A. et al. Fatores associados à retenção e intencionalidade de evasão nos cursos de Farmácia de uma universidade pública do Nordeste brasileiro. **Educação em Revista**, Belo Horizonte, v. 39, 2023. Disponível em: <https://www.scielo.br/j/edur/a/ywv7rxXKM6wHXj9qp477H3n/abstract/?lang=pt>. Acesso em: 12 mai. 2024)

CRESWELL, J. W. **Research design: Qualitative, quantitative, and mixed methods approaches**. 3 ed. 2009.

CRUZ, U. A. da. **Evasão De Discentes: Um Estudo Na Universidade Federal Da Bahia**. Dissertação (Mestrado em Administração) - Escola de Administração, da Universidade Federal da Bahia, 106f. 2019.

DAL MAGRO, C. B.; RAUSCH, R. B. Plano de Desenvolvimento Institucional de universidades federais brasileiras. **Administração: Ensino e Pesquisa**, Rio de Janeiro, v. 13, p. 427-454. 2012. Disponível em: <https://doi.org/10.13058/raep.2012.v13n3.85>. 2012. Acesso em: 03 abr. 2024.

FÁVERO, L. P.; BELFIORE, P. P. **Manual de análise de dados: estatística e modelagem multivariada com excel, SPSS e stata**. Rio de Janeiro: Elsevier, 1. ed., 1219 p. 2017.

FREITAS, R. S. **A ocorrência da evasão do ensino superior: uma análise das diferentes formas de mensurar**. Dissertação (Mestrado em Educação) - Faculdade de Educação, Universidade Estadual de Campinas, Campinas, 82 p. 2016.

GILIOI, R. de S. P. **Evasão em instituições federais de ensino superior no Brasil: expansão da rede, SISU e desafios**. Brasília, DF: Câmara dos Deputados, 2016. Disponível em: https://bd.camara.leg.br/bd/bitstream/handle/bdcamara/28239/evasao_instituicoes_gilioi_i.pdf?sequence=1. Acesso em: 08 mai. 2024.

GUERRA, L. C. B.; FERRAZ, R. M. C.; MEDEIROS, J. P. Evasão na educação superior de um instituto federal do nordeste brasileiro. **Revista Eletrônica de Educação**, São Carlos, v. 13, n. 2, p. 533-553, 2019. Disponível em: <https://www.reveduc.ufscar.br/index.php/reveduc/article/view/2529>. Acesso em: 2 jun. 2024.

REFERÊNCIAS

LI, D. L. **O novo Enem e a plataforma Sisu: efeitos sobre a migração e a evasão estudantil.** 2016. Dissertação (Mestrado em Economia) – Faculdade de Economia, Administração e Contabilidade, Universidade de São Paulo, São Paulo, 2016. Disponível em: <http://www.teses.usp.br/teses/disponiveis/12/12138/tde-23112016-094256/>. Acesso em: 31 maio 2024.

PAULA, M. de F. C. de. Políticas de democratização da educação superior brasileira: limites e desafios para a próxima década. **Avaliação**, Campinas, v. 22, n. 2, p. 301-315, jul. 2017.

POLYDORO, S. A. J. **O trancamento de matrícula na trajetória acadêmica do universitário: condições de saída e de retorno a instituição.** Tese (Doutorado em Educação) – Faculdade de Educação, Universidade Estadual de Campinas, Campinas, 175p. 2000. Disponível em: <https://repositorio.unicamp.br/acervo/detalhe/206094>. Acesso em: 09 mai. 2024.

RISTOFF, D. I. **Considerações sobre evasão.** In: RISTOFF, Dilvo Ilvo. Universidade em foco: reflexões sobre a educação superior. Florianópolis: Insular, p. 119-130. 1999.

ROSETTO, M. R. C. A. A história das universidades no Brasil e a internacionalização do sistema universitário. **Revista Humanidades e Inovação**, v.6, n. 2, p. 136-149, 2019. Disponível em: <<https://revista.unitins.br/index.php/humanidadeseinovacao/article/view/859>>. Acesso em: 14 mai. 2024.

SECCHI, L. **Políticas públicas:** conceitos, esquemas de análise, casos práticos. São Paulo: Cengage Learning, 2010.

SILVA FILHO, R. L. L. et al. A evasão no ensino superior brasileiro. **Cadernos de Pesquisa**, São Paulo, v. 37, n. 132, p. 641-659, 2007. Disponível em: <https://www.scielo.br/j/cp/a/x44X6CZfd7hqF5vFNnHhVWg/?lang=pt>. Acesso em: 05 abr. 2024

UFSB – UNIVERSIDADE FEDERAL DO SUL DA BAHIA. **Plano de Desenvolvimento Institucional (PDI 2020-2024).** 2019. Disponível em: <https://ufsb.edu.br/proplan/pdi/apresentacao>. Acesso em 05 jun. 2023.

UFSB – UNIVERSIDADE FEDERAL DO SUL DA BAHIA. **Dados Acadêmicos dos Ingressantes de 2014 a 2023.** 2023a. Disponível em: <https://ufsb.edu.br/progeac/a-progeac/dados-e-indicadores-da-graduacao>. Acesso em: 29 out. 2023.

UFSB – UNIVERSIDADE FEDERAL DO SUL DA BAHIA. **Resolução n. 07/2023.** 2023c. Disponível em: https://ufsb.edu.br/images/Resoluo_07_Ingresso_em_Cursos_de_Graduao.pdf. Acesso em: 07 jun. 2024.

VERGARA, S. C. Projetos e relatórios de pesquisa em administração. São Paulo: Atlas, 2. ed. 1998.

Discente: Jean Kleiton Roque Silva, Mestrando
jean.roque@cja.ufsb.edu.br

Orientador: Oséias Santos de Oliveira, Doutor
oseiass@utfpr.edu.br

Universidade Tecnológica Federal do Paraná

16 de julho de 2024



Protocolo de recebimento do produto técnico-tecnológico

Ao

Ministério da Educação

Universidade Federal do Sul da Bahia

Pelo presente, encaminhamos o produto técnico-tecnológico intitulado “Plano de Ação para Promoção da Permanência Estudantil na UFSB”, derivado da dissertação de mestrado “Desafios e estratégias para a permanência estudantil na UFSB: uma análise das metas do PDI 2020-2024 para o ensino de graduação”, de autoria de Jean Kleiton Roque Silva.

Os documentos citados foram desenvolvidos no âmbito do Mestrado Profissional em Administração Pública em Rede Nacional (Profiap), instituição associada [Universidade Tecnológica Federal do Paraná](#).

A solução técnico-tecnológica é apresentada sob a forma de um “[Relatório Técnico Conclusivo](#)” e seu propósito é “[Promover a permanência estudantil na UFSB, para combate aos altos índices de evasão e retenção nos cursos de graduação](#)”.

Solicitamos, por gentileza, que ações voltadas à implementação desta proposição sejam informadas à Coordenação Local do Profiap, por meio do endereço “profiap.coord@utfpr.edu.br”.

Cidade, UF ____ de _____ de 20 ____

Registro de recebimento

Assinatura, nome e cargo (detalhado) do receptor