



JOGO E TEATRO COMO ESTRATÉGIA PARA EDUCAÇÃO AMBIENTAL



Kelly Nortok de Andrade
Mariane Cristina Olegario Pavoni

Jogo e Teatro como estratégia de ensino na Educação Ambiental

Universidade Tecnológica Federal do Paraná
Ponta Grossa/2019



Prefácio

Este caderno é parte da pesquisa realizada durante a produção da monografia JOGOS E TEATRO PARA EDUCAÇÃO AMBIENTAL, para obtenção de título de licenciadas em Ciências Naturais.

Tem por objetivo auxiliar o professor de Ciências a realizar um trabalho diferenciado ao tratar de Educação Ambiental, com enfoque no descarte adequado do lixo.

São apresentadas ideias para abordar o tema por meio de jogos e teatro, sugestões de atividades teóricas e práticas, além de recomendações de leitura para enriquecer o conhecimento.

Boa leitura e Boa aula!

As autoras

Introdução ao tema

O lixo é um dos maiores problemas ambientais na atualidade. Compreende todo e qualquer tipo de resíduo gerado pelas atividades do ser humano, ou seja: tudo que é considerado sem utilidade.

Pode ser encontrado em três estados (sólido, líquido e gasoso), e pode ser classificado como inorgânico, orgânico ou tóxico. O inorgânico é composto por plástico, metais e vidros, enquanto o orgânico contém restos de alimentos, papel e madeira. Já o lixo tóxico, inclui pilhas, baterias, tintas, descarte hospitalar e outros materiais que necessitam de tratamento especial.

Todas as cidades enfrentam problemas em relação ao lixo. Porém, quanto maior a cidade, maior a quantidade de lixo produzido, visto que o consumo da população é maior e os aterros sanitários vão se tornando superlotados por conta do descarte incorreto.

Uma das formas de amenizar este problema é a coleta seletiva, que permite destinação correta e reaproveitamento de materiais. Mas para que este processo seja implementado e faça a diferença, é preciso sensibilizar as pessoas para que separem corretamente o que pode ser reaproveitado.

Caro professor, para dar início ao processo de sensibilização de seus alunos, o que acha de começar com uma roda de conversa?



Para dar início à discussão o professor pode levantar alguns questionamentos:

Vocês sabem o que é lixo?

Sabem a forma correta de descartar o lixo produzido em suas casas?

Vocês têm ideia da quantidade de lixo que é produzido por dia na casa de cada pessoa?

O que aconteceria com o planeta se as pessoas aprendessem a cuidar melhor do meio ambiente?

Nesse momento de discussão é importante que o professor observe quais são as dúvidas e comentários que irão surgir, para ter ideia do conhecimento prévio dos alunos com relação ao meio ambiente e ao problema em questão que é o lixo.

Após essa discussão o professor poderá programar os conteúdos a serem trabalhados em uma palestra, para que as dúvidas que surgiram durante a discussão sejam sanadas.

Depois que os alunos já estiverem bem informados e já não houver tantas dúvidas sobre o tema, o professor poderá falar sobre as atividades lúdicas que serão realizadas.

Sugestões de leitura para o Professor e para os alunos.

- ✓ **Os Problemas Provocados Pelo Lixo.** Disponível em: <https://mundoeducacao.bol.uol.com.br/geografia/os-problemas-provocados-pelo-lixo.htm>
- ✓ **Problemas Causados Pelo Lixo na Água, Solo e Saúde.** Disponível em: <https://meioambiente.culturamix.com/lixo/problemas-causados-pelo-lixo-na-agua-solo-e-saude>
- ✓ **Veja os principais danos causados pelo lixo eletrônico ao meio ambiente.** Disponível em: <https://www.pensamentoverde.com.br/reciclagem/veja-os-principais-danos-causados-pelo-lixo-eletronico-ao-meio-ambiente/>
- ✓ **Quanto tempo alguns materiais levam pra se decompor.** Disponível em: <http://varievo.com/dicas/quanto-tempo-alguns-materiais-levam-pra-se-decompor>
- ✓ **Formas de Descartar o Lixo.** Disponível em: <https://meioambiente.culturamix.com/lixo/formas-de-descartar-o-lixo>
- ✓ **Separação do lixo: como separar o lixo corretamente.** Disponível em: <https://www.ecycle.com.br/6485-separacao-do-lixo-como-separar-o-lixo>

Prontos para começar?

Vamos começar com o jogo, a palavra jogo vem do latim, *iocus*, *iocare* e significa brinquedo, divertimento, passatempo sujeito a regras. Os jogos educativos são jogos pensados e produzidos com o intuito de ensinar sobre determinado assunto, auxiliar no desenvolvimento de habilidades e como forma de adquirir novos conhecimentos. Com os jogos o aprendizado fica mais leve e divertido.

Ao jogar o aluno desenvolve habilidades, torna-se responsável, cooperativo e aprende a trabalhar em grupo observando e respeitando o ponto de vista do outro.

Como toda atividade, os jogos devem ter regras para que seja possível atingir os objetivos pretendidos. Os jogos com regras têm um aspecto importante, pois neles o fazer e o compreender constituem faces de uma mesma moeda. A participação em jogos de grupo também representa uma conquista cognitiva, emocional, moral e social para a criança e um estímulo para o desenvolvimento do seu raciocínio lógico.

Através da problematização o jogo pode contribuir para formar indivíduos críticos, capazes de questionar e buscar soluções e maneiras de solucionar o problema proposto, o que torna o jogo educativo uma ideia interessante para trabalhar com os alunos os temas relacionados à Educação Ambiental. Então vamos ao jogo?



SOS Meio Ambiente

O jogo SOS meio ambiente foi elaborado para trabalhar temas envolvendo a coleta seletiva, destinação correta dos resíduos sólidos, poluição do meio ambiente, saúde e sustentabilidade.

Jogadores

O jogo prevê a participação de toda a turma. O professor pode solicitar que a sala se divida em 2 grupos com número igual de participantes, ou para fazer uma integração maior entre os alunos, o professor pode fazer várias fichas com 2 cores por exemplo verde e vermelho e entregar de forma aleatória na sala, e depois pedir para que os alunos formem o grupo conforme a cor de sua ficha.

Materiais:

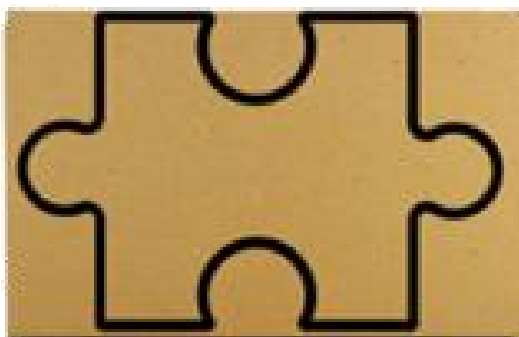
- 1 tabuleiro gigante.
- Cartas com questões.
- Cartas com explicações das casas especiais.
- Coletes de TNT.

Montando o jogo:

O tabuleiro pode ser impresso em lona em tamanho 6mx4m, ou pode ser feito com caixa de papelão. Como a intenção do jogo é que os alunos possam andar nele, o tabuleiro precisa ser grande, então vamos precisar de caixas de papelão com laterais grandes.



Recorte os 4 lados da caixa
.....▶



Desenhe a forma da peça de um quebra cabeça, e recorte. O ideal é que tenha em torno de 60 cm, um tamanho bom para que o aluno possa andar em cima.

Você vai precisar de 45 peças iguais a essa, depois de ter todas as peças recortadas, elas podem ser pintadas e os números podem ser desenhados. Dicas: para que não fique escorregadio quando os alunos pisem em cima, pode ser utilizado E.V.A ou borracha na parte de baixo. Para que as peças durem por mais tempo podem ser encapadas com plástico

Objetivo

O objetivo do jogo é trabalhar o problema do lixo de forma divertida. O vencedor será o grupo que chegar primeiro ao final do tabuleiro.

Preparação

Dividir a turma em dois grupos (se a turma for muito grande pode ser dividida em 3 ou 4 grupos), distribuir os coletes confeccionados em TNT.

- Explicar como funcionará o jogo.
- Pedir para que cada grupo escolha um colega para ser o peão do jogo. (que irá caminhar pelo tabuleiro).
- Estender o tabuleiro em um local plano.

Como jogar

- cada componente do grupo deverá responder às questões que foram estudadas anteriormente. Para isso o aluno terá 3 opções.
 1. Responder sem auxílio (ajuda), se acertar poderá pular 3 casas.
 2. Responder com auxílio, o professor poderá dar uma dica, se acertar poderá pular 2 casas.
 3. Responder com auxílio, professor poderá dar 2 dicas, se acertar pulará 1 casa.
- Ao longo do tabuleiro há casas com punições, caso o aluno caia em uma dessas casas o grupo terá 2 escolhas:
 1. Voltar 2 casas.
 2. Cumprir uma mini-gincana; com esta opção o aluno irá permanecer na casa em que parou e não precisará voltar 2 casas.
- Há casas especiais: ao chegar nelas os jogadores poderão escolher uma carta especial que poderá dar direito a avançar 1 ou 2 casas.

Sugestões de questões

A seguir algumas sugestões de questões para o jogo. Essas questões podem ser adaptadas conforme a idade dos alunos ou ao conteúdo a ser trabalhado.

O lixo pode ser separado em quantos grupos?

- a) 5 tipos.
- b) 10 tipos.

Em que dia se comemora o dia mundial do Meio Ambiente?

- a) 5 de junho.
- b) 7 de setembro.

O que é conservação ambiental?

- a) É proteger os animais e plantas da floresta.
- b) É o uso racional dos recursos naturais.

Alguns dos problemas ambientais da atualidade são:

- a) Mudanças climáticas, efeito estufa e poluição.
- b) Extinção de espécies e rios limpos.

Como separar corretamente o lixo?

- a) Separar o lixo orgânico dos resíduos sólidos para que seja descartado de forma correta.
- b) Juntar todas as sacolas de lixo e levar no ponto de coleta.

O que é coleta seletiva?

- a) Escolher o melhor lixo produzido.
- b) Processo de separação e recolhimento de resíduos para reaproveitamento.

O que é meio ambiente?

- a) É o conjunto de seres vivos e não vivos que interagem entre si.
- b) É o conjunto de plantas que vivem em determinada região.

O que é reciclagem?

- a) Jogar todo o lixo produzido em uma sacola.
- b) Transformar o material usado em um novo produto para consumo.

O que deve ser descartado na lixeira marrom?

- a) Papel.
- b) Resíduos orgânicos.

Na falta de lixeiras coloridas como separa o lixo?

- a) Coloca tudo em um único saco de lixo.
- b) Separa os recicláveis do lixo orgânico em sacos diferentes.

O papel e papelão devem ser descartados na lixeira:

- a) Amarela.
- b) Azul.

Quanto tempo leva para o vidro se decompor?

- a) 3000 anos.
- b) Não é biodegradável.

Qual o material que gera mais resíduos no Brasil?

- a) Matéria orgânica (cerca de 52%)
- b) Papel (fica em segundo lugar com 26%)

O número um em reciclagem de alumínio é :

- a) Japão.
- b) Brasil (97%).

O que devemos descartar na lixeira vermelha?

- a) Plástico.
- b) Metal.

Quando o lixo é descartado incorretamente em rios e córregos o que pode acontecer?

- a) Afundar e ficar lá no fundo sem maiores danos.
- b) Pode causar enchentes, polui os rios prejudicando a vida da biodiversidade existente no local.

Qual a porcentagem do lixo reciclado no Brasil?

- a) 2%.
- b) 30%.

Qual o significado de 3R's

- a) Reduzir, refazer, reparar.
- b) Reutilizar, reduzir, reciclar.

Guardanapos usados fazem parte de que grupo de resíduos?

- a) Papeis.
- b) Orgânicos.

CARTA SURPRESA

Você descarta o lixo de forma correta, e quando faz sua parte ajuda a danos ao meio ambiente!

Parabéns!

Avance 2 casas

CARTA SURPRESA

Você utiliza regador ao invés da mangueira para regar as plantas do jardim

Parabéns!

Avance 2 casas

CARTA SURPRESA

Você evitou que seus pais colocassem fogo no lixo que estava no quintal, evitando a emissão de gases no ar.

Parabéns!

Avance 2 casas

CARTA SURPRESA

Você tem orientado sua família, amigos e vizinhos sobre a importância de cuidar do meio ambiente, está fazendo um ótimo trabalho!

Parabéns!

Avance 2 casas

As pilhas e baterias devem ser descartadas em qual lixeira?

- a) Laranja.
- b) Amarela.

CARTA SURPRESA

Sua mãe resolveu lavar a calçada com a mangueira o tempo todo aberta, e você não fez nada para evitar o desperdício. Que pena!

Volte 2 casas ou cumpra um desafio para continuar no mesmo lugar

CARTA SURPRESA

Seus colegas jogaram papel de balas na rua e você não falou sobre os problemas que essa ação podem trazer, na próxima vez que chover as galerias podem acabar entupidas e causar enchentes. Que pena!

Volte 2 casas ou cumpra um desafio para continuar no mesmo lugar

CARTA SURPRESA

Ao lado da sua casa tem um terreno abandonado e você resolveu que iria descartar todo o lixo que juntou ao fazer uma faxina.

Que pena!

Volte 2 casas ou cumpra um desafio para continuar no mesmo lugar

CARTA SURPRESA

Apesar de tudo que aprendeu sobre a importância de preservar o meio ambiente, os recursos naturais e a reciclagem você acha que tudo isso é bobagem e que os recursos naturais são renováveis para sempre. Que pena! Volte 2 casas ou cumpra um desafio para continuar no mesmo lugar.

CARTA SURPRESA

Seu pai resolveu limpar o quintal e colocar fogo no lixo que juntou para não ter que reciclar ou descartar e você ao invés de conversar sobre os problemas que causaria achou que seria divertido fazer uma fogueira no quintal. Que pena! Volte 2 casas ou cumpra um desafio para continuar no mesmo lugar

CARTA SURPRESA

Seu vizinho iria jogar os pneus velhos no terreno abandonado, mas você alertou que ao fazer isso estaria cooperando para que bichos e mosquitos se alojassem nos pneus, e ele resolveu descartar de forma correta para evitar danos. Parabéns!

Avance 2 casas

Qual a importância da reciclagem?

- a) Nenhuma, não adianta penas uma pessoa reciclar.
- b) Ajuda a manter o planeta mais saudável.

Uma das causas da poluição dos lençóis freáticos é?

- a) Poluição do ar.
- b) Poluição do solo.

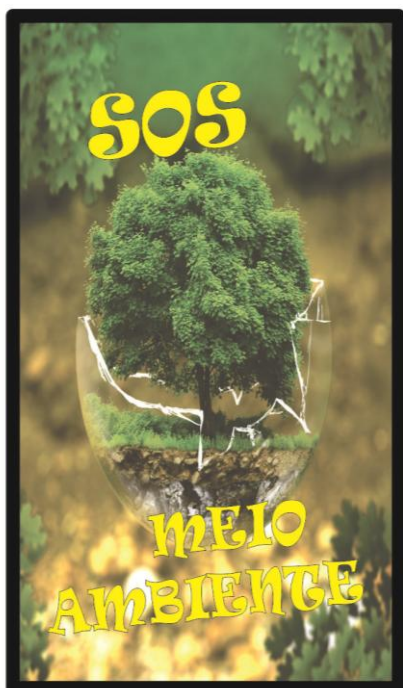
O que é lixo?

- a) Tudo que está jogado pelo chão.
- b) Qualquer material sem valor ou utilidade, ou detrito oriundo de trabalhos domésticos, industriais.

O que são resíduos?

- a) é tudo aquilo que pode ser reutilizado e reciclado.
- b) restos de alimentos.

Sugestões e explicações sobre as cartas



Carta das questões

As cartas questões são as que contém as perguntas que serão utilizadas no jogo.



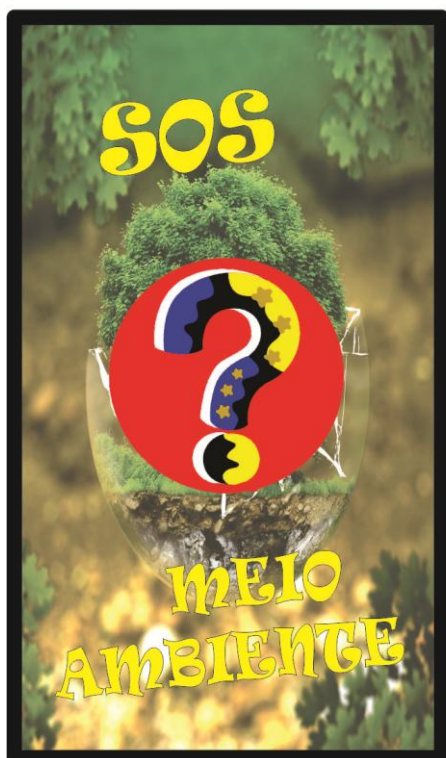
Carta surpresa Benefícios

No tabuleiro do jogo é possível observar que existem algumas casas verdes que são as que dão a possibilidade ao aluno de avançar casas por ter feito algo correto como por exemplo:

``você utiliza o regador ao invés de mangueira para regar o jardim``

Parabéns

Avance 2 casas



Cartas Surpresa de Punição

Também existem algumas casas vermelhas ao longo do tabuleiro, essas casas são de punição, nelas terá uma mensagem como por exemplo:

``Sua mãe resolveu lavar a calçada com a mangueira o tempo todo aberta e você não fez nada para evitar o desperdício``

Que pena

Volte 2 casas ou cumpra um desafio para continuar no mesmo lugar.

Desafio sugerido: mini-jogo 1

Sugestões de mini-jogos

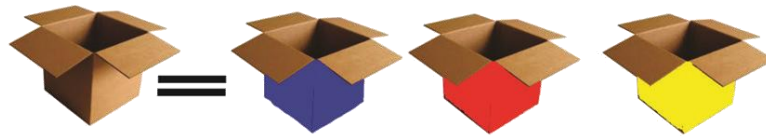
Como explicado na carta de punição ao invés de ter que voltar casa, o grupo pode optar por cumprir uma tarefa. Os mini-jogos são adaptações de jogos existentes como boliche e basquete.



Jogo 1- Arremesso certo: O objetivo é verificar se os alunos sabem qual resíduo pertence a determinada cor de lixeira. O aluno deverá arremessar as bolas de jornal na caixa correspondente. Para que fique mais divertido pode ser estipulado tempo para jogar.

Modo de montar o jogo:

3 caixas de papelão: Pintar cada caixa com a cor de uma das lixeiras.



15 bolas confeccionadas com jornal- colar o nome do tipo de material, para cada tipo de material confeccionar 5 bolas.



Modo de jogar: colocar as caixas a uma certa distância (que dependerá da idade dos participantes), sugestão de no mínimo de 1,5 metros. O grupo deve indicar um dos integrantes para realizar o desafio, a aluno(a) escolhido pelo grupo deverá arremessar as bolas nas lixeiras corretas em um determinado tempo (sugestão em torno de 40seg), caso consiga cumprir o desafio o “peão” continuará na mesma casa, caso não consiga deverá voltar 1 casa.



Jogo 2- Quebra cabeça – esse jogo irá incentivar trabalho em equipe pois os dois integrantes escolhidos terão que se ajudar para conseguir montar o quebra cabeça no tempo certo.

Modo de montar o jogo: imprimir uma imagem que tenha relação com educação ambiental ou reciclagem em tamanho A4, para que o quebra cabeça fique mais firme cole em um papelão a imagem impressa, após a secagem pode recortar as peças e embaralhar.

Observação: para que dure por mais tempo é aconselhável colar papel contact transparente assim conservar a imagem, além de deixar mais bonito.

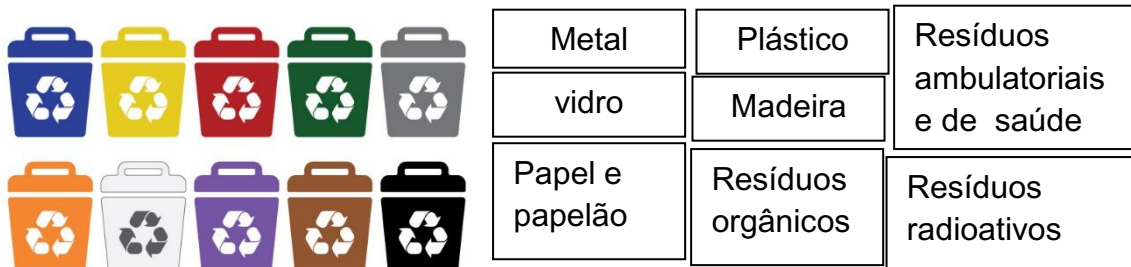
Modo de jogar: O grupo deve escolher até 2 integrantes para montar o quebra cabeça, e deverá ser estipulado um tempo de no máximo 1 minuto. Caso consiga cumprir o desafio o “peão” continuará na mesma casa, caso não consiga deverá voltar 2 casas

(Sugestão de imagem está disponível no final do caderno)



Jogo 3 - Lixeiras de reciclagem- assim como o jogo do arremesso certo, este jogo tem como objetivo que os alunos aprendam ou reforcem as cores das lixeiras e os resíduos que iram em cada uma dela.

Modo de montar o jogo: recortar E.V.A. em formato da lixeira, não precisa ser de todas as cores, o professor pode optar por fazer apenas das cores que são menos conhecidas, assim incentiva o aluno a aprender. Para deixar as lixeiras bem firmes, pode-se colar o E.V.A. em um papelão. Para facilitar na hora de colocar os nomes dos materiais na frente da lixeira, sugere-se colar pedaços de velcro no nome dos materiais.



(Sugestões de imagens estão disponíveis no final do caderno)

Modo de jogar: o grupo deve escolher um integrante ou no máximo dois, para que em um determinado tempo coloquem os nomes dos resíduos nas lixeiras

corretas, caso o professor ache interessante pode imprimir mais de um material para cada lixeira.



Jogo 4- Jogo da argola

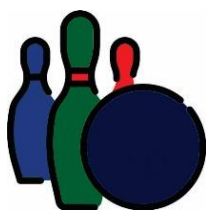
Modo de montar o jogo: 4 garrafas pet de 1L limpas e sem rótulos; jornal ou revistas suficientes para fazer 20 argolas; 4 rolos de fitas adesivas coloridas e tesoura.

Para fazer as argolas, confeccionar palitos com o jornal ou revista. Dependendo do tamanho, será necessário emendar um no outro, depois juntar as pontas e colar. Para finalizar e evitar que a argola se abra durante o jogo, enrolar fita adesiva colorida em toda a volta da argola. Colocar areia ou pedrinhas na garrafa pet para que não caiam durante o jogo.



Modo de jogar: colocar as garrafas a mais ou menos 1,5 metros de distância de onde o aluno irão arremessar as argolas.

O grupo deve escolher dois alunos sendo um para jogar as argolas e o outro para pegar as que não acertaram o alvo e alcançar novamente ao jogador. O aluno deverá acertar pelo menos uma argola em cada uma das garrafas em no máximo 50seg.



Jogo 5 – Boliche reciclável

Modo de montar o jogo: 8 garrafas pet vazias, as garrafas podem ser pintadas para ficar mais bonito, bolas de jornal ou revistas (podem ser utilizadas as mesmas bolas do jogo arremesso certo).

Modo de jogar: colocar as garrafas na disposição de pinos de boliche. O grupo deve indicar um integrante para derrubar as garrafas. O aluno deverá rolar a bola em direção às garrafas e terá apenas 3 chances.



Jogo 6- Jogo da memória

Modo de montar o jogo: o professor pode montar cartas com imagens relacionadas com o meio ambiente, reciclagem, ou outro tema que julgue interessante. Para montar o jogo basta encontrar imagens associadas ao tema desejado (cada imagem deve ter um par), montar e imprimir. Depois de imprimir as imagens, colar em uma cartolina, papelão ou caixa de leite para que fique mais resistente, ou plastificar para que dure por mais tempo. Após secar é só recortar as cartas.



(Sugestões de imagens estão disponíveis no final do caderno)

Modo de jogar: o professor deve embaralhar as cartas e colocá-las em duas ou três fileiras lado a lado. O grupo deve escolher um integrante para formar os pares. Para ficar mais interessante pode ser estipulado um tempo para a atividade.

Ao final do jogo é interessante verificar o que os alunos aprenderam, e que dúvidas ainda permaneceram, para isso sugerimos uma roda de conversa, deve ser um momento livre, para que eles possam expressar ideias e fazer questionamentos.

Após esse momento de conversa, o professor poderá dar início a próxima atividade, o teatro.



A palavra teatro possui origem grega “*theatron*”, significa “o lugar de onde se vê”, pois se trata de espetáculo que é apreciado por uma plateia. Existem vários tipos de teatro que podem ser aplicados em sala de aula, mas o que pode tornar mais interessante é quando os próprios alunos constroem os bonecos e os cenários, no caso de um teatro de fantoches com lixo reciclável, por exemplo, que o aluno pode confeccionar todo o material e ainda ser informado de que muitos materiais podem ser reaproveitados para construção de bonecos e brinquedos.

O teatro pode contribuir com a harmonização entre os alunos, de maneira dinâmica, incentivando que os mesmos possam desenvolver suas habilidades intelectuais e sociais durante a atuação teatral, com o intuito de construir uma consciência plena sobre a preservação do meio ambiente.

O teatro permite ao aluno a ampliação dos conhecimentos sobre si e sobre o mundo a sua volta, e proporciona ao aluno uma reflexão crítica sobre a realidade.

Teatro de fantoches: o que são fantoches?

São bonecos manipulados ou movidos por uma pessoa. Podem ser feitos de papelão, tecido, papel mache entre outros materiais, e podem representar pessoas, animais, objetos ou criaturas inventadas.

O primeiro passo na hora de montar um teatro de fantoches é uma boa história. Você pode utilizar textos prontos, apenas adaptando para o seu objetivo, ou incentivar os alunos a escreverem suas próprias histórias e criar seus personagens. Quanto mais colorido o cenário e os fantoches, mais atrativa será a apresentação.



Para iniciar esta atividade o professor deve primeiro explicar como irá funcionar, a sugestão é que seja mantida a divisão das equipes da atividade anterior. A ideia é que tudo seja confeccionado com materiais recicláveis, de baixo custo, além de haver o incentivo em aprender mais sobre a

transformação de materiais que já não teriam mais utilidade em algo reutilizável.

Objetivos:

- ✓ Desenvolver a criatividade
- ✓ Facilitar a compreensão de conteúdo
- ✓ Descobrir as possibilidades dos diversos materiais
- ✓ Melhorar a coordenação motora
- ✓ Explorar seus valores intelectuais e memória
- ✓ Expressar de ideias

Alguns tipos de fantoches

➤ **Fantoches de dedo:**

Materiais:

Luva de borracha,

Algodão,

Lã,

Cartolina ou tecido

Como fazer: Cortar as pontas dos dedos de uma luva velha de borracha, Colocar um pouco de algodão dentro da ponta da luva para formar a cabeça do fantoche, fazer a cabeça com cartolina ou tecido e desenhar olhos, boca e nariz. E estará pronto seu fantoche!

➤ **Fantoches de tecido:**

Materiais:

20 cm de tecido

Tesoura

Cola quente

Lã

Cartolinas coloridas

Retalhos de tecido

Como fazer: Cortar dois moldes no tecido, para fazer o corpo do fantoche. Colar as laterais, deixando as extremidades livres para colocar as mãos e os dedos. Fazer 2 moldes da cabeça no tecido e colar ao corpo do fantoche. Para finalizar o fantoche, fazer os olhos e a boca em cartolina e cole no fantoche.

➤ **Fantoches rolo de papel higiênico:**

Materiais:

Rolo de papel higiênico

Lã

Guache

Marcadores.

Madeirinha

Como fazer: Pintar com guache o rolo, depois de seco fazer os olhos e a boca com os marcadores e colar a lã no fantoche para fazer de cabelo. Colar a madeirinha por dentro do rolinho de papel higiênico.

➤ **Fantoche de caixa de leite**

Materiais:

Caixa de leite

Tesoura

Lã

Cartolina

papel crepom.

Como fazer: lavar bem a caixa e fazer um corte lateral e de frente, vincar a parte que não foi cortada. Depois decorar o fantoche como preferir, com diferentes tipos de materiais.

Esses são apenas alguns exemplos, mas existem muitas outras formas de fazer fantoches, basta usar a criatividade.



Modelo de história

Materiais que podem ser utilizados para montar o cenário e bonecos

Para a confecção dos bonecos de com lixo reciclável, serão necessárias algumas ferramentas básicas como:

- Tesoura
- Lápis de cor
- Cola branca
- Papel branco
- Tinta guache
- Canetinha
- Pistola de cola quente
- Papel crepom entre outros

Materiais recicláveis que podem ser solicitados

Esses materiais podem ser encontrados em casa ou escritório e pode servir para confeccionar os bonecos utilizando a imaginação:

- Garrafas pet (vários tamanhos)
- Jornal
- Pedacos de retalhos
- Embalagens de papelão ex: caixa da pasta de dente etc.
- Miolo de papel higiênico
- Tampinhas e botões
- Copinhos de iogurtes e Yakult
- Lãs, cordões e fios

Teatro 1- sugestão de história



(NARRADOR) As pessoas andam muito desleixadas, não se preocupam com o mundo em que estão vivendo. É tanta correria no dia a dia que ninguém lembra que existe um planeta pedindo socorro.

(MANOEL) - Minha nossa, eu preciso separar esses materiais para levá-los ainda hoje se não meu chefe vai ficar furioso.

(NARRADOR) Manoel vasculha vários sacos de lixo retira as latas de alumínio e deixa todo restante esparramado.

(CLARINHA) A menina que observava Manoel, ficou extremamente irritada com a situação. - Onde já se viu esse senhor vir bagunçar todo o lixo aqui na praça e sair sem arrumar?

(NARRADOR) Mais tarde na escola clarinha foi contar o ocorrido para seu colega Pedro e sua professora acabou ouvindo a história da menina e se aproximou.

(CLARINHA) - Vocês não imaginam o que eu vi hoje na rua gente! - Fala a menina indignada.

(PROFESSORA) - Nossa clarinha você está muito indignada, conte-me, o que houve?

(CLARINHA) - Oi Professora, a senhora não imagina o que eu vi hoje quando fui ao mercado com a minha mãe! Eu vi um senhor que estava mexendo nas latas de lixo lá na praça. Sabe, professora, aquelas que a gente já estudou?

(PEDRO) - Ah sim eu me lembro bem. São para fazer a separação do lixo corretamente.

(PROFESSORA) - Sim meus queridos nelas é realizada a separação dos materiais recicláveis e são usadas para evitar possíveis contaminações.

(CLARINHA) - Eu me lembro bem, verde são os vidros, vermelho são plásticos, azul é o... - a menina tenta lembrar

(PEDRO) - Eu sei, posso falar?

(CLARINHA) - Nãooooooooo garoto eu vou lembrar, to pensando. Nossa me deu branco professora.

(PROFESSORA) - Não tem problema, Clara, os nomes sempre estarão identificados em cada lata de lixo.

(PEDRO) Fala em alto e bom som, - Azul é metal e verde é papel. Viu eu disse que sabia!

(CLARINHA) Pensa um pouco e retruca - Pera ai é o contrário disso garoto: - AZUL É PAPEL E VERDE É QUE SE COLOCA O METAL HUM.

(PROFESSORA) - Mas Clarinha afinal de contas o que de tão errado você viu hoje?

(CLARINHA) - Então professora, eu vi um senhor tirar todo o lixo para fora das latas, acho que ele estava à procura de latinhas de refrigerante, só que como as pessoas jogam tudo errado, ele olhou em todas as latas e fez a maior bagunça.

(CLARINHA) - E deixou tudo lá jogado professora eu achei muito errado!

(PROFESSORA) – Realmente, você está certa. É muito errado espalhar lixo por aí, pois o lixo jogado nas ruas é a principal causador de alagamentos e enchentes nas cidades, pois entope os bueiros e também polui os rios.

(PEDRO) - E cada resíduo tem um tempo diferente de decomposição e se ele não for descartado corretamente fica anos poluindo a natureza, né professora?

(PROFESSORA) - Sim, Pedro esse processo é chamado de biodegradação, que é a transformação da matéria orgânica, ou seja, o seu apodrecimento.

(PROFESSORA) - Pessoal eu tive uma ideia bem legal, para sensibilizar as pessoas em relação ao lixo e quem sabe até encontramos o senhor que espalhou o lixo lá na praça.

(PROFESSORA) - Vou falar com a diretora e daqui a pouco encontro vocês na sala de aula.

(NARRADOR) A professora conseguiu montar um grande evento junto com os alunos, levou alguns cartazes feitos de papel reciclado, e pintou o rosto dos alunos para que eles pudessem chamar a atenção de todos. Levou um alto falante e começou o discurso sobre descartar o lixo no local correto.

(NARRADOR) Durante o evento Pedro estava discursando para uma grande quantidade de pessoas (espectadores)...

(PEDRO) – Pessoal, nós do 6º ano do colégio Afonso Rubens estamos aqui hoje para tentar fazer com que a comunidade entenda que a Natureza é muito importante para nós, e que não podemos jogar o lixo de maneira errada, nós temos as latas de lixo, e cada é uma destinada a um tipo de resíduo.

(CLARINHA) - E precisamos ter consciência e Reciclar o nosso lixo. Precisamos ser ecologicamente responsáveis pelo nosso planeta. Dessa forma nós teremos um ar menos poluído e mais agradável, o solo e água também vão agradecer.

(MANOEL) Manoel se aproximou e começou a prestar atenção no discurso dos alunos. E sentiu que ele precisava mudar suas atitudes. - Puxa vida o que essas crianças estão falando é pura verdade, eu preciso ter mais consciência. Afinal que tipo de futuro eu vou deixar para as futuras gerações se eu continuar assim?

(NARRADOR) Ao final do discurso Manoel se aproxima das crianças e agradece a eles pela lição que aprendeu e que nunca mais irá esquecer.

(MANOEL) - Oi crianças meu nome é Manoel, obrigada a todos vocês por me fazerem enxergar que a natureza não merece ser maltratada, pois ela é o nosso lar, e mesmo que eu esteja com pressa preciso ter cuidado em colocar o lixo no seu local correto.

(CLARINHA) - Que bom seu Manoel nós ficamos muito felizes pelo senhor ter gostado e ter adquirido mais consciência.

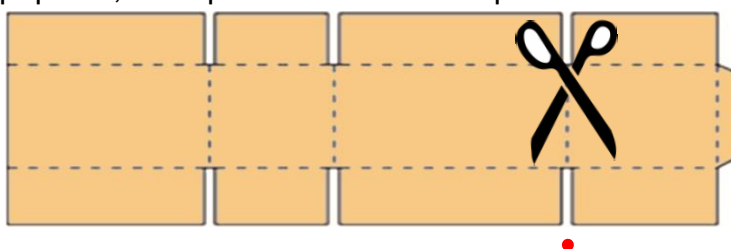
(MANOEL) - Até logo crianças.

Fim!

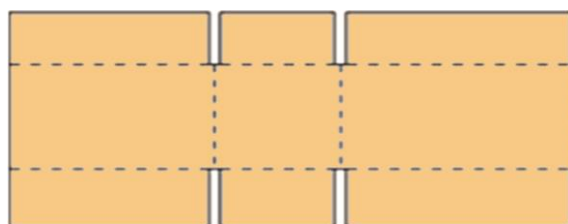
Montando o cenário

Como esta historia se desenvolve em dois cenários, elaboramos um modelo com caixa de papelão com duas janelas para dar a impressão de mobilidade, de passagem de um cenário para o outro.

Para montar o cenário igual ao do modelo, é necessária uma caixa grande de papelão, e vai precisar recortar no ponto indicado no desenho:



Vai ficar como a imagem abaixo:



Depois é só desenhar um cenário bem bonito, pintar e recortar as partes necessárias. Para montar os fantoches, não há um modelo padrão. As ideias podem surgir em uma atividade da aula de Artes ou mesmo nas atividades para casa e os alunos podem ficar livres para elaborar os personagens com os materiais que preferirem. Uma sugestão fácil é elaborar os fantoches da história com 2 garrafas pet 2 litros e 2 garrafas pet 1 litro, encapados com TNT, e com rosto e braços de EVA e cabelos lã.



Também podem ser elaboradas peças para o cenário do teatro, como as latas de lixo coloridas, indicando cada tipo de material. Para este modelo foram utilizados rolinhos de papel higiênico cortados ao meio e pintados com guache.



Sugestões de situações problema para elaborar peças teatrais

Seguem sugestões de problemas para que os alunos criem soluções, com auxílio da professora. São apenas sugestões, o professor pode criar situações problema conforme a realidade de cada escola, para que os alunos possam visualizar melhor, e procurar soluções possíveis para os problemas vividos no dia a dia.



Teatro 2 - POLUIÇÃO DO SOLO

Detritos domésticos, hospitalares, industriais, agrotóxicos, fertilizantes dentre outras substâncias, são responsáveis pela contaminação dos solos. Essas substâncias desencadeiam sérios problemas que podem também afetar a saúde dos seres humanos e dos animais.

Em uma cidade chamada Rio Bonito havia uma empresa que produzia lixo em grande quantidade e o descarte era realizado em um lixão clandestino, ou seja: não era realizado o descarte correto desses materiais. Um grupo de crianças resolveu tomar uma atitude junto à comunidade e tentar resolver o problema. Reproduza em forma de teatro de fantoches a história dessa cidade.



Teatro 3 - POLUIÇÃO DA ÁGUA

A água é essencial para a vida humana, ela é o recurso mais importante para que haja a vida na Terra.

Um grupo de amigos que eram estudantes da universidade da Etiópia resolveu tirar uns dias de férias. Escolheram uma localidade chamada Água Verde, um local muito famoso por ter belos rios. Chegando lá montaram suas barracas e em seguida foram até o rio para banharem-se, porém o grupo constatou que o cheiro da água estava desagradável. Na volta para casa o grupo já falava em criar um estudo naquela área juntamente com os seus professores da universidade para descobrir o que estava causando o mal cheiro, e foi o que fizeram. Em um período curto foi possível identificar que havia uma quantidade alta de poluentes e que o rio não estava em condições saudáveis. Uma das causas da poluição eram os agrotóxicos utilizados próximo ao rio. Reproduza de forma divertida um teatro de fantoches com lixo reciclável utilizando esse contexto.

Após apresentar os problemas para os alunos, o professor deve fazer um sorteio dos temas, e orientar cada grupo com dicas e ideias de como construir os bonecos, mas deve deixar que eles usem a imaginação e que criem soluções para os problemas propostos.

Deixar pelo menos 3 aulas livres para dar tempo de criar a história e os fantoches. O cenário pode ser neutro, para todos os grupos utilizarem o mesmo.

Após as apresentações, sugerimos uma nova roda de conversa para que o professor possa observar o amadurecimento de ideias com relação ao meio ambiente e ao descarte correto do lixo.

Neste momento de finalização das atividades, é importante que o professor fique atento à qualquer dúvida que ainda surgir, para que seja sanada.



Para finalizar o professor pode pedir aos alunos que falem sobre as atividades realizadas e sua relevância com relação aprendizado sobre educação ambiental.

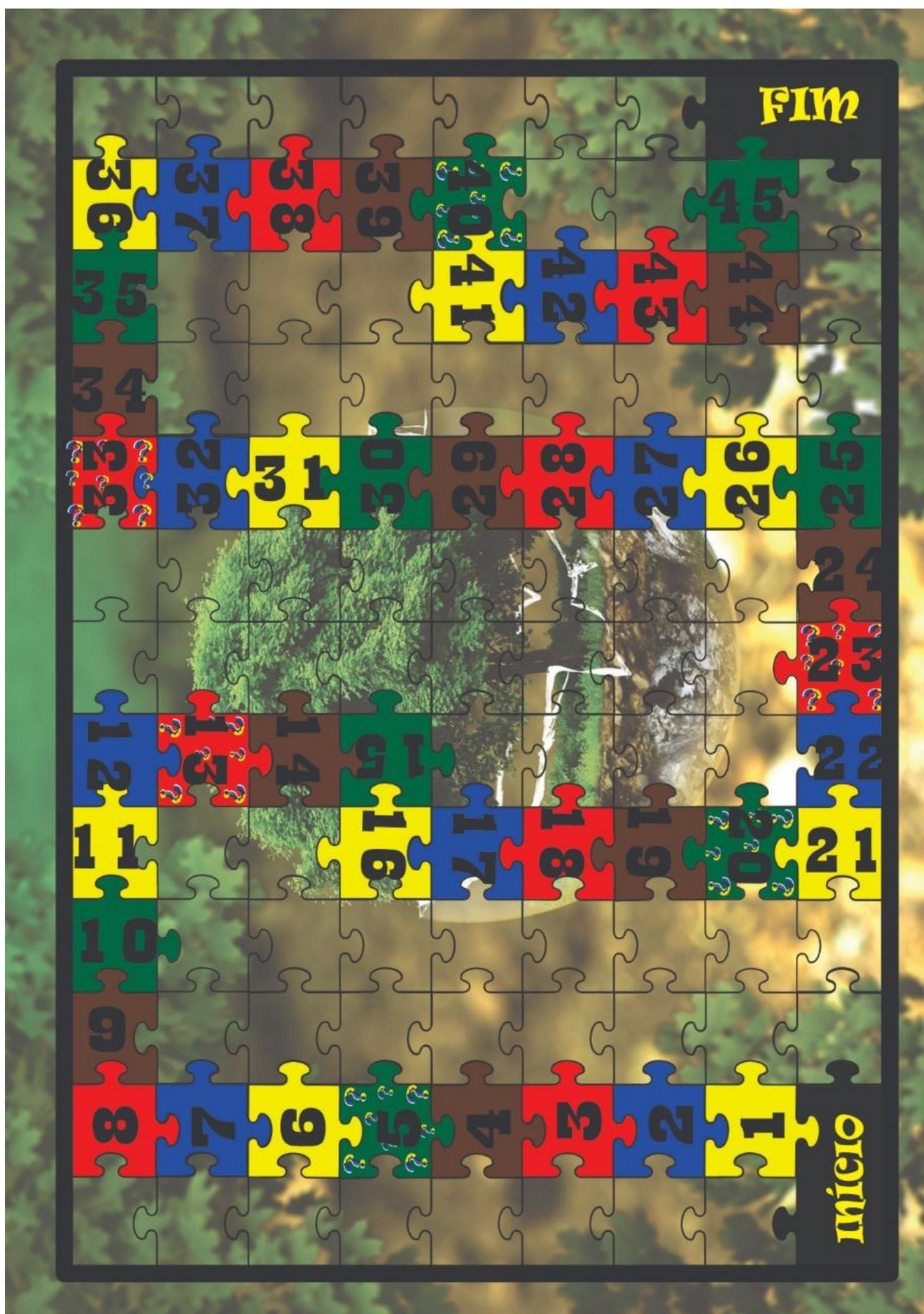
Vocês consideram que as atividades jogo e teatro foram capazes de contribuir para facilitar o aprendizado?

Qual a opinião de vocês com relação as atividades realizadas?

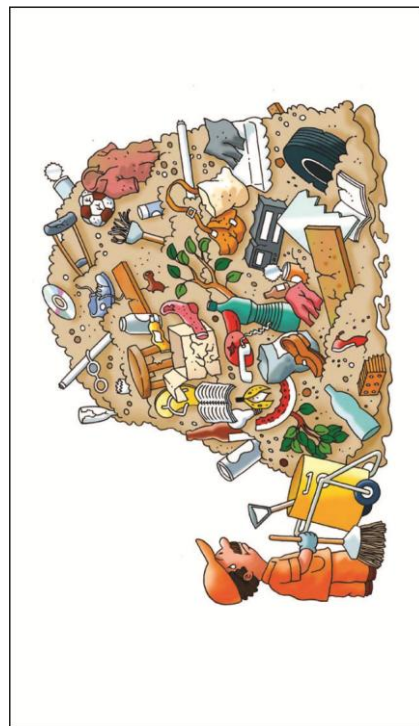
Imagem de sugestão para o tabuleiro.

O arquivo produzido para impressão em lona pode ser solicitado por email:

marianepavoni@hotmail.com



CARTAS PARA O JOGO DA MEMORIA



CARTAS PARA O JOGO DA MEMORIA



MOLDE DE LIXEIRA PARA O Jogo 3 - Lixeiras de reciclagem

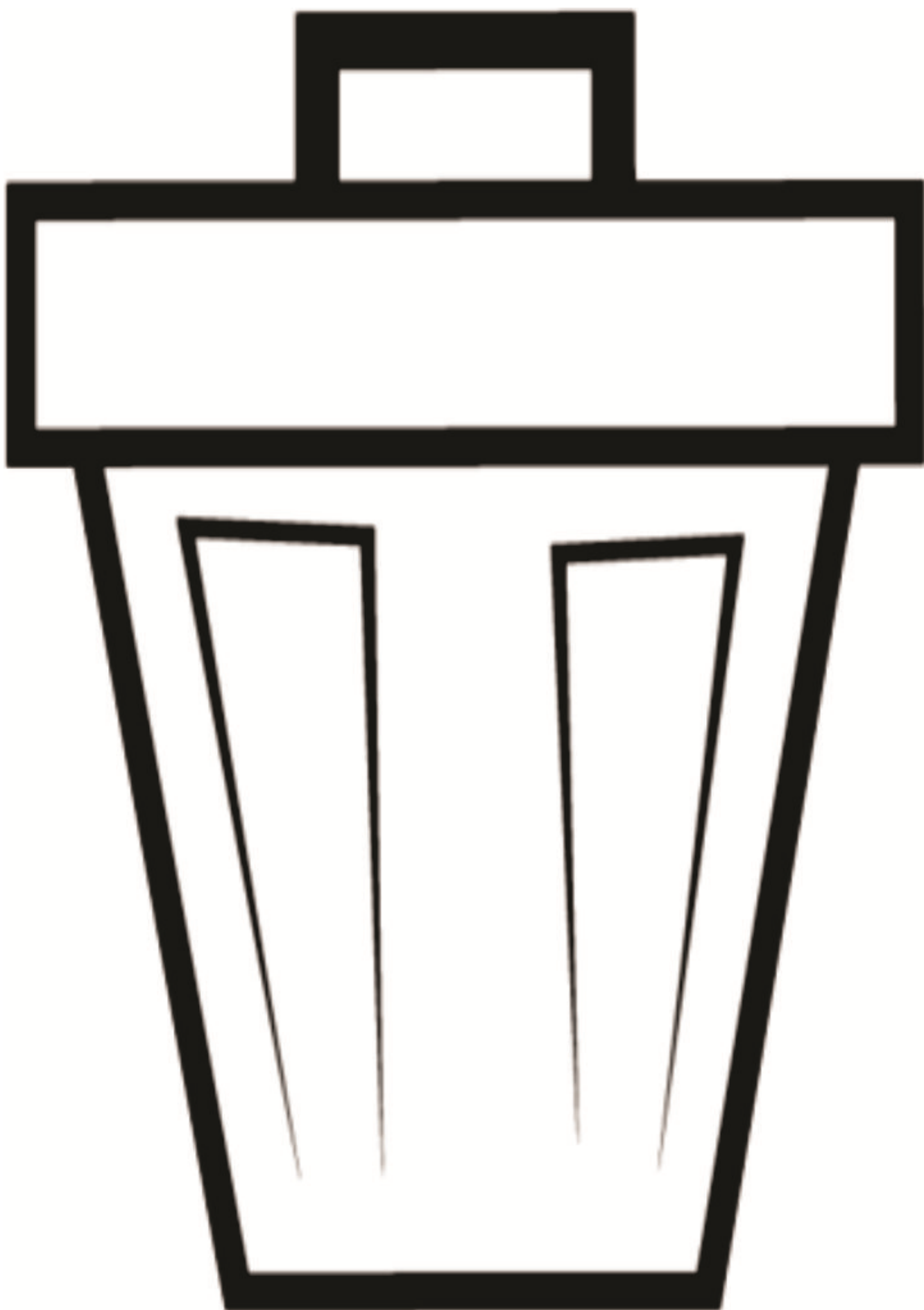


Imagem de sugestão para o quebra cabeça.

