



**UNIVERSIDADE TECNOLÓGICA FEDERAL DO PARANÁ
PROGRAMA DE PÓS-GRADUAÇÃO EM ENSINO DE CIÊNCIAS HUMANAS,
SOCIAIS E DA NATUREZA - PPGEN**

ROSANGELA MARIA DE ALMEIDA NETZEL

PLANPED – PLANEJAMENTO PEDAGÓGICO

PRODUTO EDUCACIONAL

**LONDRINA
2016**

ROSANGELA MARIA DE ALMEIDA NETZEL

PLANPED – PLANEJAMENTO PEDAGÓGICO

Produto Educacional apresentado ao Programa de Mestrado Profissional em Ensino de Ciências Humanas, Sociais e da Natureza, da Universidade Tecnológica Federal do Paraná, como requisito parcial para a obtenção do título de Mestre.

Área de Concentração: Ciências Humanas

Orientadora: Prof^a Dra. Marilu Martens Oliveira

LONDRINA
2016

TERMO DE LICENCIAMENTO

Este Produto Educacional e a respectiva Dissertação estão licenciados sob uma Licença Creative Commons *atribuição uso não-comercial/compartilhamento sob a mesma licença 4.0 Brasil*. Para ver uma cópia desta licença, visite o endereço <http://creativecommons.org/licenses/by-nc-sa/4.0/> ou envie uma carta para Creative Commons, 171 Second Street, Suite 300, San Francisco, California 94105, USA.



1. DESCRIÇÃO DO PRODUTO EDUCACIONAL PLANPED

Trata-se de um programa digital, criado no âmbito do Mestrado Profissional em Ensino, para construção de Planos de Aula em que a literatura infantil seja recurso privilegiado. Para sua construção, contou-se com a colaboração de um programador, Adriano Cruz, graduado em Sistemas de Informação pela Universidade Estadual Norte do Paraná (UENP), que o produziu em formato *desktop*, desenvolvido em *C# (C Sharp)*, utilizando banco de dados *SQL Server* e gerando relatórios em *Crystal Reports*.

1.1 Obtenção do programa

Para obter o programa um caminho possível é enviar uma mensagem no fórum do site www.planped.com ou ao e-mail cursoplanped@gmail.com, solicitando a pasta que o contém. Essa pasta necessitará, ainda, ser enviada por meio de um aplicativo que possa suportar o volume de informações, como o site www.dropbox.com.

Uma observação importante é que, após a banca de defesa da Dissertação de Mestrado em que é descrita a trajetória e aplicação do presente Produto Educacional, foi possível disponibilizá-lo pelo site *4shared*, podendo ser acessada a partir do link: http://www.4shared.com/rar/0r7V81_7ba/PLANPED_-_MANUAL_E_INSTALLADORE.html.

De posse da pasta, depois de descompactada, os passos a serem seguidos estão descritos nos próximos tópicos deste manual.

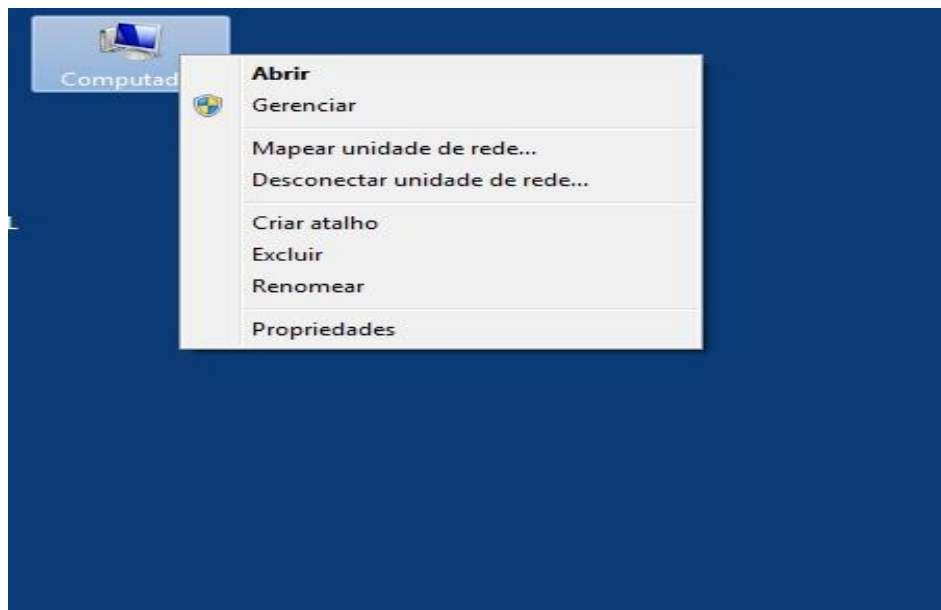
2 INSTALAÇÃO E CONFIGURAÇÃO DE PROGRAMAS NECESSÁRIOS PARA UTILIZAR O PLANPED

Para utilizar o produto é necessário seguir alguns passos técnicos, instalando e configurando programas, além de aprender a manusear o aplicativo. Os itens a seguir detalham essas etapas.


2.1 Verificar configuração do *Windows*

Antes de instalar os programas, deve-se ver se o *Windows* é 32 bits ou 64 bits.

Para saber, clique com o botão direito sobre o ícone *Meu Computador* e depois em *Propriedades*.

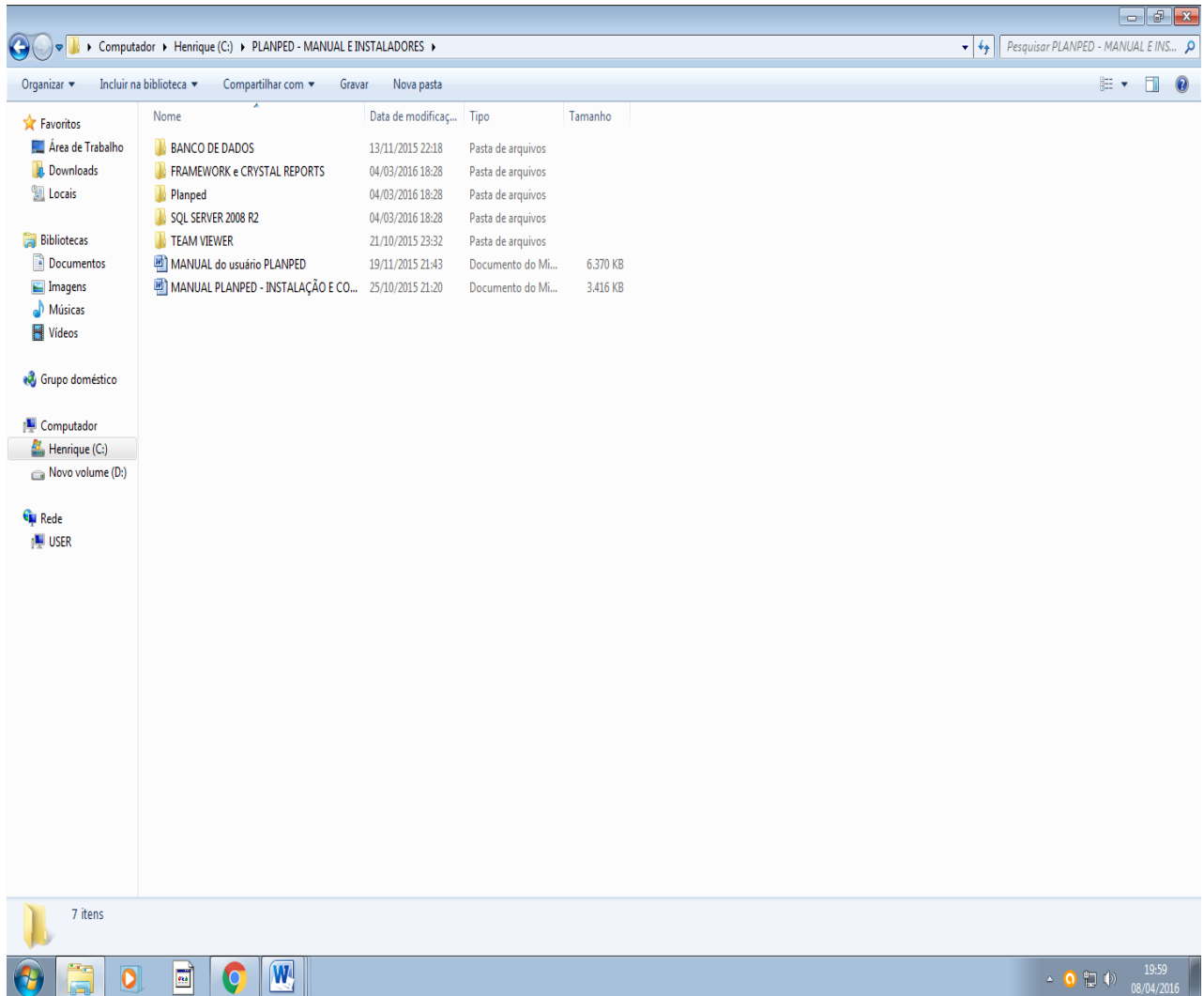


Será aberta uma janela com as configurações do Computador. A informação necessária é o *Tipo de sistema*. No exemplo pode ser observado que o Sistema Operacional é de 64 Bits.

Sistema	
Classificação:	 Índice de Experiência do Windows
Processador:	AMD Athlon(tm) II P340 Dual-Core Processor 2.20 GHz
Memória instalada (RAM):	3,00 GB (utilizável: 2,75 GB)
Tipo de sistema:	Sistema Operacional de 64 Bits
Caneta e Toque:	Nenhuma Entrada à Caneta ou por Toque está disponível para este vídeo

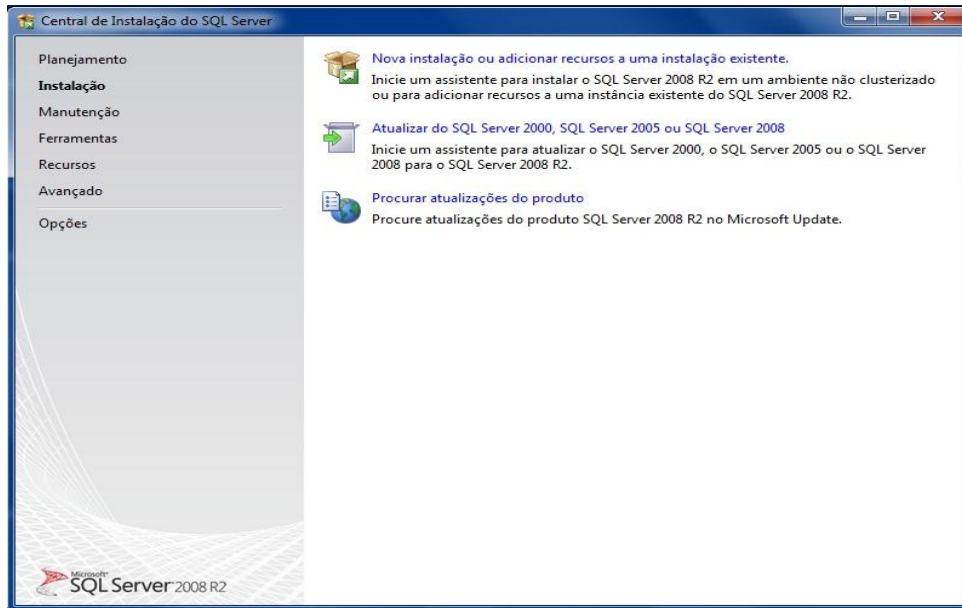
2.2 Instalação do gerenciador de banco de dados *SQL Server 2008 r2*

É importante que, antes de iniciar as instalações, mova a pasta *PLANPED - MANUAL E INSTALADORES* para o Disco Local (C:), como no exemplo.

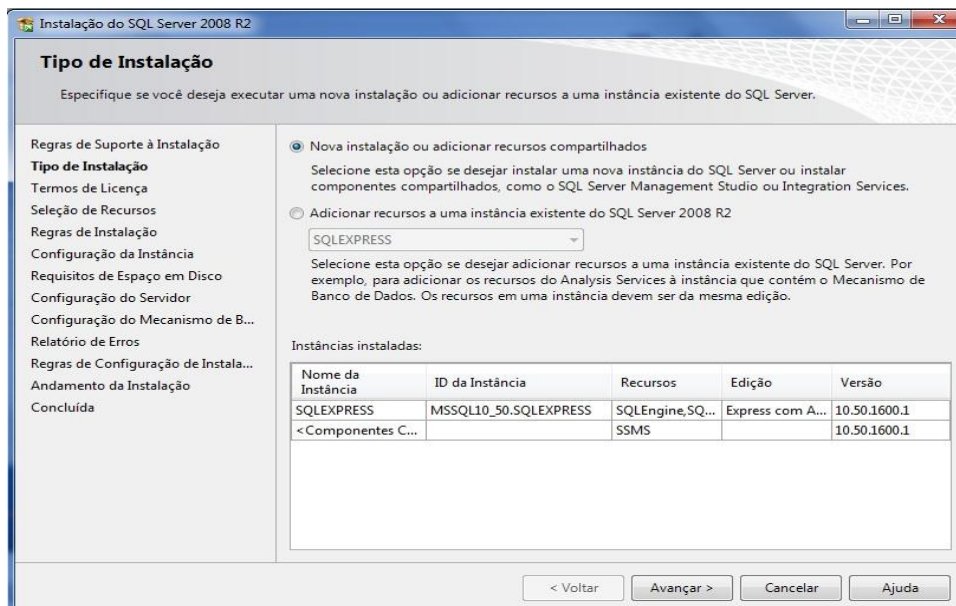


Na pasta *SQL SERVER 2008 R2* existem dois arquivos. Caso o Windows for 64 Bits, execute o instalador *SQLEXPRT_x64_PTB*. Senão, execute o instalador *SQLEXPRT_x86_PTB*.

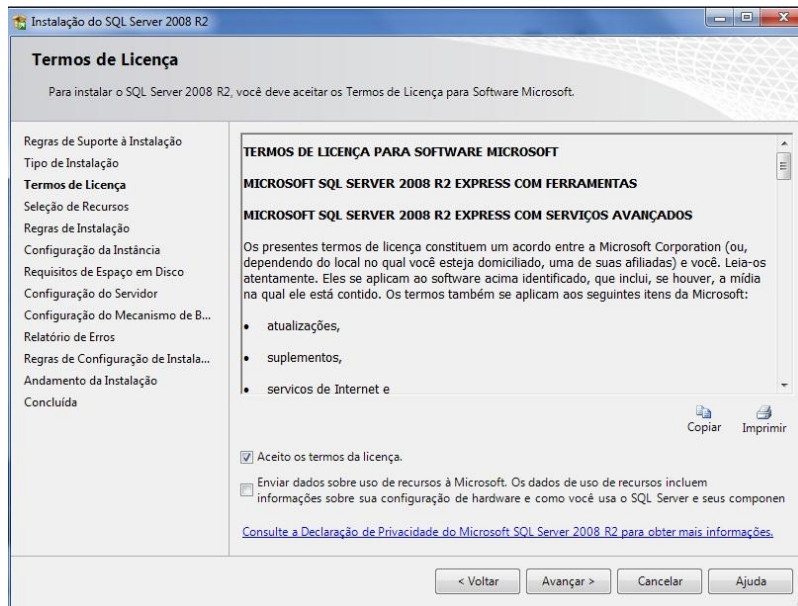
Ao executar, abrirá a janela de instalação e será possível clicar na opção *Nova instalação* ou *adicionar recursos a uma instalação existente*.



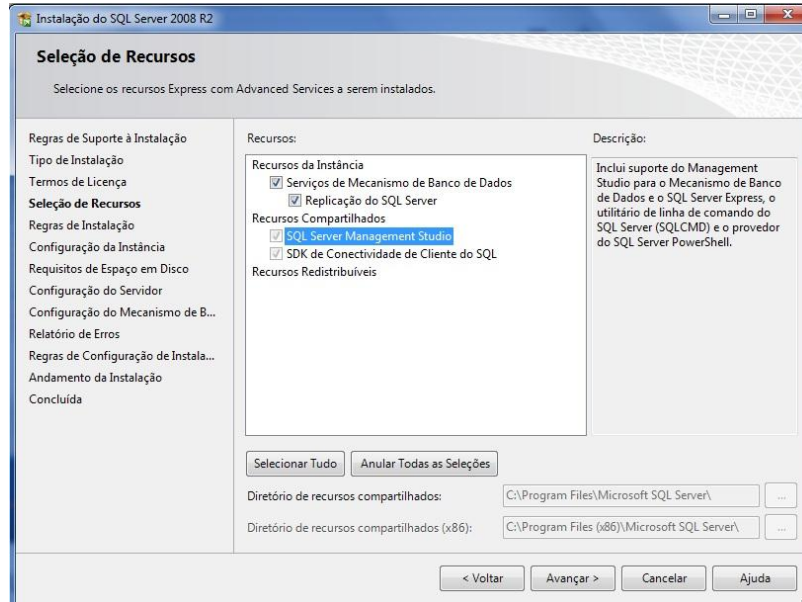
No tipo de instalação, escolha a opção *Nova instalação ou adicionar recursos compartilhados*. Após escolher a opção, clique em Avançar.



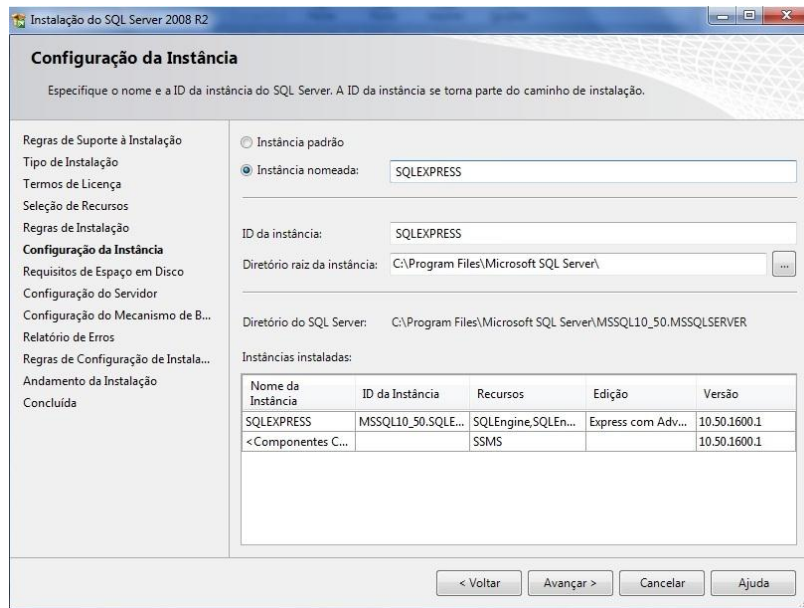
Clique em *Aceito os termos de licença* e depois em *Avançar*.



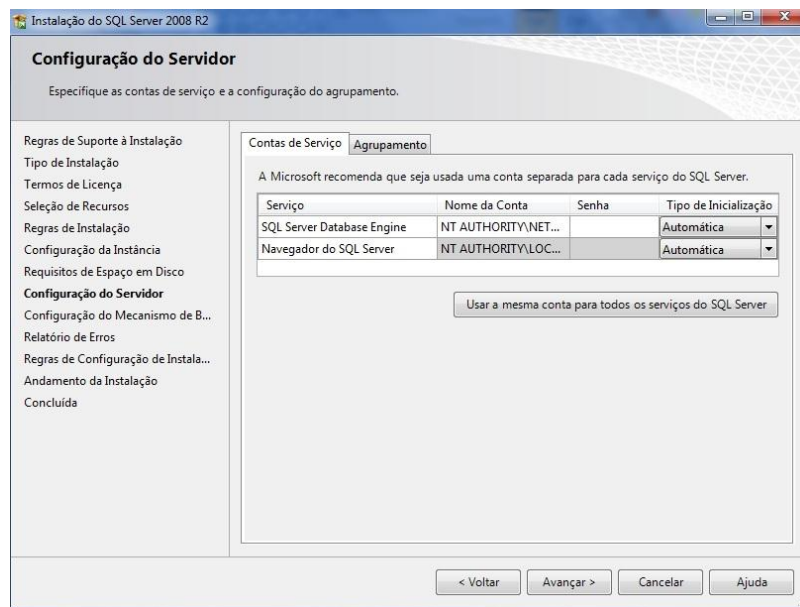
Selecione todos os recursos e clique em *Avançar*.



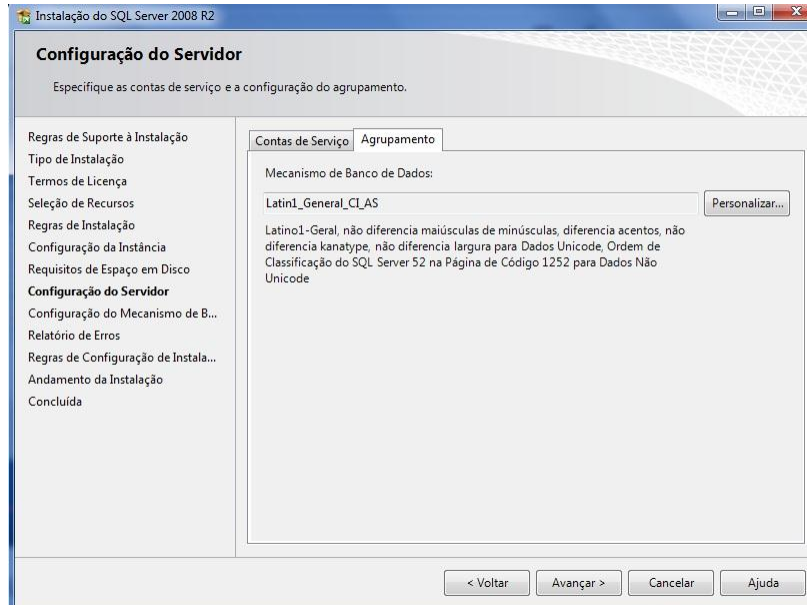
Selecione a opção *Instância nomeada* e digite *SQLEXPRESS*. Depois clique em *Avançar*.



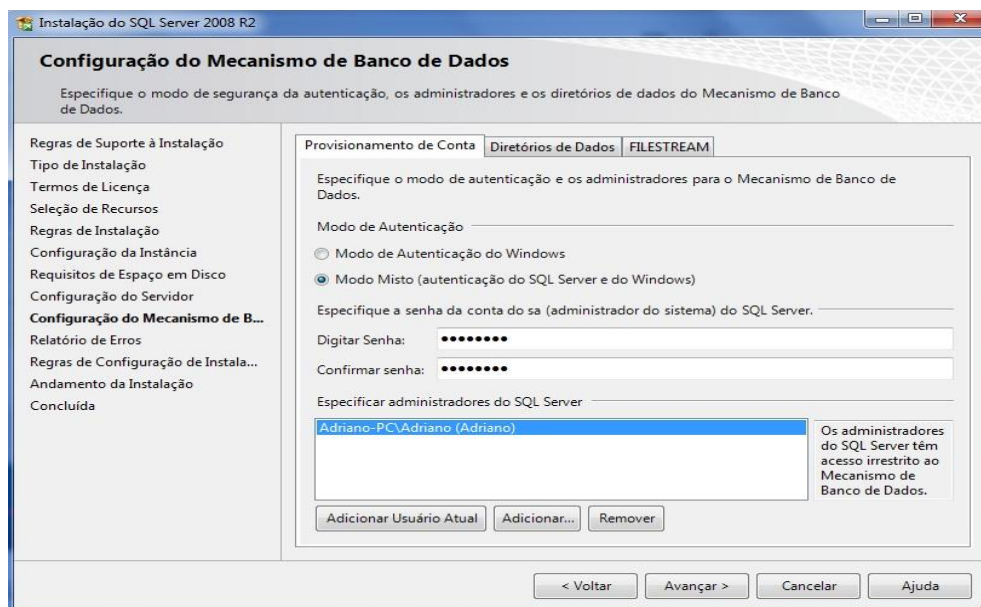
Na *Configuração do Servidor* deixe os dois serviços com o *Tipo de Inicialização Automática*.



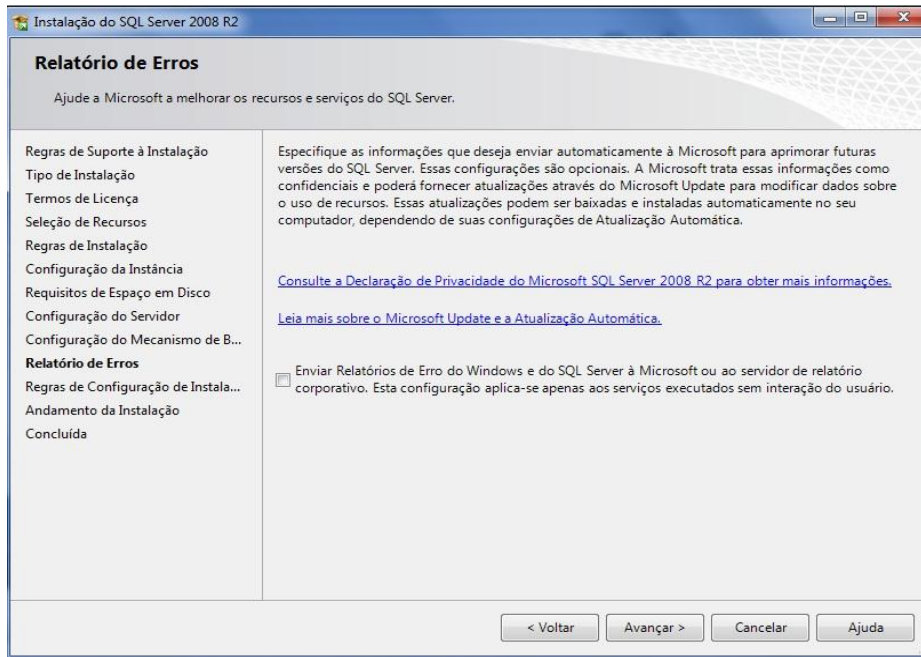
Na aba *Agrupamento*, verifique se o *Mecanismo* está como *Latin1_General_CI_AS*. Se não estiver, clique em *Personalizar* e localize-o. Logo após, clique em *Avançar*.



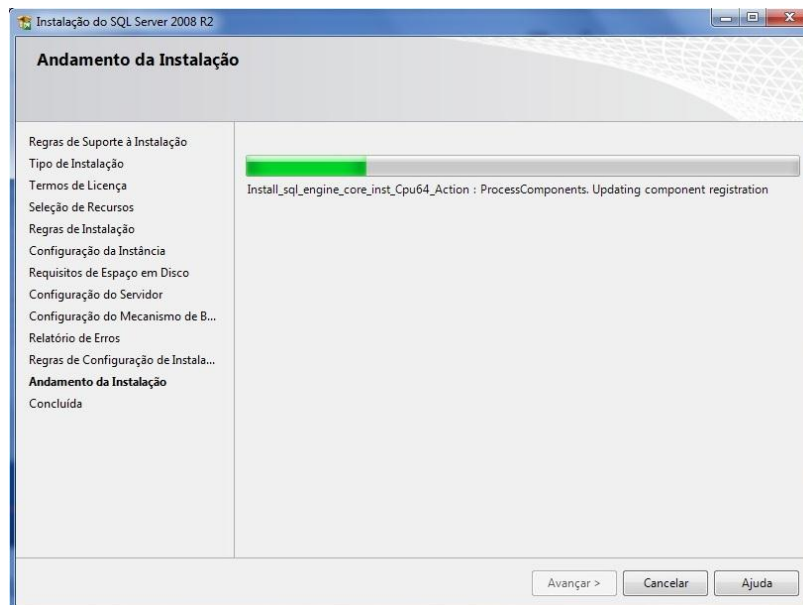
Esta é a parte mais importante da instalação. Escolha a opção *Modo Misto* (autenticação do *SQL Server* e do *Windows*). Escolha uma senha para a conta *sa* e especifique o *administrador* do *SQL Server*. Depois, clique em *Avançar*.



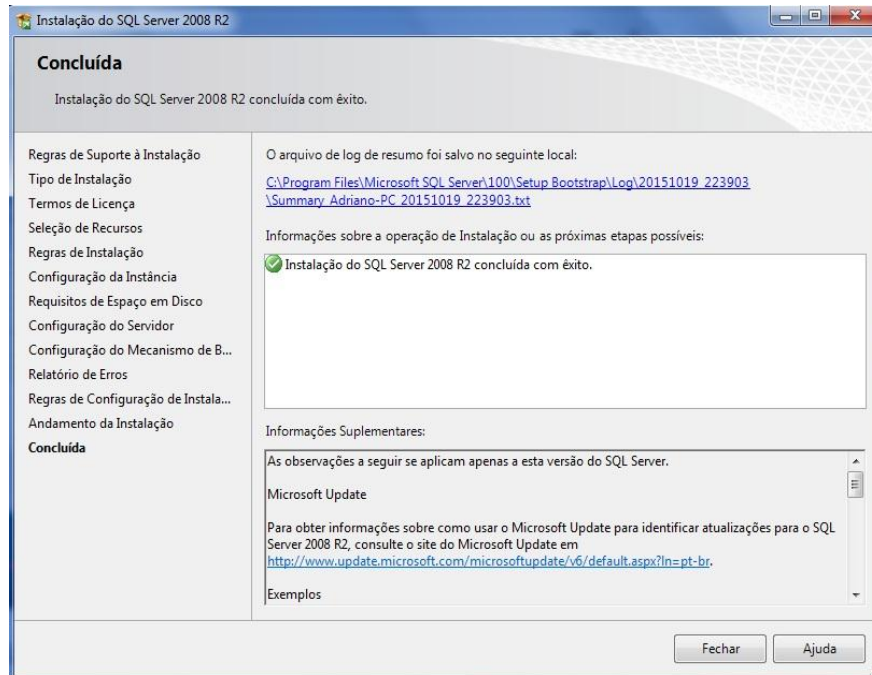
Não é necessário marcar a opção *Enviar Relatórios*. Apenas clique em *Avançar*.



Após as configurações, a instalação irá começar e poderá demorar alguns minutos.

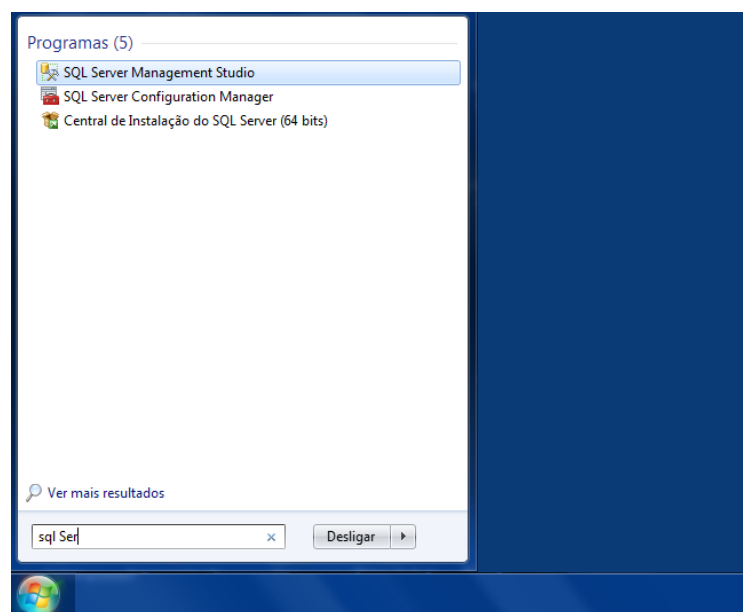


Após a instalação, irá abrir uma janela mostrando que a instalação do *SQL Server* foi concluída com êxito.

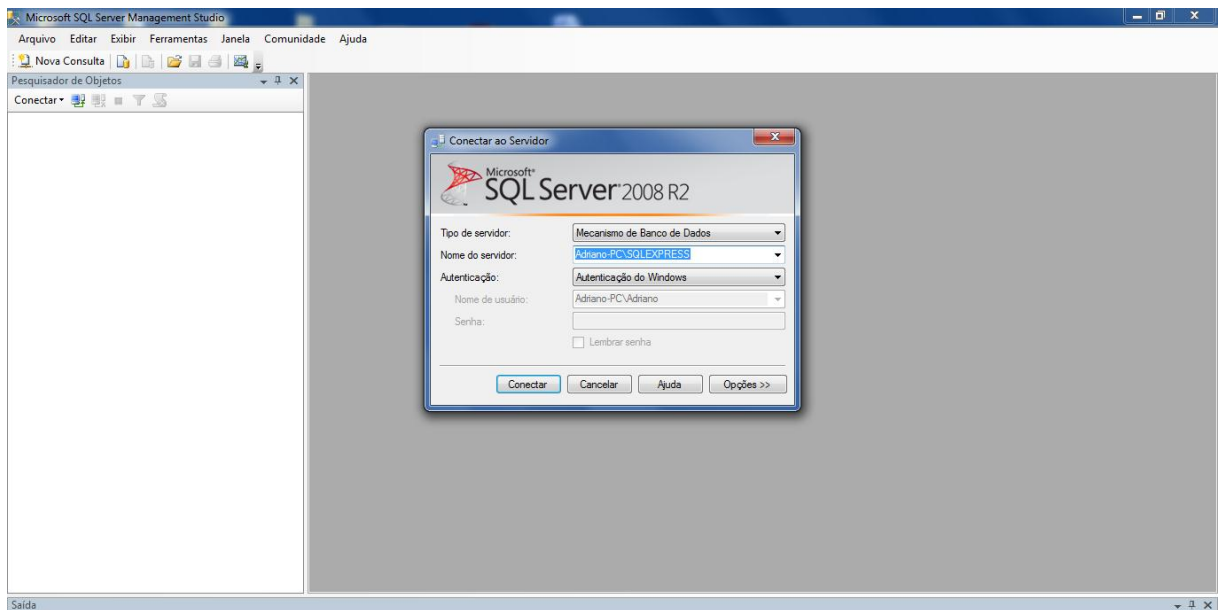


2.3 Configuração do SQL Server 2008 r2

Após o fim da instalação, localizar *SQL Server Management Studio* nos programas instalados.



Ao clicar, será aberto o *SQL Server*.

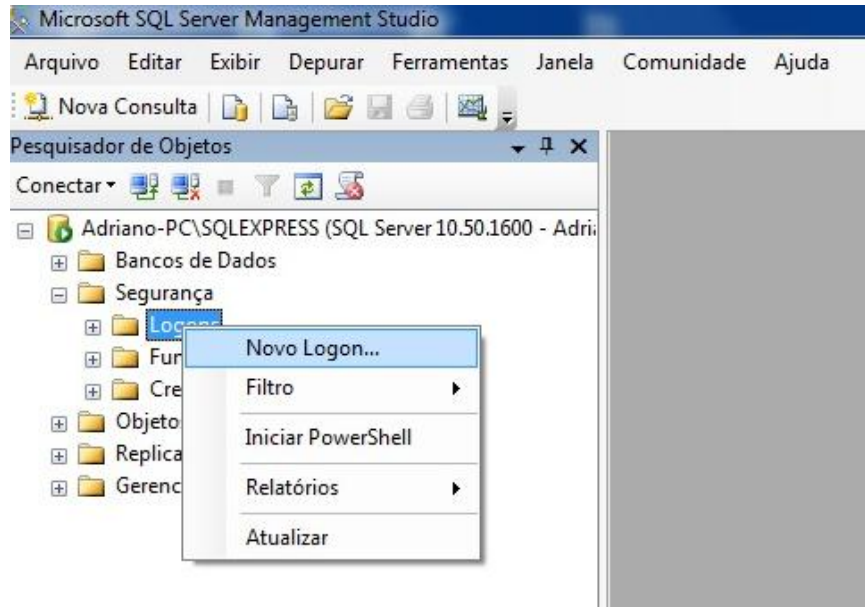


Na tela inicial, deve-se escolher o tipo de servidor *Mecanismo de Banco de Dados*. O Nome do servidor será o *Nome do Computador\Domínio*. No exemplo ficou *Adriano-PC\SQLEXPRESS*.

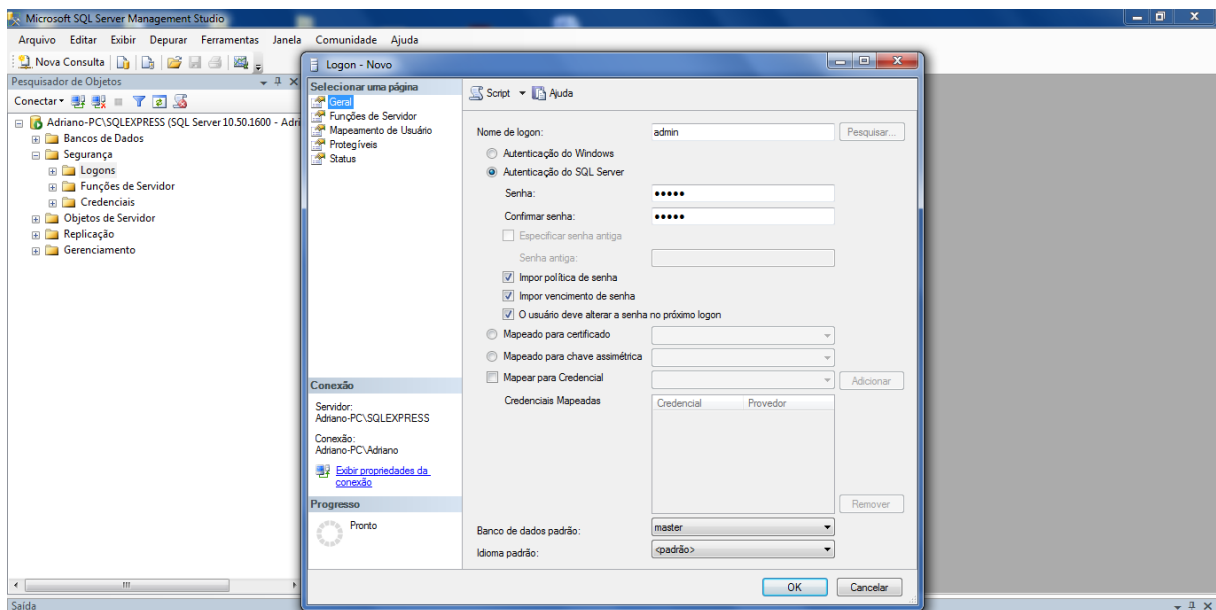
Depois escolha a opção *Autenticação do Windows* e clique em *Conectar*.



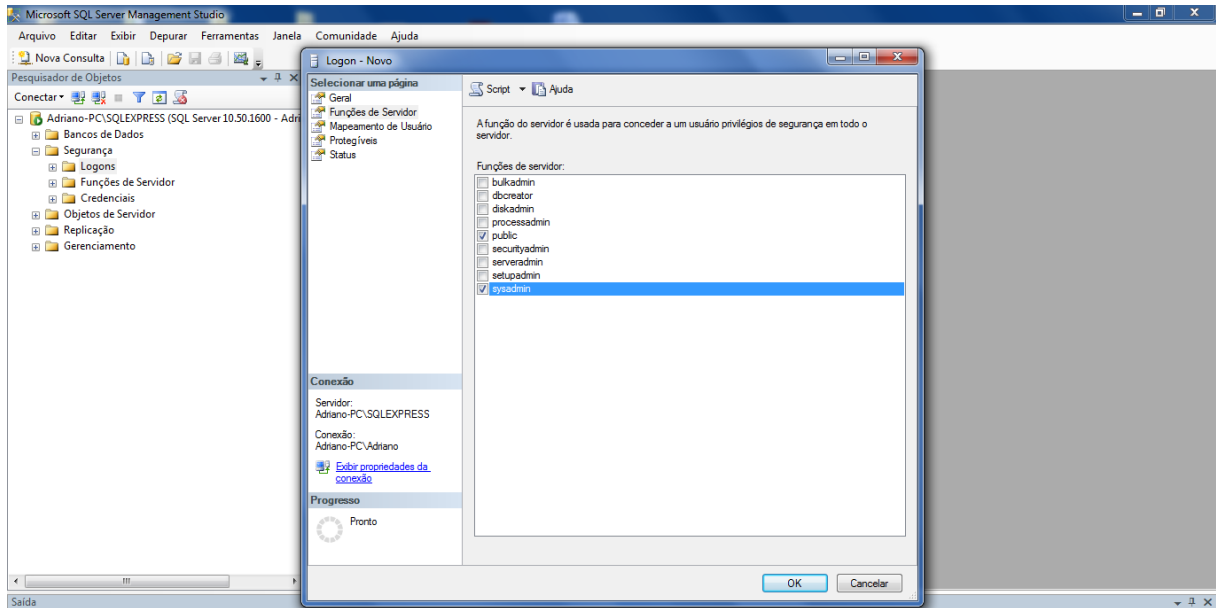
Após conectar, será necessário criar um novo *Logon*. Para isso, dentro da pasta *Segurança*, no canto esquerdo da tela, clique com o botão direito em *Logons* e em *Novo Logon*.



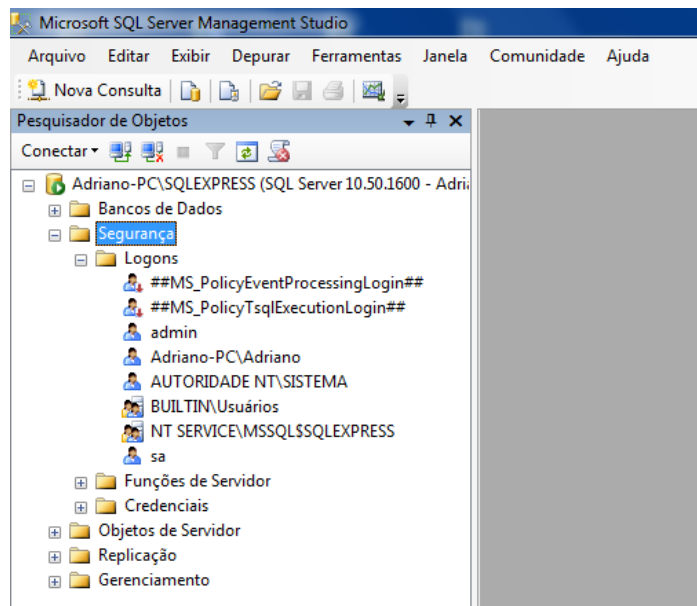
Ao abrir a tela, na página *Geral*, digite *admin* nos campos *Nome do Logon*, *Senha* e *Confirmar senha*.



Na página *Funções do Servidor*, marque a opção *sysadmin*.



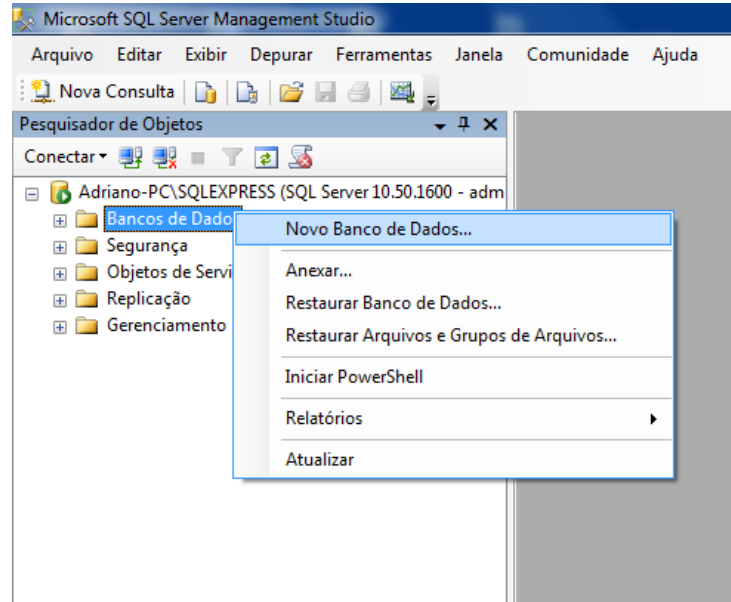
Ao expandir a subpasta *Logons*, pode-se ver que o usuário *admin* foi criado.



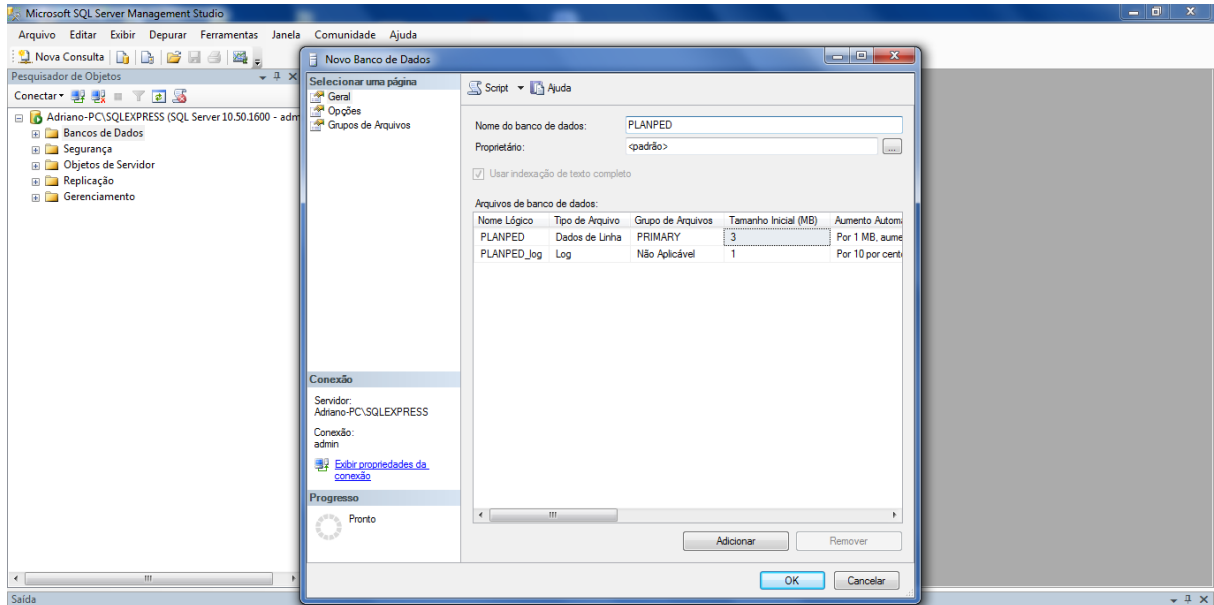
Depois de criado o usuário *admin*, precisa-se desconectar e conectar novamente para poder criar o *banco de dados do PLANPED* com o usuário *admin*. Para isso, escolha agora a *Autenticação do SQL Server*, *Logon: admin* e *Senha: admin*. Clique em *Conectar*.



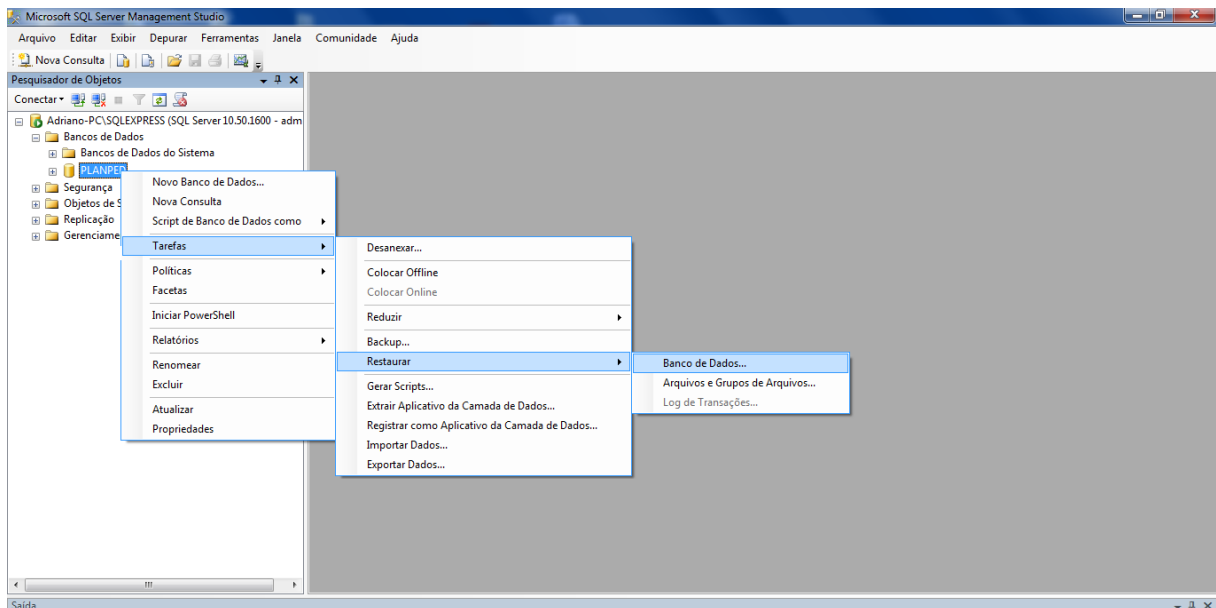
Para criar o *Banco de dados do PLANPED*, clique em *Banco de Dados* com o botão direito do mouse e em *Novo Banco de Dados*, e irá abrir a tela para criar o banco.



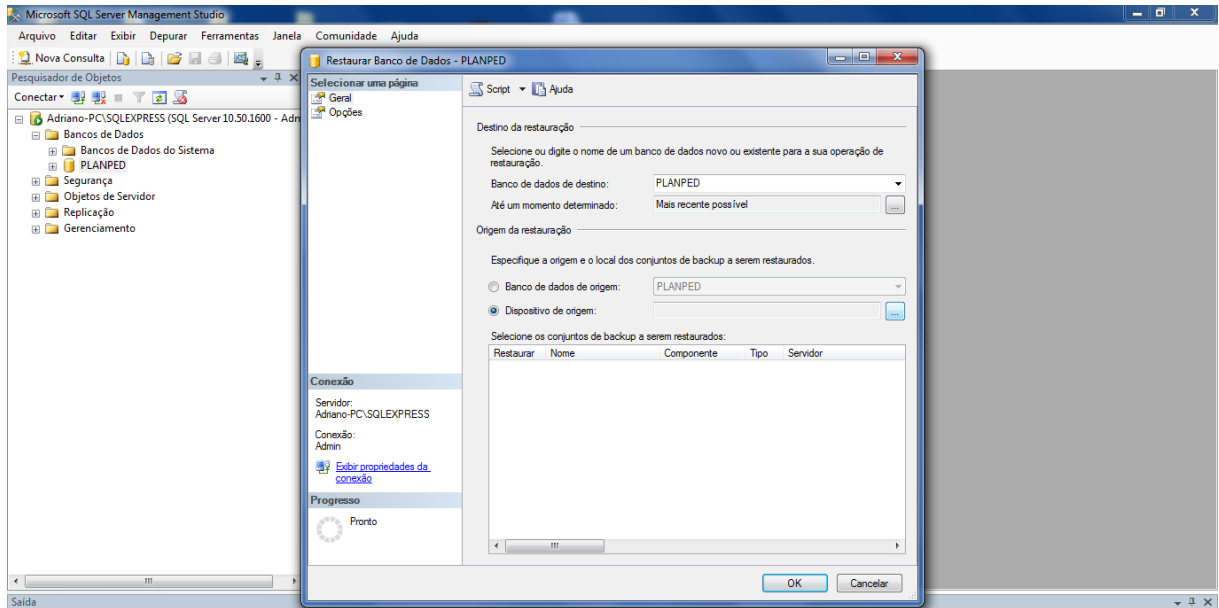
Na tela *Novo Banco de Dados*, na página *Geral*, escreva o nome do banco que será *PLANPED* e clique em *OK*.



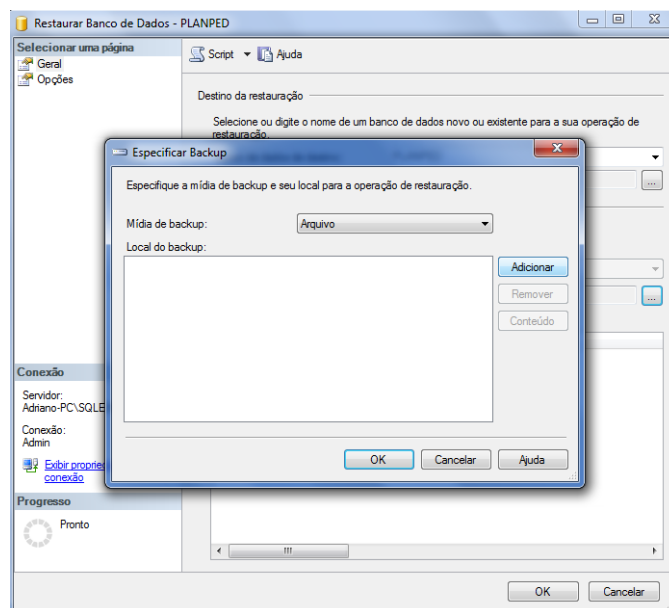
Após criar o *Banco de dados PLANPED*, é necessário fazer a restauração deste a partir de um *backup*. Para isso, clique com o botão direito no *Banco de dados PLANPED*, clique em *Tarefas, Restaurar, Banco de Dados*.



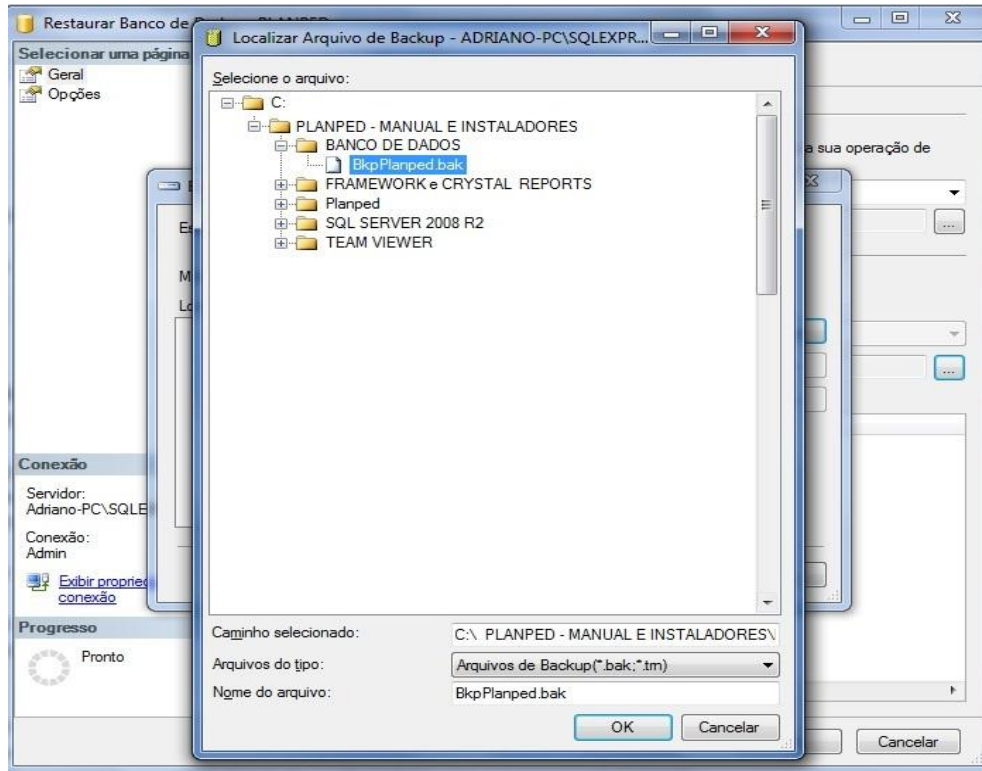
Ao abrir a tela de restauração do banco, clique na opção *Dispositivo de origem* e clique no botão à frente.



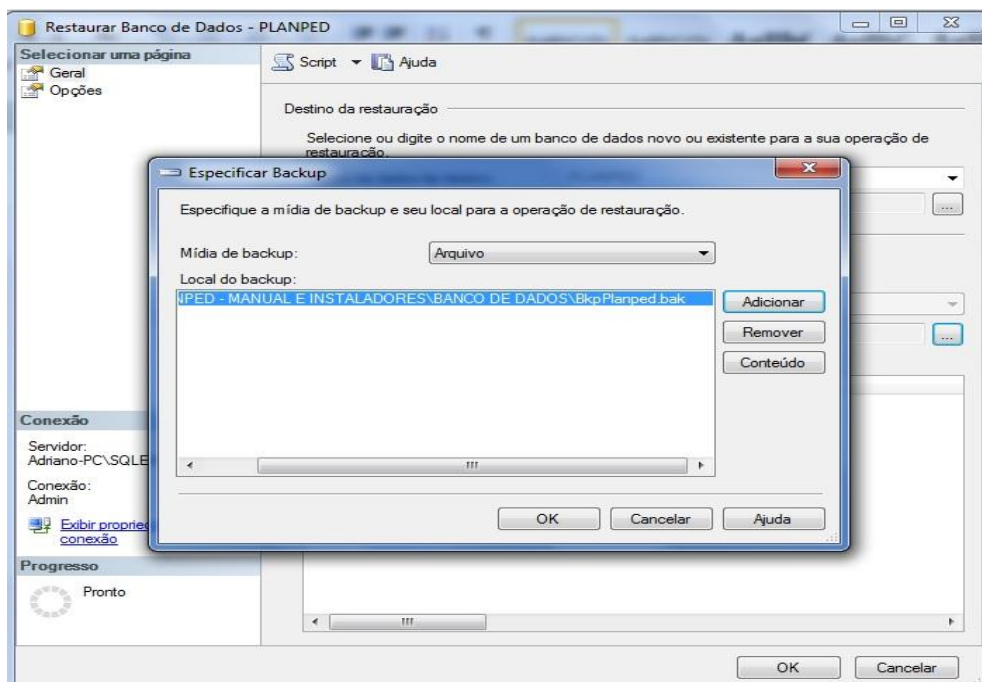
Será aberta a janela onde irá localizar o *arquivo de backup*. Clique em *Adicionar*.



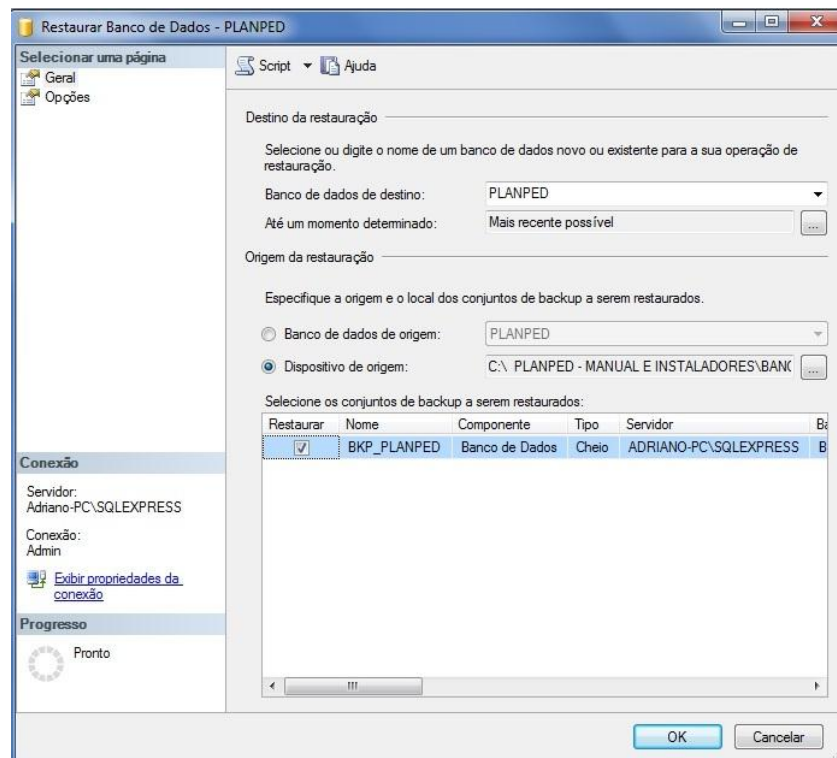
Localize o *arquivo de backup BkpPlanped.bak*, que está dentro das pastas *PLANPED – MANUAL E INSTALADORES* e *BANCO DE DADOS*. Clique em *OK*.



Após localizar o *arquivo de backup*, clique em *OK*.

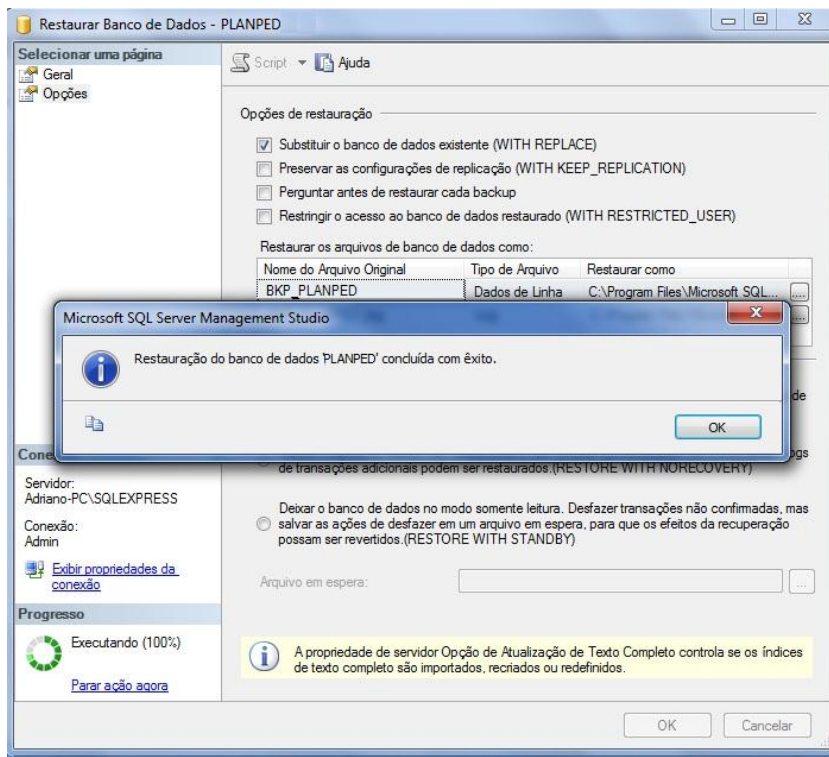
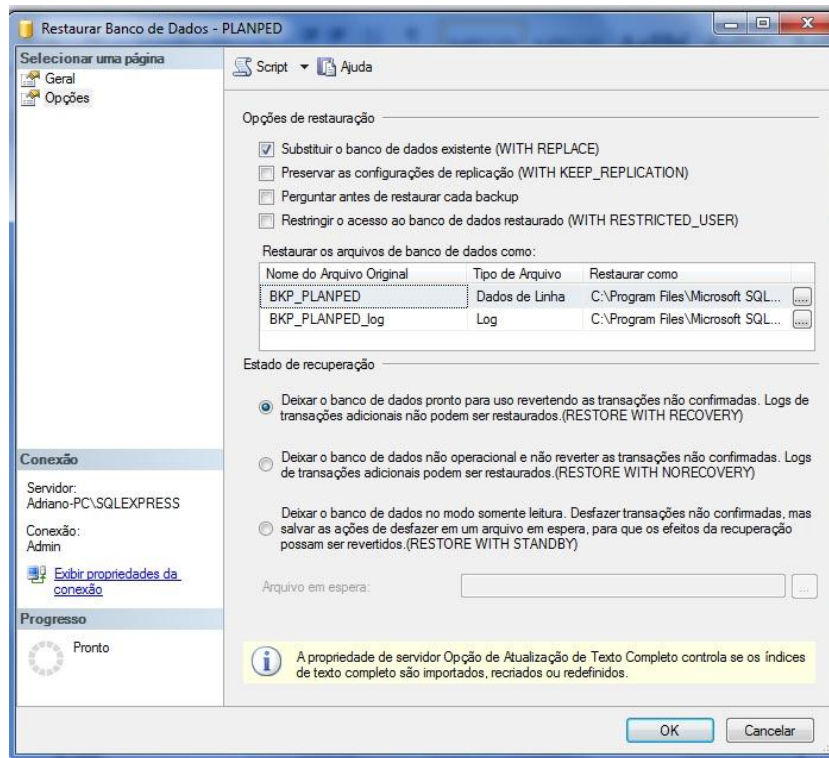


Na página *Geral*, marque a opção *Restaurar*, localizada dentro da grade.



Na página *Opções*, marque a primeira opção, *Substituir o banco de dados existente (WITH REPLACE)*. Clique em *OK*.

Após alguns segundos, irá aparecer a mensagem *Restauração do banco de dados PLANPED concluída com êxito*. Assim, a instalação e a configuração do *SQL Server* estará concluída ao aparecerem as duas telas seguintes:



2.4 Instalação do Framework 4.0 e do Crystal Reports

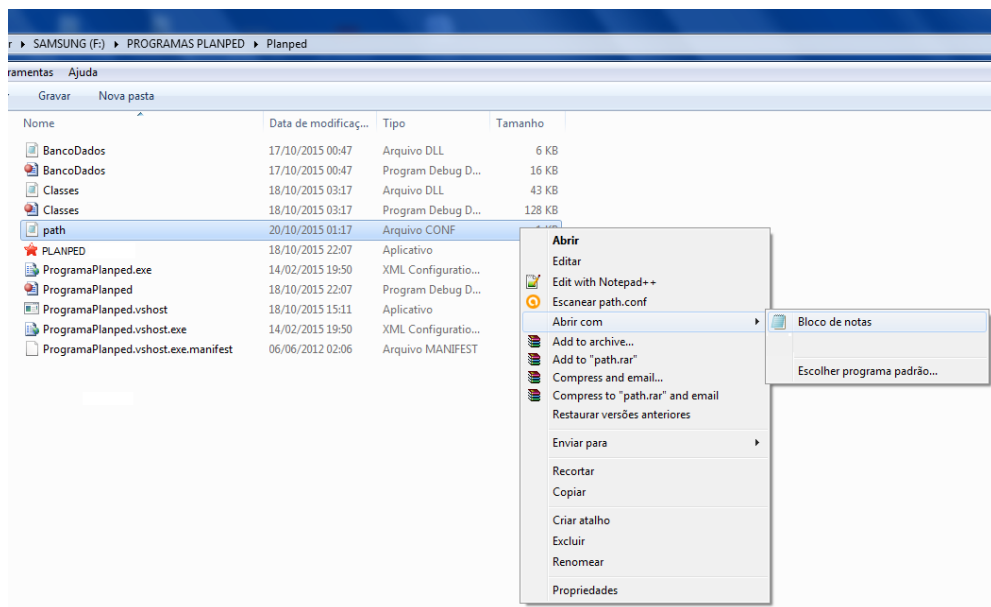
O *Framework 4* e o *Crystal Reports* serão necessários para a geração dos *Relatórios*. A instalação desses componentes é bem simples. Basta clicar nas opções *Avançar (Next)*. Por conta disso, não houve a necessidade de gerar imagens das telas.

Para instalar o *Framework*, localize o arquivo instalador *Framework 4.0* na pasta *FRAMEWORK* e *CRYSTAL REPORTS* e realize a instalação.

Para instalar o *Crystal Reports*, localize o instalador compatível com a versão do *Windows (32 bits ou 64 bits)* e realize a instalação.

2.5 Configuração do PLANPED

Copie a pasta PLANPED para o seu computador (de preferência na *Unidade C:*). Abra o arquivo *Path* com o *Bloco de notas*.



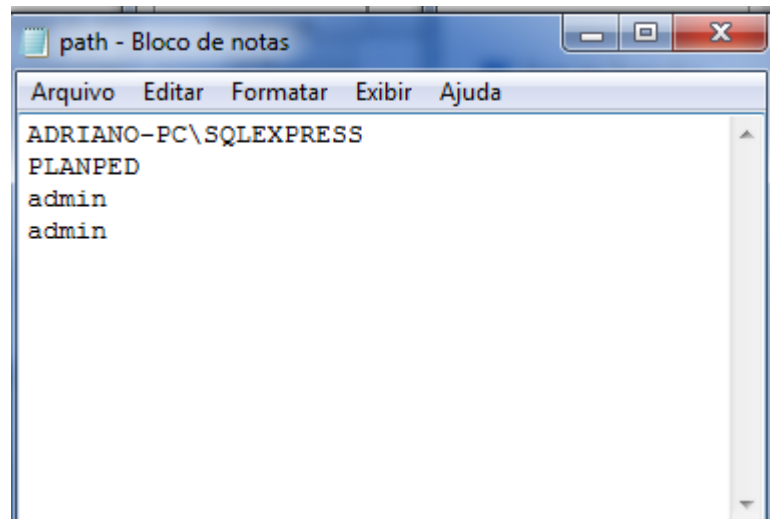
Abra o *SQL Server* e copie as informações para o arquivo *path* conforme abaixo:

1ª linha: Nome do servidor (Nome do Computador\Domínio)

2ª linha: Nome do Banco de Dados

3ª linha: Usuário

4ª linha: Senha

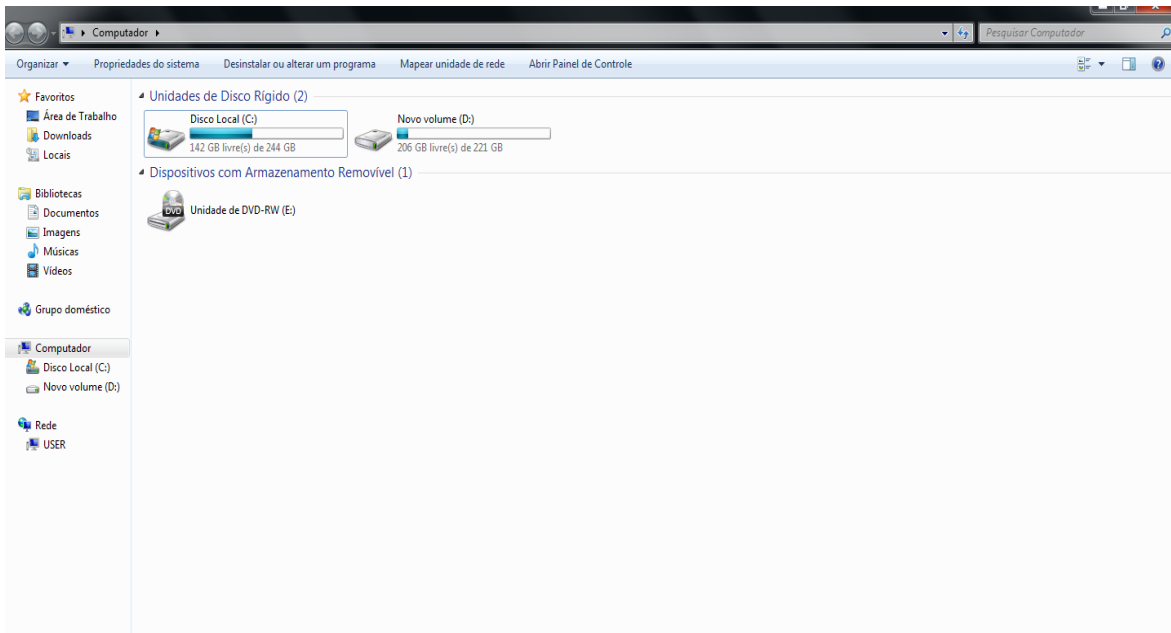
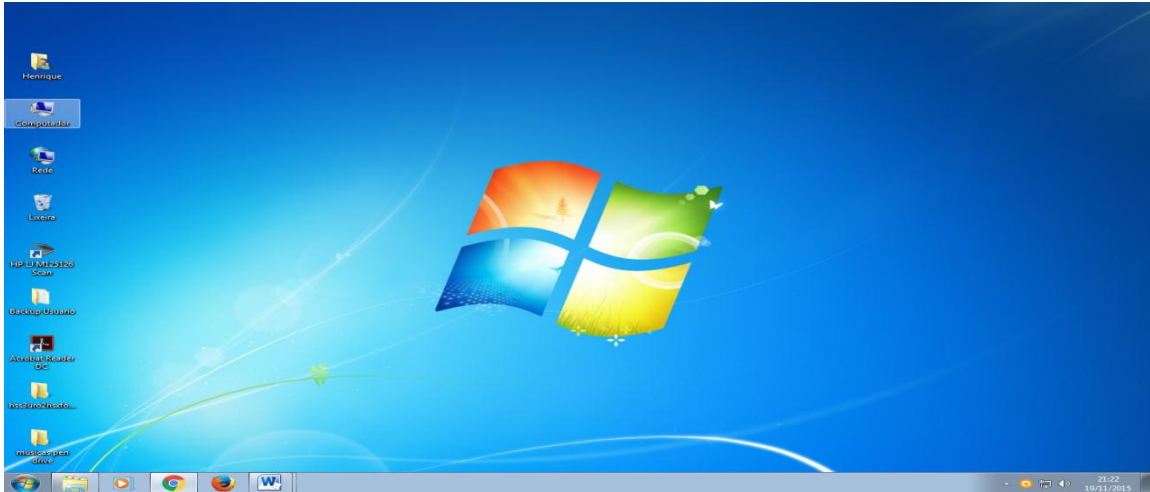


Após configurar o arquivo *Path*, clique em *Salvar* e execute o aplicativo.

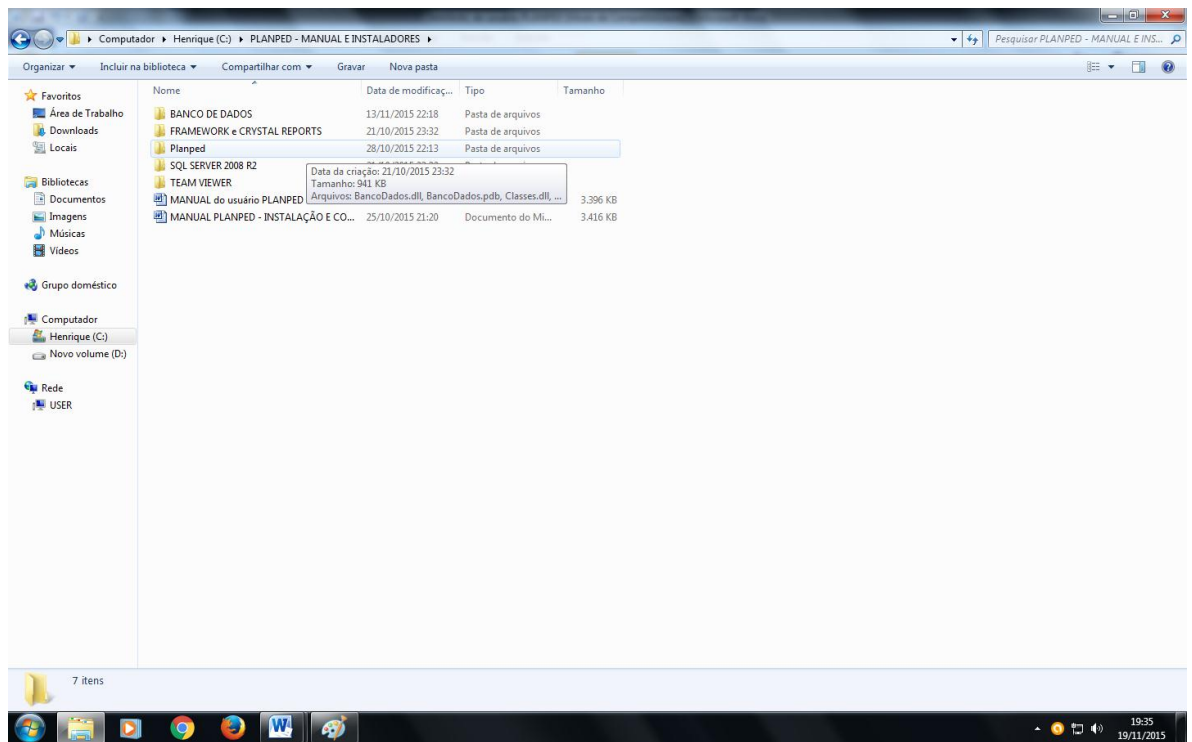
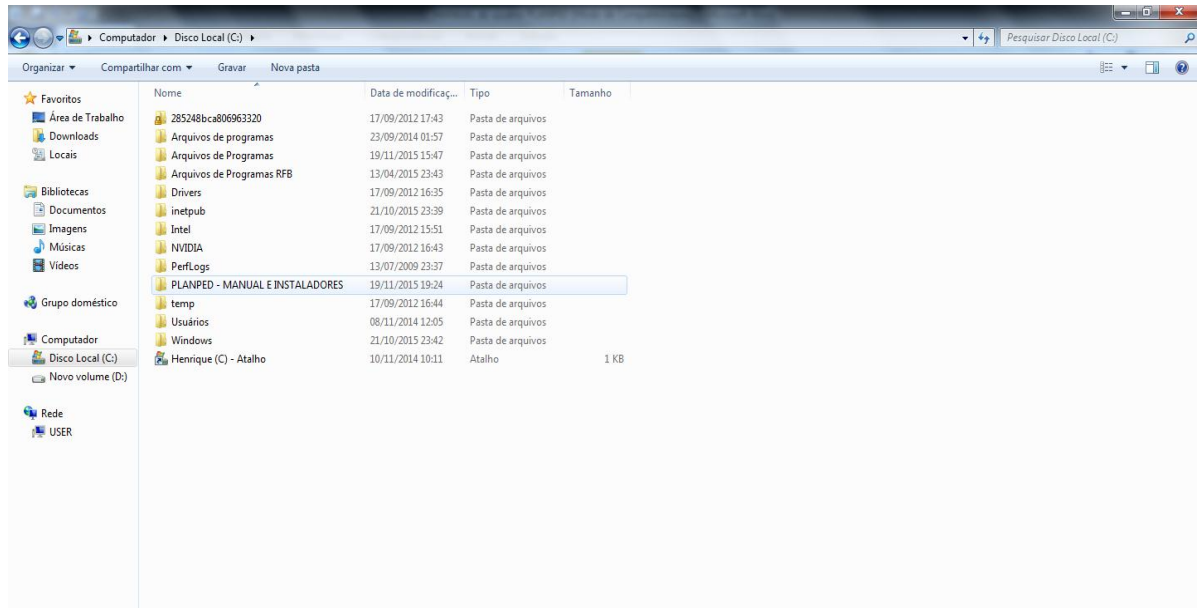
3 UTILIZAÇÃO DO PLANPED

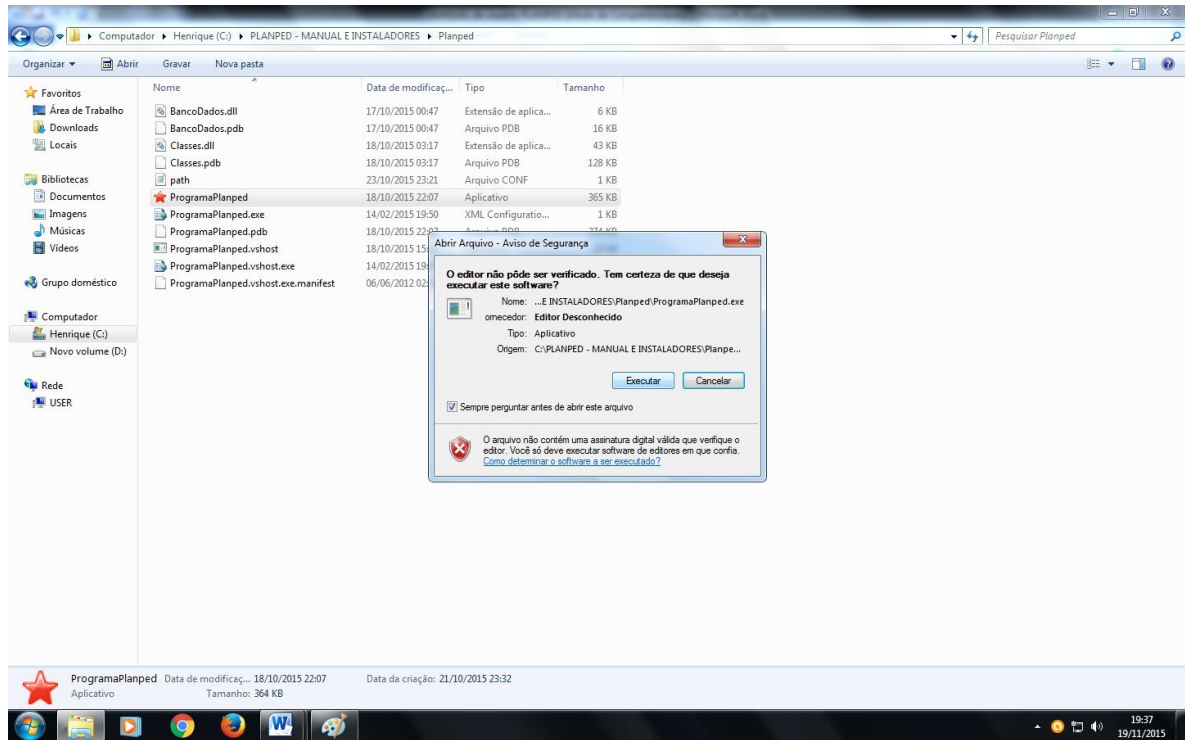
3.1 ABRINDO O PROGRAMA

Após a sequência de passos do item acima, o programa encontra-se instalado no *C:* do computador. Para acessá-lo deve-se entrar no ícone *Computador*, depois em *C:*

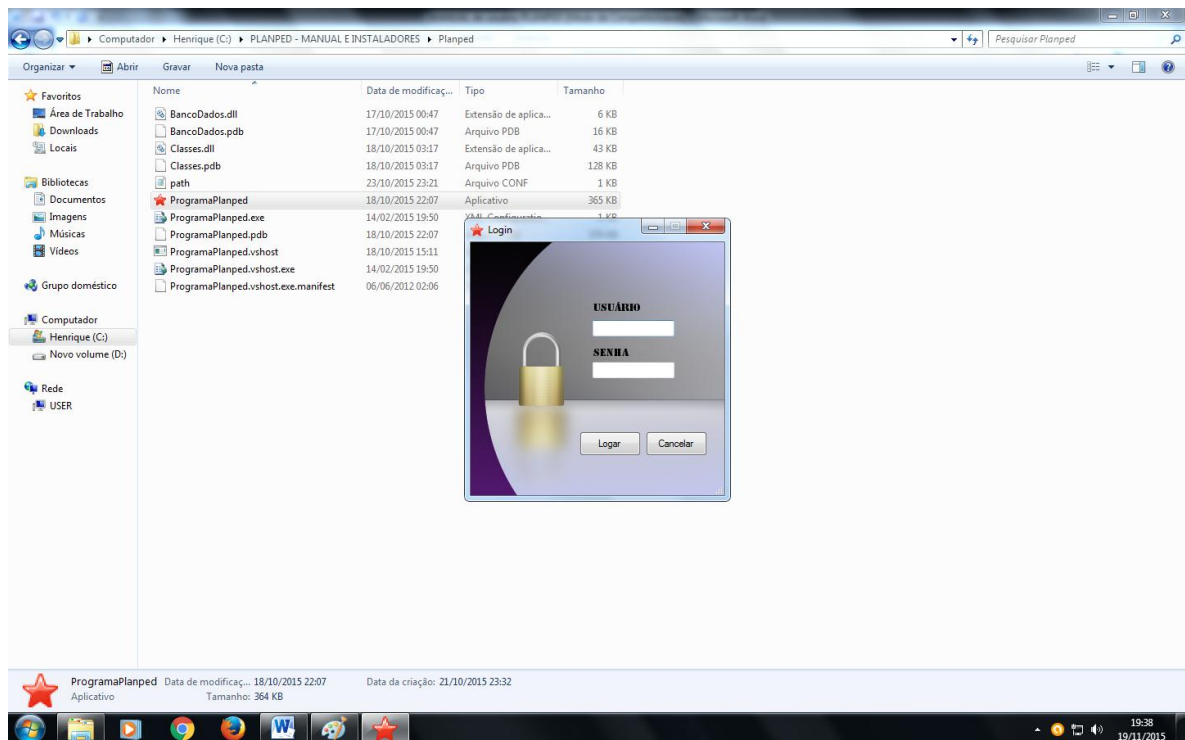


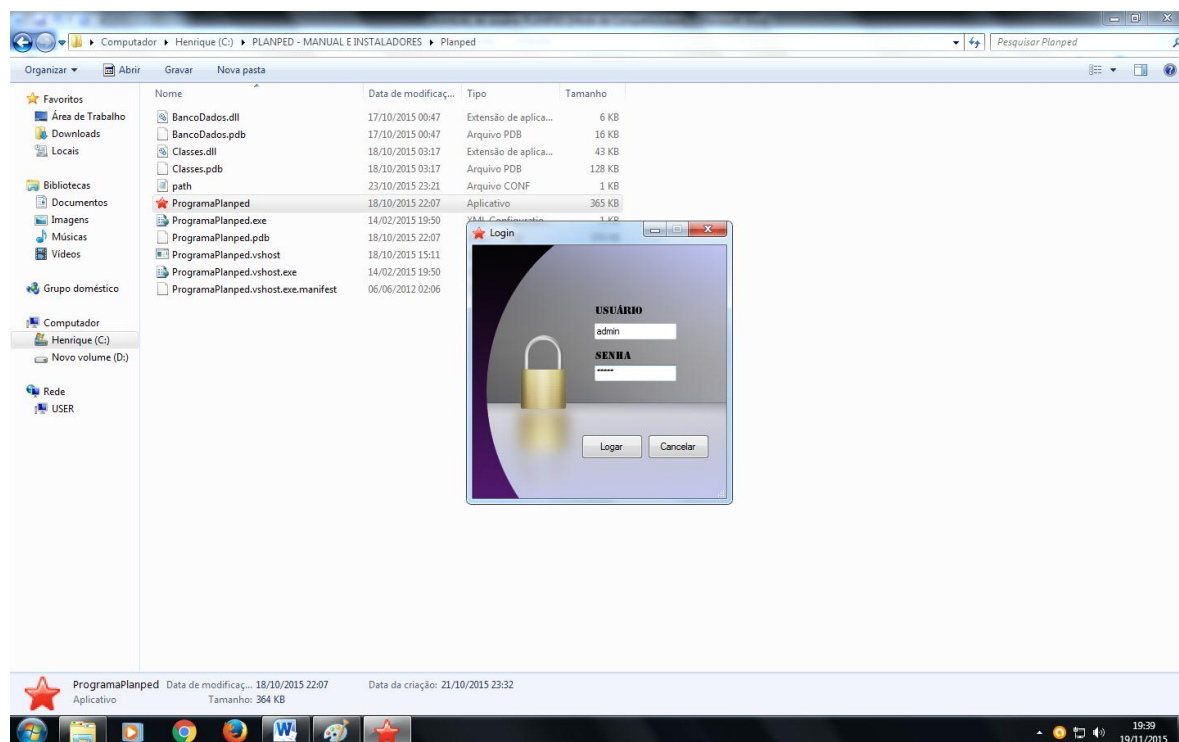
Entre na pasta *PLANPED – MANUAL E INSTALADORES*, depois em *PLANPED* e em seguida no *ProgramaPlanped*. Se aparecer um aviso, ignore e clique em *Executar*.





Abrirá um ícone para o *Login*. Digite *admin* no campo *usuário* e também *admin* na *senha*. Depois clique em *Logar*:





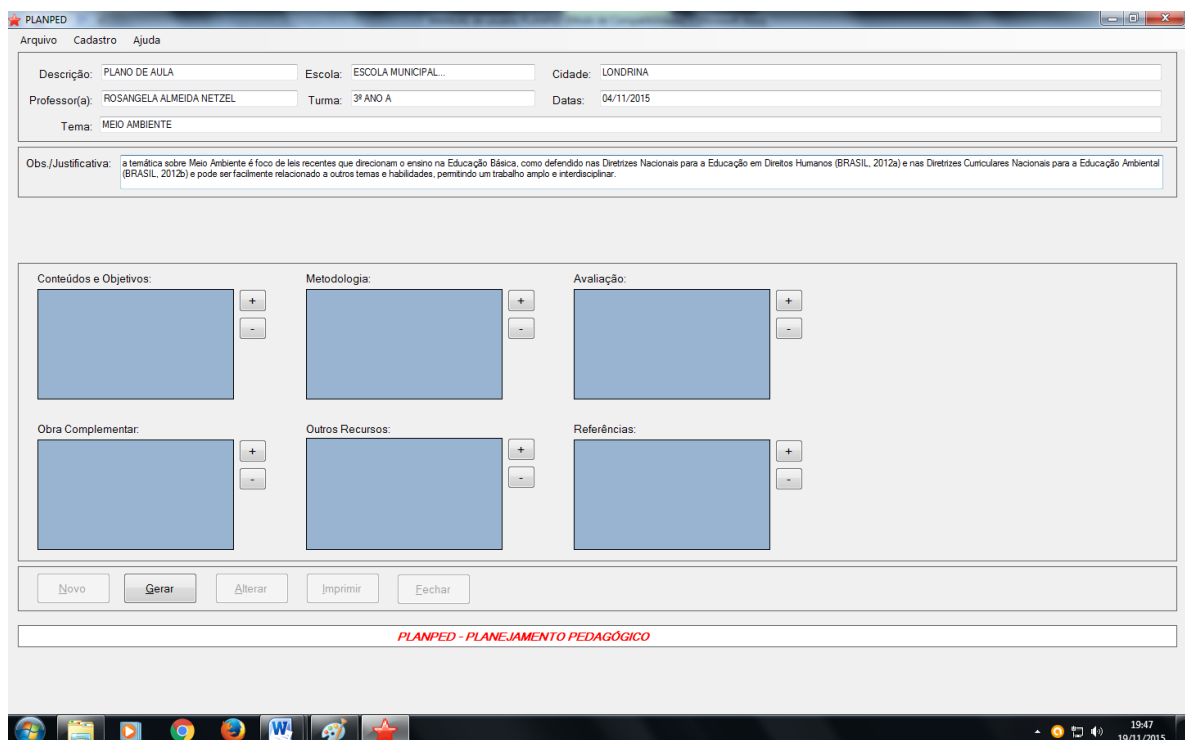
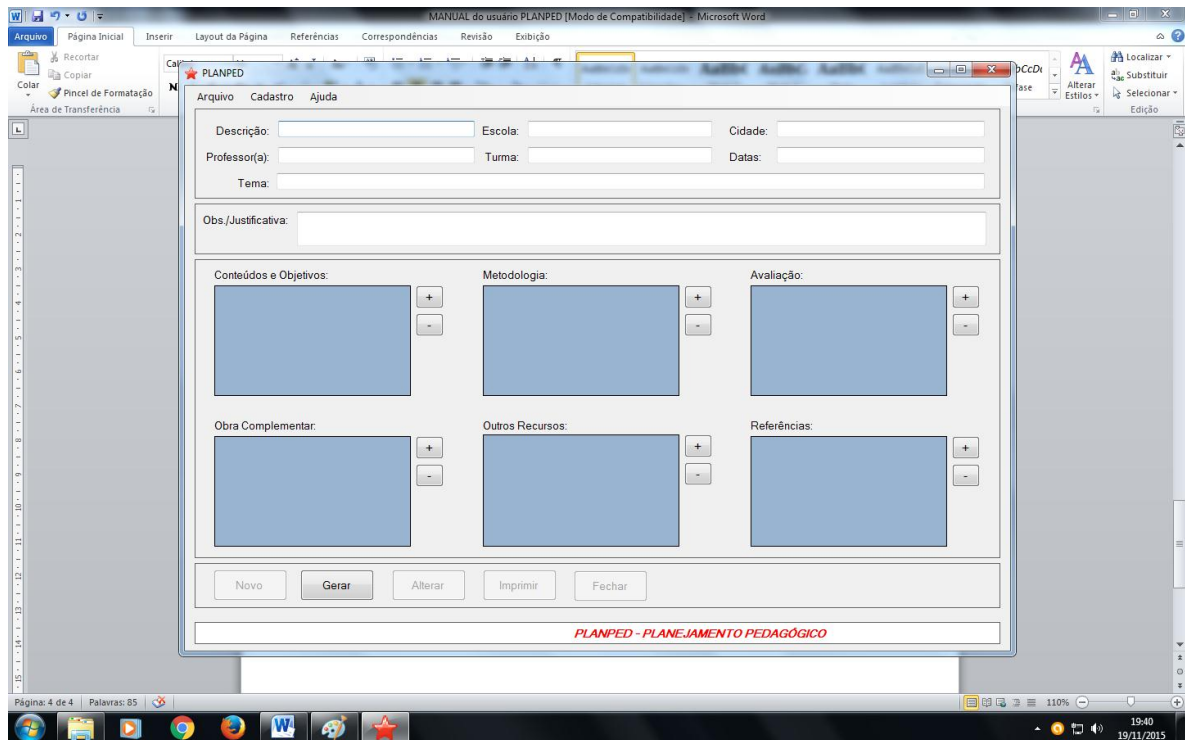
3.2 PREENCHER DADOS SOBRE A AULA

Os itens para preenchimento são bastante simples.

Em *Descrição* o professor pode escrever *PLANO DE AULA*, poderá ser especificado como *SEQUÊNCIA DIDÁTICA*, *UNIDADE DIDÁTICA*, *PROJETO DIDÁTICO* ou outros.

Os demais dados podem ser preenchidos de acordo com a realidade do regente, se não for preencher algum pode colocar apenas reticências [...].

O item *Justificativa* é o único opcional (não é obrigatório preenchê-lo).

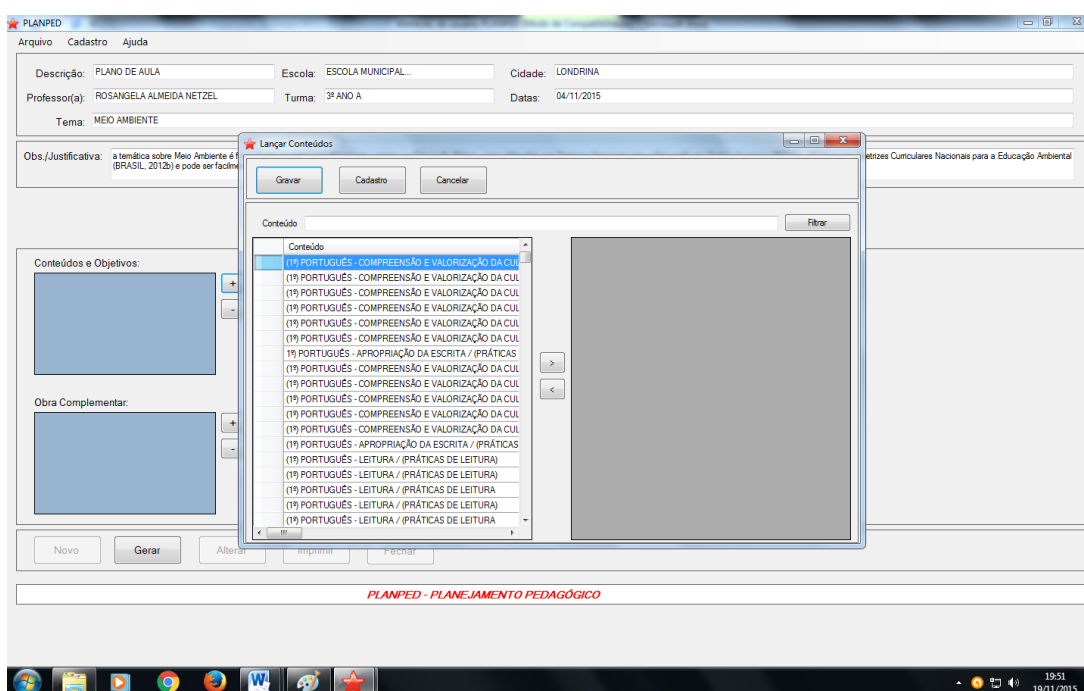


3.3 USAR OS BOTÕES DO PROGRAMA PLANPED

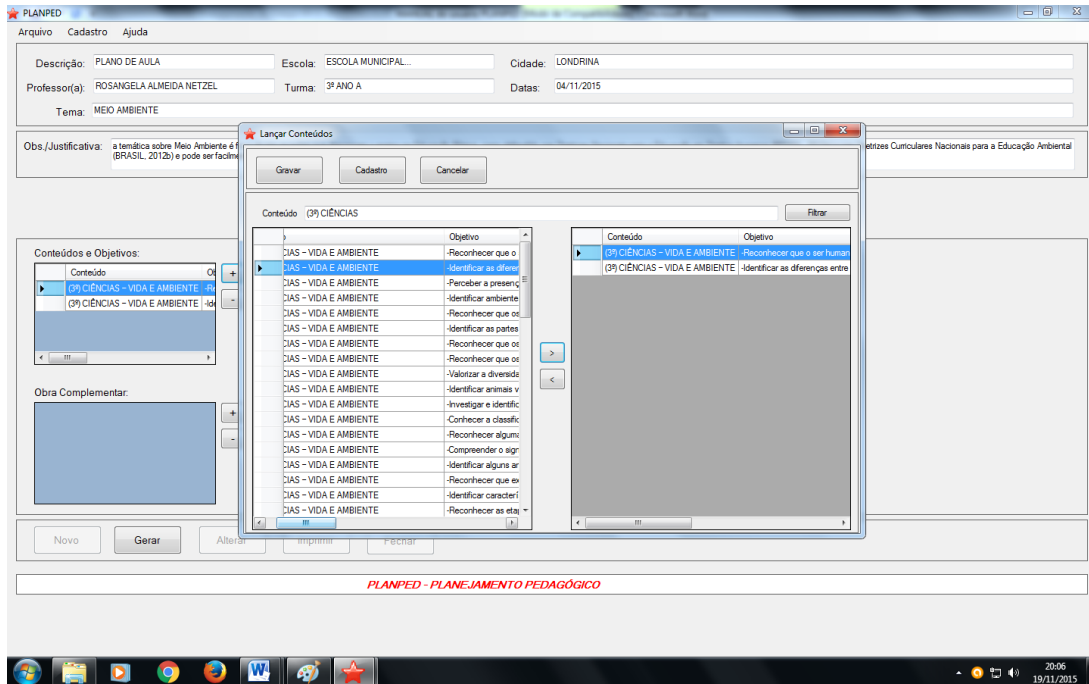
Os itens seguintes só precisam ser selecionados pelo professor.

Clique no símbolo + e os itens serão abertos.

É importante ressaltar que os itens já cadastrados no campo *Conteúdos e Objetivos* compõem-se de série, disciplina, eixo e objetivo, todos relativos às Diretrizes Municipais de Londrina para os anos iniciais do Ensino Fundamental (LONDRINA, 2015), devido ao caráter local que a pesquisa tomou até o momento.

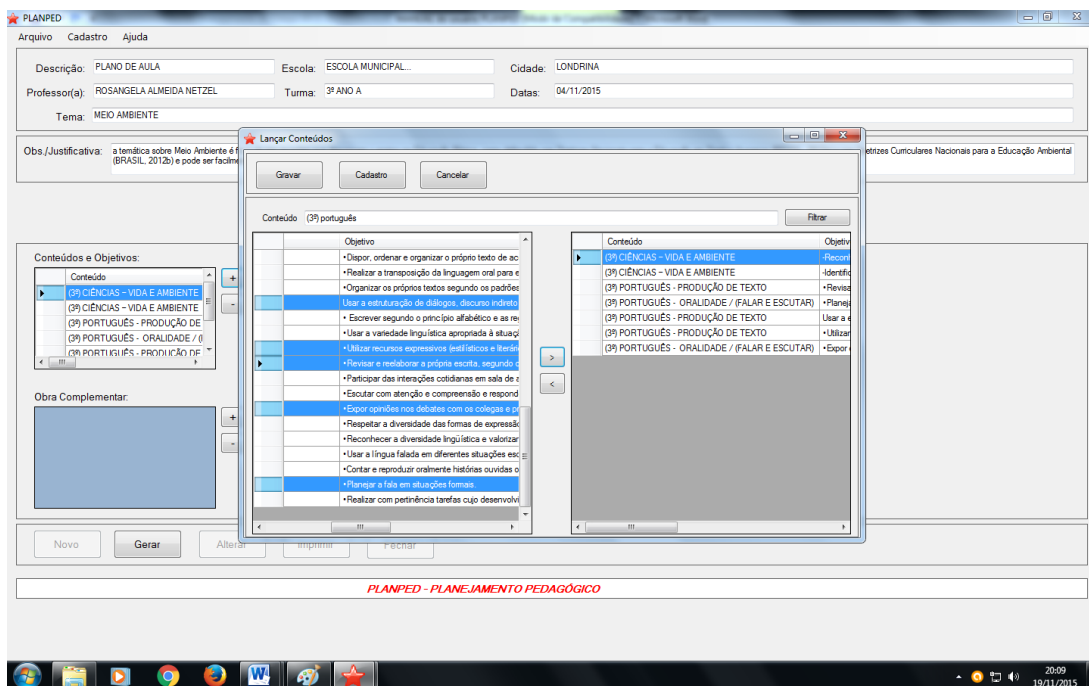


Se o objetivo for, por exemplo, trabalhar Ciências no 3º ano, basta digitar a expressão (3º) Ciências na barra em frente a *Conteúdo* e clicar em *filtrar*.

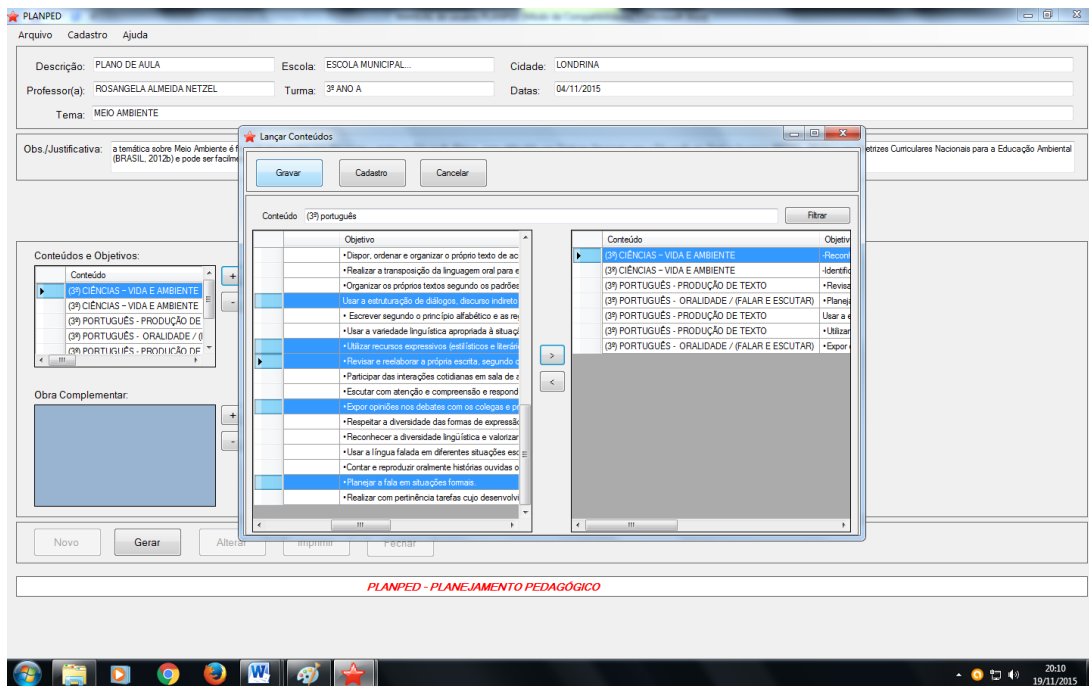


Clique em cima do item escolhido e depois no símbolo > para passar os elementos selecionados para seu plano (pode-se selecionar quantos quiser).

Para uma nova pesquisa basta, apagar o que escreveu na barra, escrever a nova expressão e clicar em *filtrar* novamente, selecione e passe-os para o outro lado clicando no símbolo “>”.



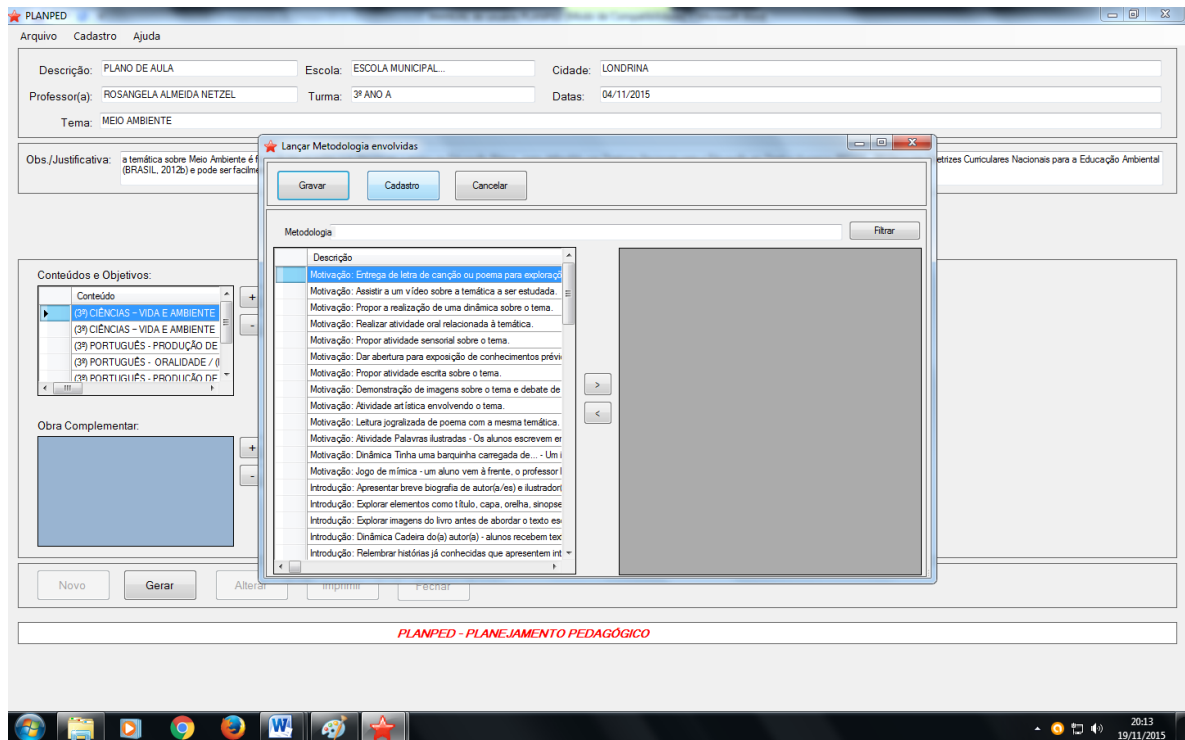
Quando tiver selecionado todos os que deseja, clique em *Gravar*.



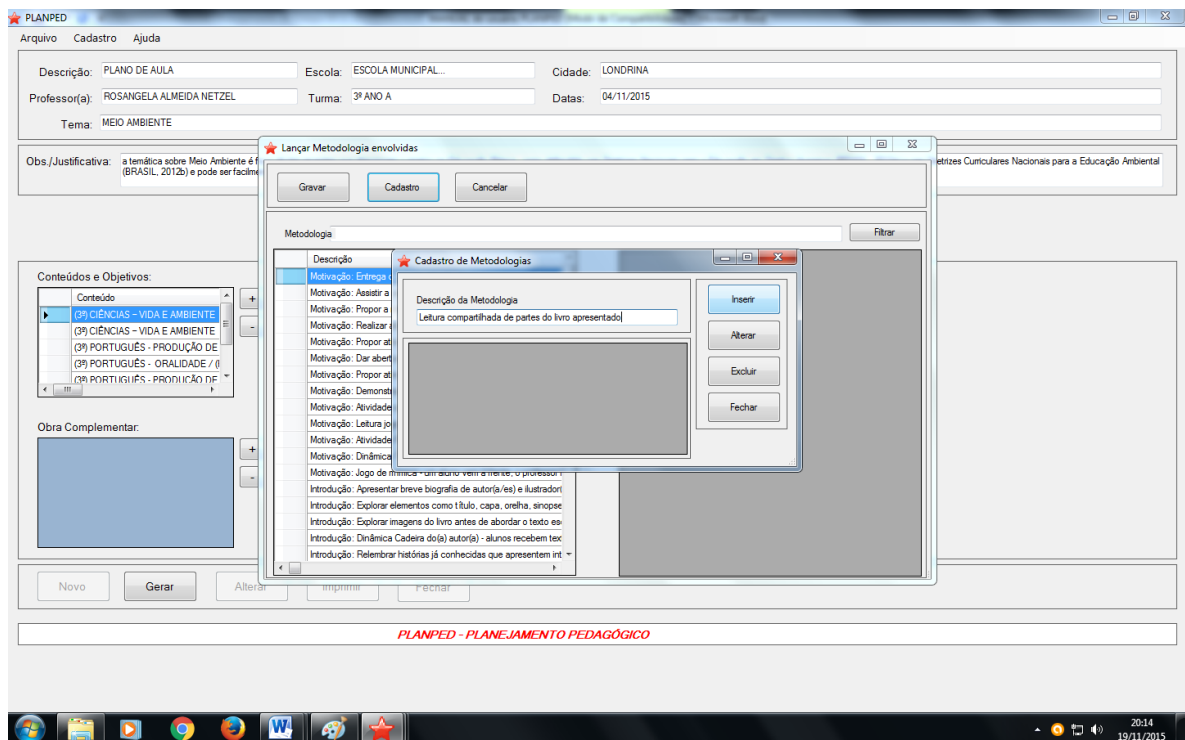
O procedimento é o mesmo com os demais ícones, no entanto há apenas sugestões de *Metodologia*, *Outros recursos* e *Avaliação*, pois esses elementos são muito pessoais no *Plano de Aula*.

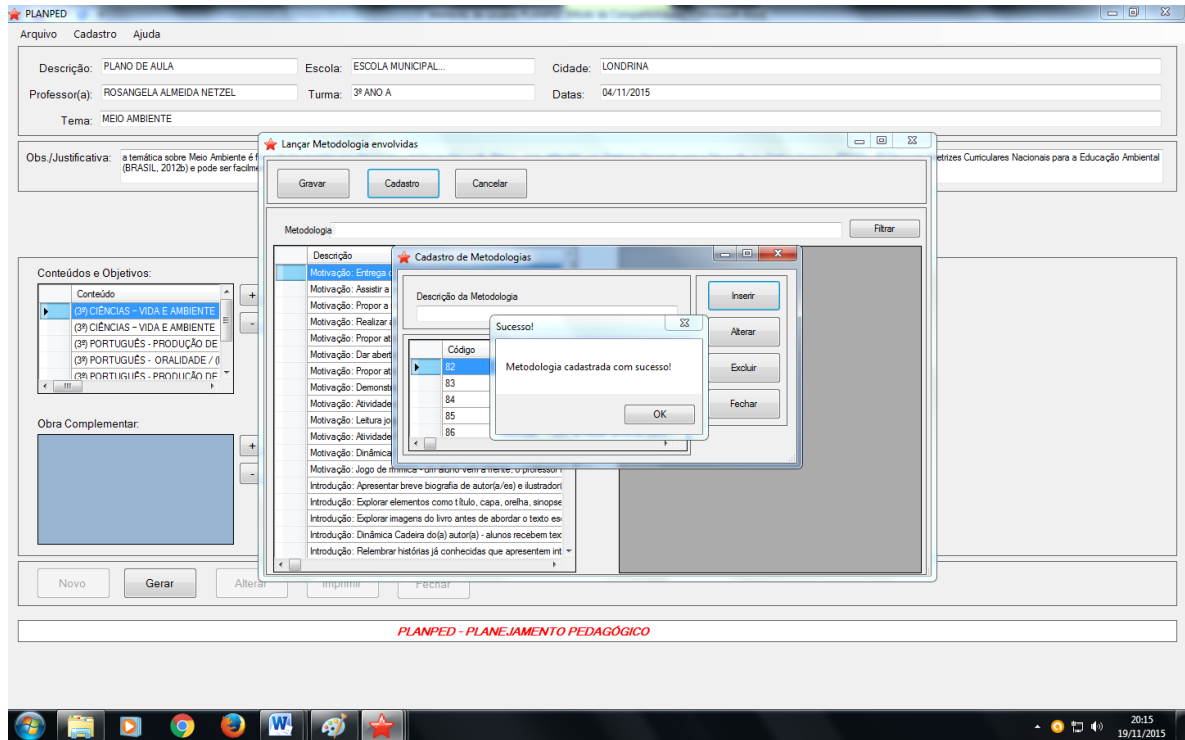
Por esse motivo é possível incluir novos itens em qualquer um dos ícones, seguindo os seguintes procedimentos:

Clique em *Cadastro...*

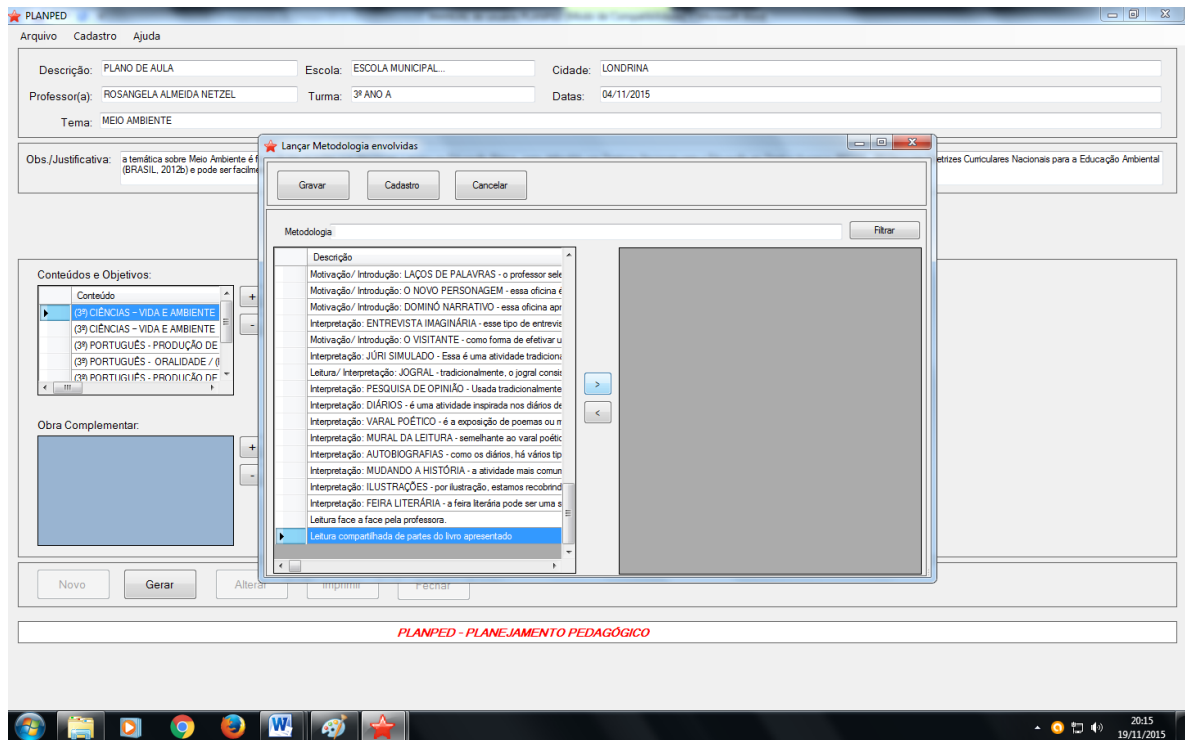


Digite o que pretende incluir em seu plano e clique em *Inserir*.

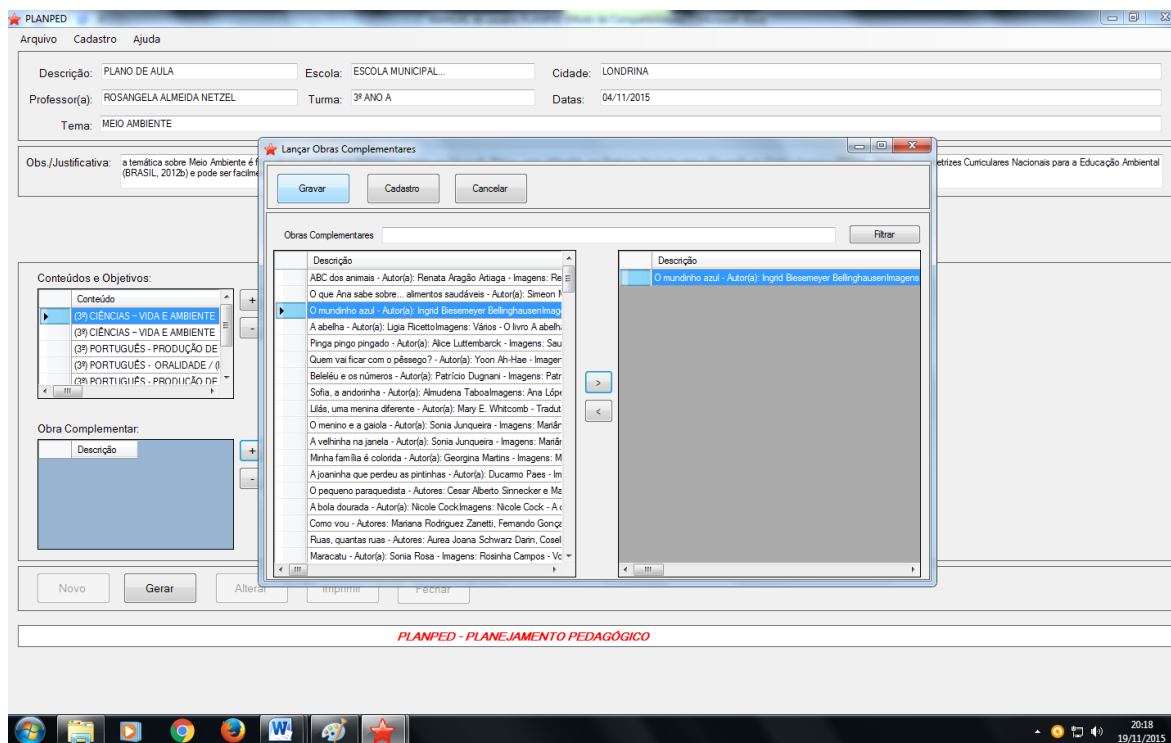




Clique nos itens escolhidos, no símbolo > e em *Gravar*.



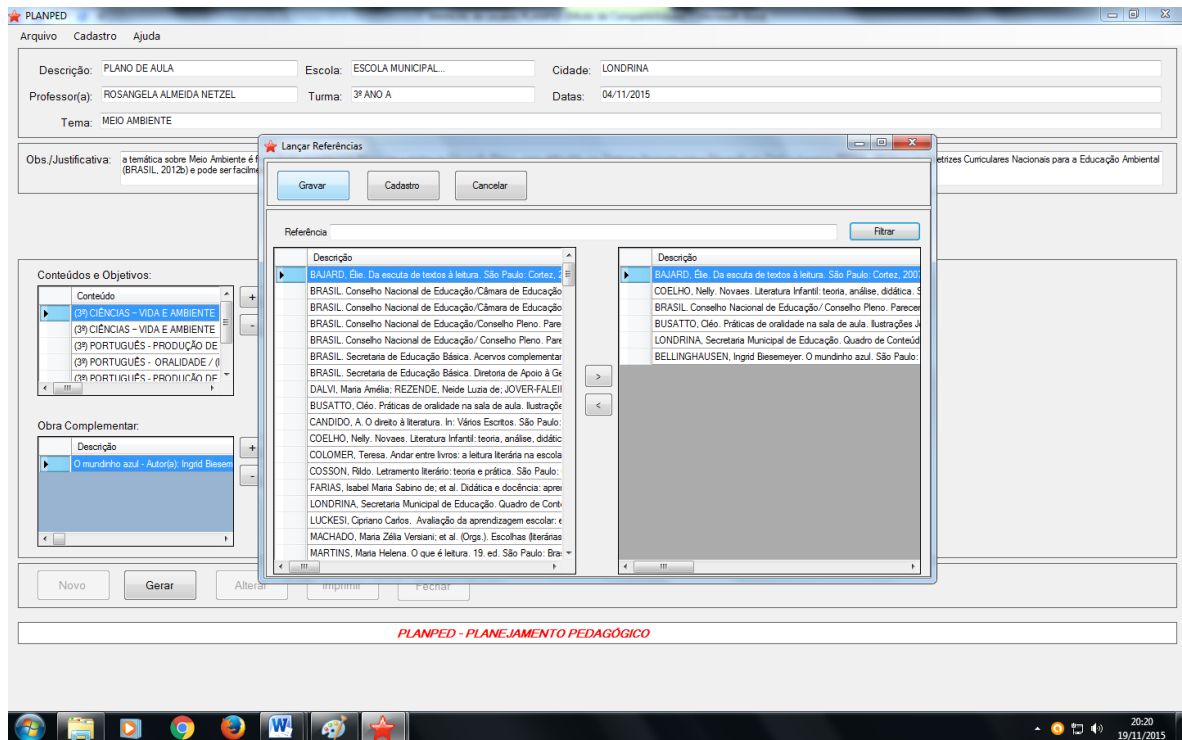
Em *Obra Complementar* encontram-se disponíveis os títulos e as resenhas dos 180 livros do PNL D 2013 ou *Acervos Complementares* (BRASIL, 2012), e ainda é possível incluir outros.



Nas *Referências* é possível encontrar obras teóricas e livros infantis dos referidos acervos, ou também fazer inclusões.

No caso de querer pesquisar referências de livros já cadastradas, use a alternativa de *filtrar*, digitando parte do nome do livro e clicando no botão à sua direita.

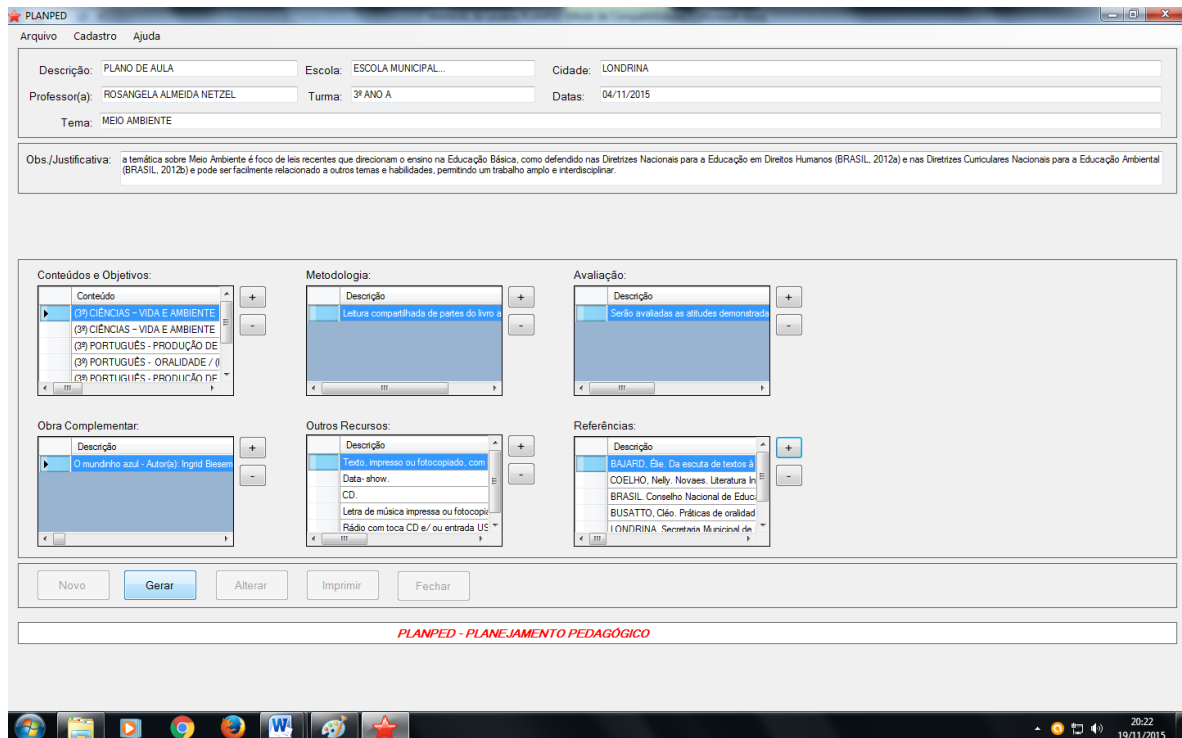
É preciso selecionar, clicar em > e *Gravar*.



O Plano de Aula estará pronto!

Clique em Gerar.

Neste momento não aparece nada na tela, aguarde.



Depois clique em *Imprimir*, para que o relatório apareça na tela. Este processo demora aproximadamente 20 segundos.

The screenshot shows the PLANPED software interface. At the top, there are menu options: Arquivo, Cadastro, Ajuda. Below this, there are input fields for:

- Descrição: PLANO DE AULA
- Escola: ESCOLA MUNICIPAL...
- Cidade: LONDRINA
- Professor(a): ROSANGELA ALMEIDA NETZEL
- Turma: 3º ANO A
- Data(s): 04/11/2015
- Tema: MEIO AMBIENTE

 An 'Obs./Justificativa' field contains text about environmental education. Below are six panels for selecting content:

- Conteúdos e Objetivos:** Includes 'CIÊNCIAS - VIDA E AMBIENTE' and 'PORTUGUÊS - PRODUÇÃO DE TEXTO'.
- Metodologia:** Includes 'Leitura compartilhada de partes do livro'.
- Avaliação:** Includes 'Serão avaliadas as atitudes demonstradas'.
- Obra Complementar:** Includes 'O mundo é azul - Autor(a): Ingrid Biset'.
- Outros Recursos:** Includes 'Texto impresso ou fotocopiado', 'Data show', 'CD', 'Letra de música impressa ou fotocopiada', and 'Rádio com toca CD e/ou entrada US'.
- Referências:** Includes 'BAJARD, Elie. Da escrita de textos à...', 'COELHO, Nelly. Novas Literaturas...', 'BRASIL. Conselho Nacional de Educação. BRASIL, 2012a', 'BRASIL, 2012b', and 'LONDRINA. Secretaria Municipal de...'.

 At the bottom, there are buttons: Novo, Gerar, Alterar, Imprimir, and Fechar. A red banner at the bottom reads 'PLANPED - PLANEJAMENTO PEDAGÓGICO'. The Windows taskbar at the bottom shows the date 19/11/2015 and time 20:23.

Seu *Plano de Aula* aparecerá assim.

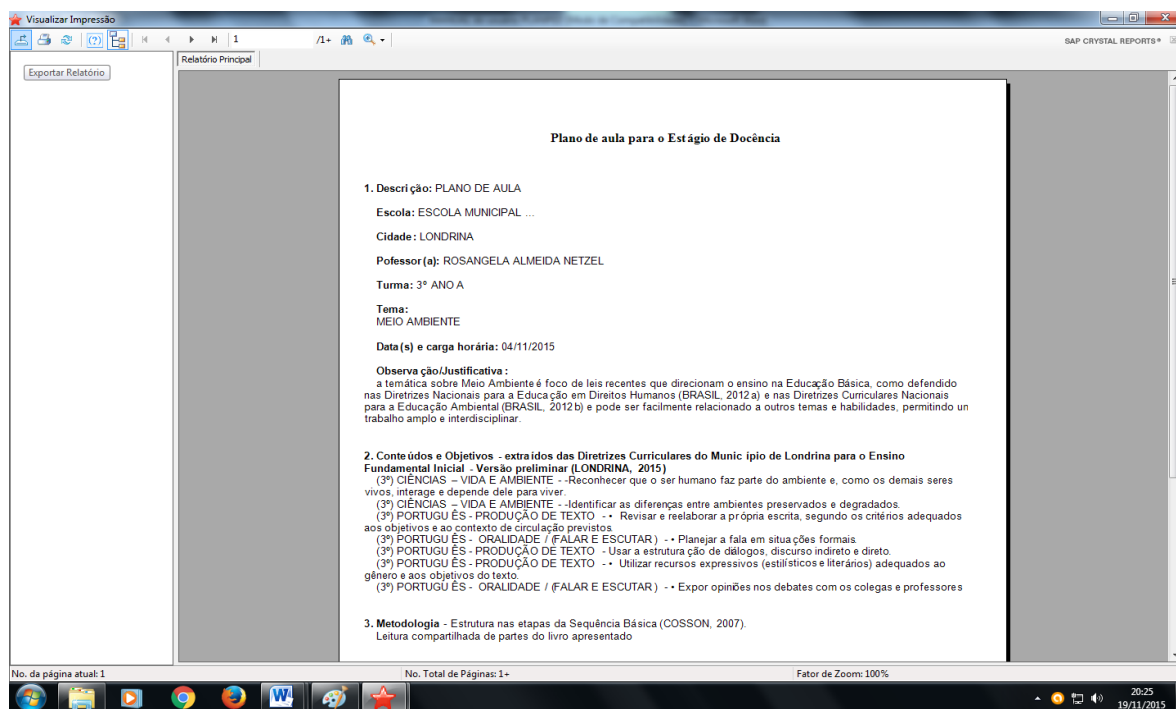
The screenshot shows the 'Visualizar Impressão' window. The main content is a printed document titled 'Plano de aula para o Estágio de Docência'. The document contains:

- 1. Descrição:** PLANO DE AULA. Escola: ESCOLA MUNICIPAL..., Cidade: LONDRINA, Professor(a): ROSANGELA ALMEIDA NETZEL, Turma: 3º ANO A, Tema: MEIO AMBIENTE, Data(s) e carga horária: 04/11/2015.
- Observação/Justificativa:** a temática sobre Meio Ambiente é foco de leis recentes que direcionam o ensino na Educação Básica, como defendido nas Diretrizes Nacionais para a Educação em Direitos Humanos (BRASIL, 2012a) e nas Diretrizes Curriculares Nacionais para a Educação Ambiental (BRASIL, 2012b) e pode ser facilmente relacionado a outros temas e habilidades, permitindo um trabalho amplo e interdisciplinar.
- 2. Conteúdos e Objetivos - extraídos das Diretrizes Curriculares do Município de Londrina para o Ensino Fundamental Inicial - Versão preliminar (LONDRINA, 2015):**
 - (3º) CIÊNCIAS - VIDA E AMBIENTE -- Reconhecer que o ser humano faz parte do ambiente e, como os demais seres vivos, interage e depende dele para viver.
 - (3º) CIÊNCIAS - VIDA E AMBIENTE -- Identificar as diferenças entre ambientes preservados e degradados.
 - (3º) PORTUGUÊS - PRODUÇÃO DE TEXTO -- Revisar e reelaborar a própria escrita, segundo os critérios adequados aos objetivos e ao contexto de circulação previstos.
 - (3º) PORTUGUÊS - ORALIDADE / (FALAR E ESCUTAR) -- Planejar a fala em situações formais.
 - (3º) PORTUGUÊS - PRODUÇÃO DE TEXTO -- Usar a estruturação de diálogos, discurso indireto e direto.
 - (3º) PORTUGUÊS - PRODUÇÃO DE TEXTO -- Utilizar recursos expressivos (estilísticos e literários) adequados ao gênero e aos objetivos do texto.
 - (3º) PORTUGUÊS - ORALIDADE / (FALAR E ESCUTAR) -- Expor opiniões nos debates com os colegas e professores.
- 3. Metodologia - Estrutura nas etapas da Sequência Básica (COSSON, 2007):** Leitura compartilhada de partes do livro apresentado.

 The window footer shows 'No. da página atual: 1', 'No. Total de Páginas: 1+', and 'Fator de Zoom: 100%'. The Windows taskbar at the bottom shows the date 19/11/2015 and time 20:25.

3.4 SALVANDO O PLANO DE AULA

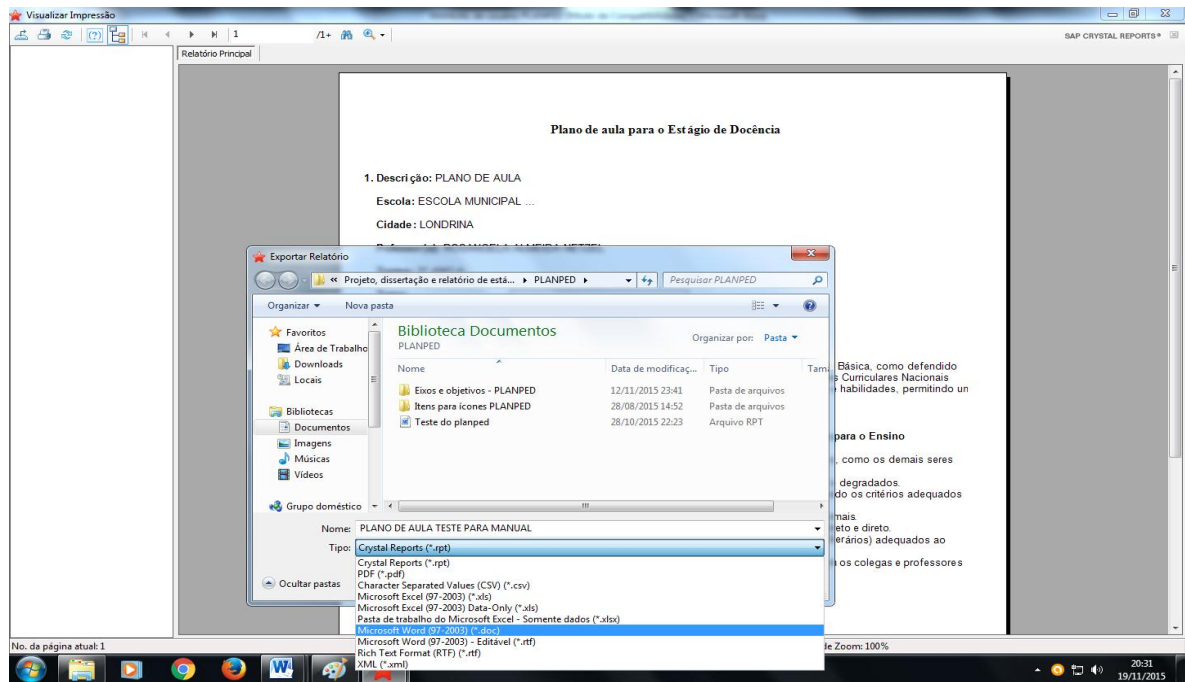
No canto à sua esquerda clique no símbolo descrito na tela abaixo como *Exportar Relatório*.



Será dada a opção de *salvar* onde quiser e com o nome que escolher.

*Importante: na barra *Tipo* deve-se mudar a opção para a que termina com *doc*.

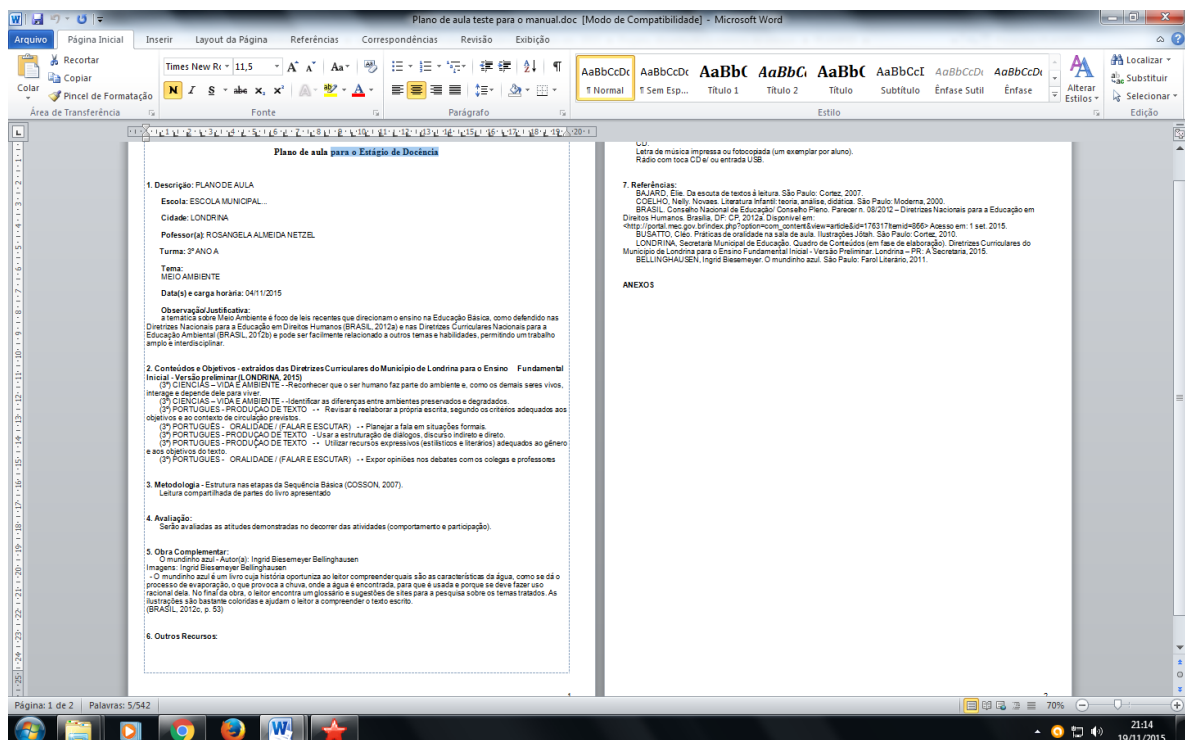
Se não fizer isso, o *Plano de Aula* não vai abrir.



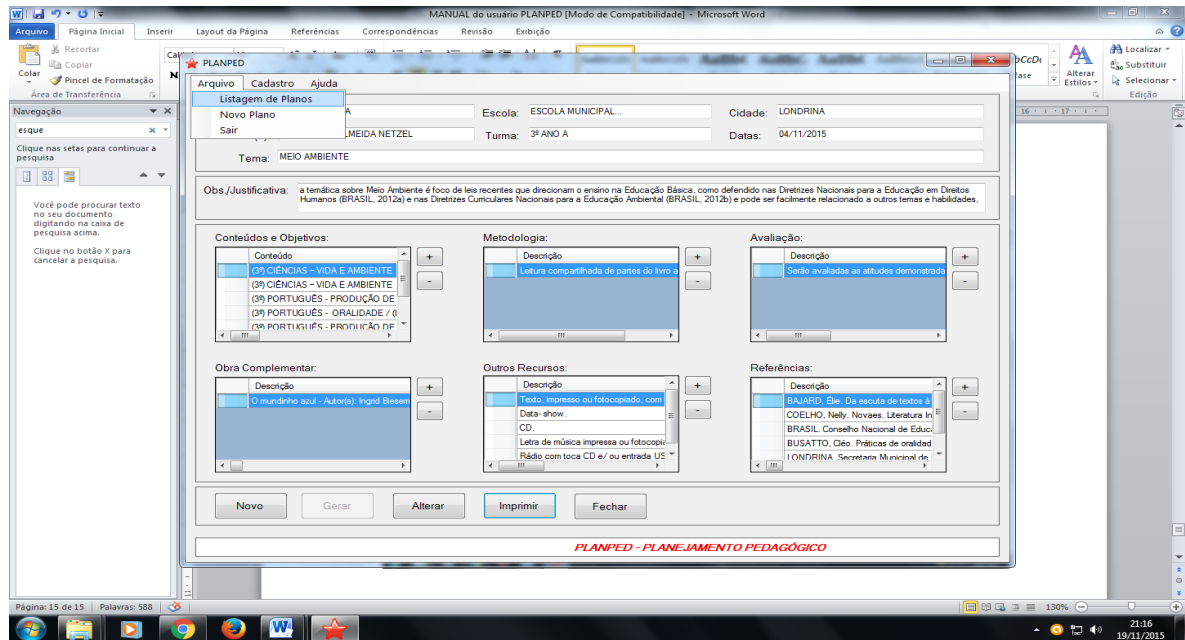
Clique em *Salvar*.

Agora é só localizar no computador o local em que foi salvo.

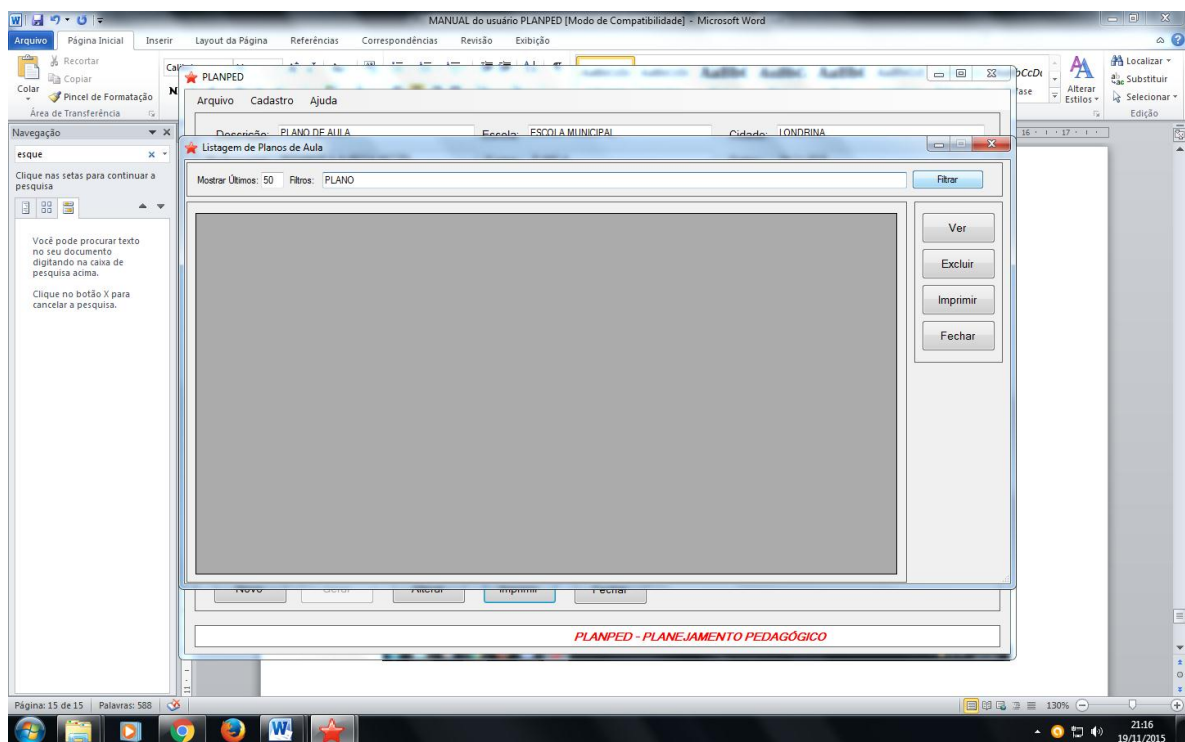
Abra o arquivo e altere o que desejar antes de imprimir.



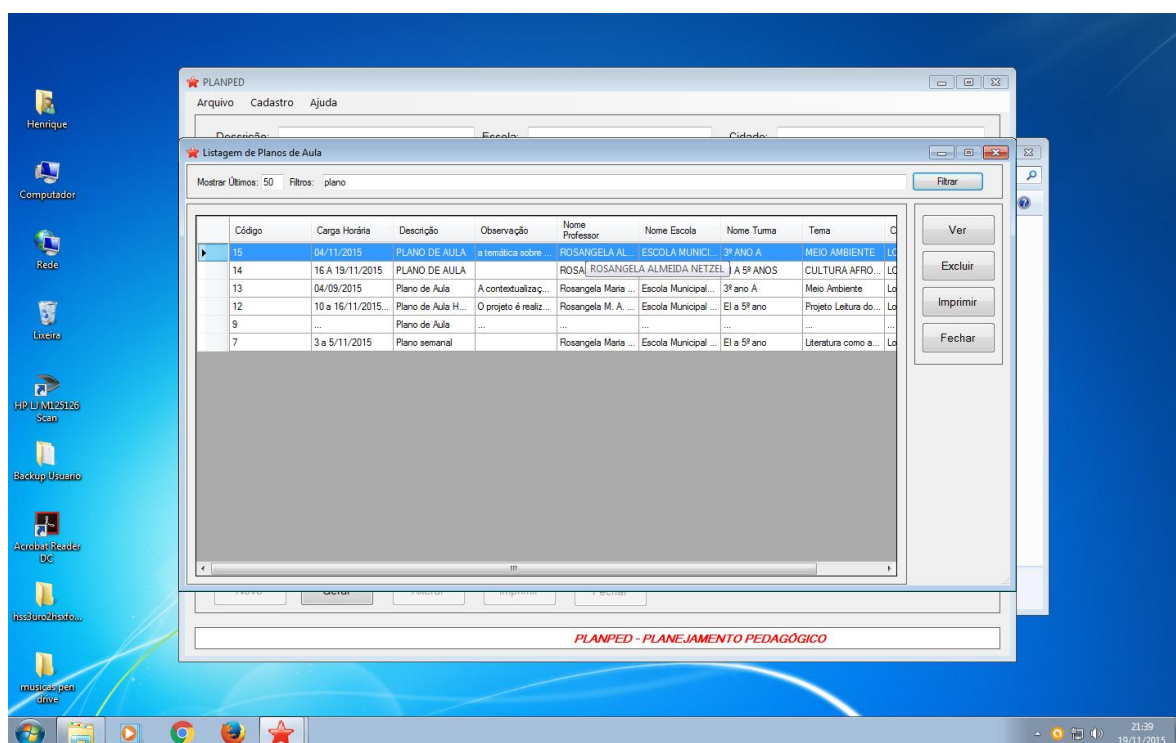
É possível acessar os planejamentos já produzidos na opção *Arquivo* do Programa PLANPED.



Ao abrir esta tela, basta digitar parte do plano que pretende localizar e clicar em *Filtrar*.



Assim, o usuário poderá *selecionar, ver, gerar, imprimir e salvar*.



Se houver alguma dúvida em relação à instalação, configuração ou utilização do PLANPED, pode-se entrar em contato pelo site www.planped.com, seja pelo fórum ou pelo e-mail lá descritos.

REFERÊNCIAS

BRASIL. Secretaria de Educação Básica. *Acervos complementares: alfabetização e letramento nas diferentes áreas do conhecimento* / Ministério da Educação, Secretaria de Educação Básica. - Brasília: A Secretaria, 2012. Disponível em: <http://portal.mec.gov.br/index.php?option=com_content&view=article&id=15166&Itemid=1130> Acesso em: 1 set. 2015.

LONDRINA, Secretaria Municipal de Educação. *Diretrizes Curriculares do Município de Londrina para o Ensino Fundamental Inicial - Versão Preliminar*. Quadro de Conteúdos (em fase de elaboração). Londrina – PR: A Secretaria, 2015.

NETZEL, R. M. A. *Planejamento digital e literatura como elo interdisciplinar: sonhos possíveis*. Dissertação de Mestrado. Londrina – PR: UTFPR, 2016.

NETZEL, R. M. A.; OLIVEIRA; M. M. *Website Planejamento Pedagógico PLANPED*. Disponível em: <<http://www.planped.com>>. Acesso em: 3 jun. 2016.