

UNIVERSIDADE TECNOLÓGICA FEDERAL DO PARANÁ
DEPARTAMENTO ACADÊMICO DE EDUCAÇÃO A DISTÂNCIA
CURSO DE ESPECIALIZAÇÃO EM GESTÃO PÚBLICA MUNICIPAL

MARILDA MACHADO DOS SANTOS

**ANÁLISE DA MODERNIZAÇÃO DA BIBLIOTECA MUNICIPAL DE
APIAÍ (SP), A PARTIR DE SUA UNIÃO AO TELECENTRO
COMUNITARIO.**

MONOGRAFIA DE ESPECIALIZAÇÃO

CURITIBA - PR

2013

MARILDA MACHADO DOS SANTOS

**ANÁLISE DA MODERNIZAÇÃO DA BIBLIOTECA MUNICIPAL DE
APIAÍ (SP), A PARTIR DE SUA UNIÃO AO TELECENTRO
COMUNITARIO.**

Monografia de Especialização apresentada ao Departamento Acadêmico de Educação a Distância, da Universidade Tecnológica Federal do Paraná como requisito parcial para obtenção do título de “Especialista em Gestão Pública Municipal” -.

Orientador: Profa. Dra Denise Rauta Buiar.

CURITIBA - PR

2013



Ministério da Educação
Universidade Tecnológica Federal do Paraná
Diretoria de Pesquisa e Pós-Graduação
EDUCAÇÃO À DISTÂNCIA - UAB
I CURSO DE ESPECIALIZAÇÃO EM GESTÃO
PÚBLICA MUNICIPAL (GPM)



TERMO DE APROVAÇÃO

ALUNO: Marilda Machado dos Santos

Polo: Apiaí

TÍTULO DA MONOGRAFIA:

Análise da modernização da Biblioteca Municipal de Apiaí (SP), a partir de sua união ao Telecentro Comunitário.

Esta monografia foi apresentada às **19h30min.** do dia **06/12/13** como requisito parcial para a obtenção do título de Especialista no curso de Especialização em **Gestão Pública Municipal**, Universidade Tecnológica Federal do Paraná, **Campus Curitiba**. O candidato foi argüido pela Banca Examinadora composta pelos professores abaixo assinados. Após deliberação, a Banca Examinadora considerou o trabalho:

1	Aprovado
2	Aprovado condicionado às correções Pós-banca, postagem da tarefa e liberação do Orientador.
3	Reprovado

Profª Dra Denise Rauta Buiar
UTFPR – Campus Curitiba
(orientador)

Prof. Jorge Carlos Corrêa Guerra
UTFPR – Campus Curitiba

Prof. João Mansano Neto
UTFPR – Campus Curitiba

DEDICATÓRIA

Dedico este trabalho ao meu esposo Rodrigo que sempre confiou em mim, ajudando, apoiando e encorajando-me a prosseguir e desvendar novos caminhos.

Dedicado ainda com muito carinho aos meus pais, pela sua contribuição a minha vida pessoal, profissional e acadêmica, sem eles nada seria possível.

AGRADECIMENTOS

Mais uma etapa da vida acadêmica concluída, um degrau a mais na vida profissional.

Que este não seja o fim, mas apenas mais um ponto de partida para muitos outros objetivos.

Agradeço primeiramente a Deus pela minha existência, por iluminar meu caminho e por me dar forças quando acreditava que tudo estava perdido.

Agradeço minha família e esposo, que mesmo quando eu tive dúvidas estiveram confiantes em mim, sempre apoiando em todas as decisões e confiando que eu poderia fazer qualquer coisa que desejasse.

Meus amigos e colegas de curso que sempre estiveram presentes e compartilharam de cada etapa no processo de aprendizagem.

Meus tutores presenciais, nossas pontes que possibilitaram transpassar o abismo da distância entre polos e sedes.

Agradeço também aos tutores e professores a distância que com tanta atenção nos atenderam e auxiliaram nesta jornada.

Enfim, agradeço a todos que estiveram comigo nessa jornada e que possibilitaram que hoje eu pudesse escrever mais esta linha no rol de minhas conquistas.

RESUMO

SANTOS, Marilda Machado. Análise da modernização da Biblioteca Municipal de Apiaí (SP), a partir de sua união ao Telecentro Comunitário. 2013. 45 f. Monografia (Especialização em Gestão Pública Municipal) – Programa de Pós-Graduação a Distância, Universidade Tecnológica Federal do Paraná. Curitiba, 2013.

O presente trabalho analisa dos resultados e benefícios alcançados a partir da modernização da Biblioteca Municipal de Apiaí (SP) “Profª Yolanda Bonow Leme” após sua união ao Telecentro Comunitário. Ao explorar esta junção às participações em programas governamentais, verificam-se os avanços que isso representa para incentivar a leitura e informatizar a região. Atualmente, sendo tantas informações geradas a cada instante, o acesso às tecnologias de informação e internet se mostra importante ferramenta de atualização; enquanto que os livros vêm sendo deixados de lado gradualmente, mesmo representado uma demanda sólida de conhecimento possível de ser utilizada em qualquer momento sem exigência de equipamentos específicos. À vista disso; governos têm se preocupado em disponibilizar junto às bibliotecas pontos gratuitos de acesso à internet para que o ambiente tenha informações atuais, e a inclusão digital impulse a propagação do hábito da leitura. No município de Apiaí (SP) esta integração se mostra enriquecedora, possibilitando novos meios de cultura e informação ao alcance da população. Para atingir os objetivos foram realizadas pesquisas bibliográficas com autores como Idoeta; Bernardino, Suaiden; Antunes, Cavalcante, Antunes; Machado; Rowley e Shera. Para enriquecer o trabalho e auxiliar na formulação do questionário utilizado na pesquisa de campo realizou-se um breve estudo sobre projetos relativos ao tema proposto em sites oficiais do Ministério da Cultura, Ministério das Comunicações e Ministério do Desenvolvimento Social e Combate a Fome. As ferramentas indicadas possibilitaram esclarecer os resultados e benefícios atingidos, conhecer um pouco sobre o perfil do usuário e sua avaliação sobre as alterações observadas.

Palavras-chave: Biblioteca Municipal, Telecentro Comunitário, Informatização.

ABSTRACT

SANTOS, Marilda Machado. Analysis of the modernization of the Public Library of Apiaí (SP), from her marriage to Community Telecentre. 2013. 45 f. Monograph (Specialization in Municipal Public Management) - Graduate Program and Distance, Federal Technological University of Paraná. Curitiba, 2013.

This paper analyzes the results and benefits achieved from modernizing Municipal Library Apiaí (SP) "Prof. Yolanda Bonow Leme" after her marriage to Community Telecentre. By exploring this junction to holdings in government programs, there are advancements that is to encourage reading and computerize the region. Currently, much information being generated at every moment, access to information and internet technologies becomes important update tool, while the books are being gradually pushed aside even shown a strong demand for knowledge can be used any time without requiring specific equipment. In view of this, governments have been keen to provide libraries with free internet access points so that the environment has current information and digital inclusion boost the spread of the habit of reading. In the municipality of Apiaí (SP) this integration proves enriching, enabling new media and information to the population. To achieve the goals literature searches were performed with authors like Idoeta; Bernardino, Suaiden, Antunes, Cavalcanti, Antunes; Machado; Rowley and Shera. To enhance the work and assist in the formulation of the questionnaire used in the field research was carried out a brief study on the proposed projects on the official websites of the Ministry of Culture, Ministry of Communications and Ministry of Social Development and Fight Against Hunger theme. The tools listed allowed to clarify the results and benefits achieved, know a little about the user profile and your assessment of the changes observed.

Keywords: Municipal Library, Community Telecentre, Computerization.

LISTA DE GRAFICOS (ILUSTRAÇÕES)

GRÁFICO 01 – Questão 01	23
GRÁFICO 02 – Questão 02	25
GRÁFICO 03 – Questão 03	26
GRÁFICO 04 – Questão 04	27
GRÁFICO 05 – Questão 05	28
GRÁFICO 06 – Questão 06	29
GRÁFICO 07 – Questão 07	30
GRÁFICO 08 – Questão 08	31
GRÁFICO 09 – Questão 09	32
GRÁFICO 10 – Questão 10	33

SUMÁRIO

1. INTRODUÇÃO	10
1.1 O incentivo a leitura a partir de meios tecnológicos	11
1.2 Problema.....	11
1.3 Justificativa.....	11
1.4 Objetivos.....	12
1.5 Metodologia.....	12
1.6 Apresentação dos capítulos	13
2. REVISÃO BIBLIOGRÁFICA.....	14
2.1 Bibliotecas Públicas.....	14
2.2 Políticas Públicas para Bibliotecas Públicas Municipais	15
2.3 Boas práticas em bibliotecas públicas municipais com telecentros	17
3. A Biblioteca Municipal de Apiaí (SP)	19
3.1 Aquisições da biblioteca de Apiaí (SP) através de Programas governamentais.....	20
3.2 Telecentro Comunitário.....	21
3.3 A junção entre Biblioteca Municipal e Telecentro Comunitário.....	21
4. DESENVOLVIMENTO DA PESQUISA	22
4.1 Caracterização da Pesquisa.....	22
4.2 Procedimentos da Pesquisa.....	23
5. ALGUMAS REFLEXÕES SOBRE A BIBLIOTECA DE APIAÍ (SP).....	24
6. CONSIDERAÇÕES FINAIS	37
7. REFERÊNCIAS	39
8. APÊNDICES	41

1. INTRODUÇÃO

À medida que a era da informação se torna meio constante de inovações, a vida se torna mais fácil, a comunicação mais próxima e distâncias são quebradas; esses fatores fazem com que fique mais evidente a importância em acompanhar os avanços da nova era.

Ninguém pode ser proibido por qualquer que seja o motivo de acompanhar o progresso, mas não podemos nos esquecer dos alicerces do saber, aliar estas inovações a fim de incentivar a sociedade a cultivar hábitos que vem sendo deixados de lado e a prática da leitura se torna um ótimo caminho a ser percorrido.

A informação tem valor fundamental nas sociedades modernas, assim a agilidade no fluxo de circulação é necessária em todos os ambientes, percebendo o seu valor e sua necessidade, nossos governantes propiciaram que essas Tecnologias de Informação estivessem mais acessíveis ao público dispondo-as em todos os ambientes que devem receber e atender a população.

Ao tomar a iniciativa de aliar as tecnologias ao ambiente dos livros, percebe-se a intenção governamental de estimular as visitas à biblioteca. Uma vez que o indivíduo esteja em contato com o ambiente há a possibilidade que possa se interessar por toda a sorte de livros que agregue mais conhecimento e prazer em sua vida.

Este trabalho busca fazer um estudo das vantagens alcançadas em prol do incentivo ao hábito da leitura no município de Apiaí (SP) a partir da inclusão do ambiente virtual pertencente ao Telecentro Comunitário à Biblioteca Municipal de Apiaí (SP) Prof^a. Yolanda Bonow Leme.

Essa investida tem por objetivo restaurar nas pessoas a magia que os livros exercem sob quem se aventura em suas páginas além de propiciar melhor desenvoltura e entendimento gramatical para aqueles que se absorvem deste meio de cultura e saber, afinal ler é uma forma tão importante de adquirir conhecimento, treinar a mente e se preparar para a vida.

Hoje em dia com tantas facilidades digitais para se adquirir livros ou mesmo encontrar material de leitura na internet os impressos parecem não fazer mais parte do cotidiano das pessoas onde a biblioteca acaba por ficar esquecida, esta junção entre ambientes tem o objetivo de renovação e mostrar que ambos podem coexistir de maneira a beneficiar a todos sempre levando a civilização para ampliação de sua essência e valorização da sua história e cultura.

Com auxílio de um questionário a pesquisa de campo foi realizada abordando visitantes e funcionários do local com intuito de coletar informações que possibilitaram verificar os benefícios alcançados sob a ótica daqueles que utilizam os serviços, esclarecendo se realmente houve sucesso na união destes ambientes e ainda verificando se existem melhorias que podem ser alcançadas para que o objetivo da agregação seja concluído com êxito total.

1.1 O incentivo a leitura a partir de meios tecnológicos

A preocupação não só com o decrescente número de visitantes às bibliotecas, mas também déficit desse tipo de ambiente em todo o país tem feito com que nossos governantes se mobilizem a fim de restaurar este antigo meio de cultura e troca de informações.

Elementos como os hábitos do povo, meios financeiros de aquisição de obras, dificuldade de localização de uma biblioteca bem equipada são fatores que favorecem grande parte da população a não ter uma relação mais íntima com as artes. Assim, a Análise da Modernização da Biblioteca Municipal de Apiaí (SP), a partir de sua união ao Telecentro Comunitário busca observar os benefícios da junção dos espaços, tanto no aspecto da inclusão digital como no estímulo do bom e velho hábito da leitura.

1.2 Problema

Quais as ferramentas e métodos foram agregados no atendimento ao público na Biblioteca Pública de Apiaí (SP) com a sua integração ao Telecentro Comunitário e qual a sua importância para a população?

1.3 Justificativa

A necessidade do acesso rápido a informação e aos meios digitais estão presentes em todos os locais que frequentamos; assim, nas bibliotecas não poderia ser diferente. Este ambiente tem sido durante muitos anos um importante recanto de saber e cultura; e para que assim continue é indispensável oferecer atrativos capazes de atrair cada vez maior número de visitantes e atender a demanda de informação solicitada. Dessa forma; disponibilizar o acesso à internet foi um dos meios escolhidos para alcançar esta finalidade, onde o incentivo à leitura e o lazer oferecidos à população se dá a partir da união do ambiente austero de uma biblioteca combinado com a informatização do Telecentro Comunitário.

Os telecentros já existiam nas cidades, porém funcionavam em locais exclusivos. A iniciativa do governo se deu em realizar uma fusão; ambos passaram a ocupar o mesmo

espaço possibilitando que um complemente o outro na tarefa de transmitir informação, cultura, lazer, aprendizagem, enfim são tantos os benefícios que são gerados a população através destes meios que acabam por se tornar um importante aliado no processo de universalização da cultura e da informatização.

Considerando-se a importância do hábito da leitura para o desenvolvimento de uma boa escrita ou interpretação de textos, a aposta para reavivar esse tipo de atividade se torna atrair o público por meios mais modernos. No caso da biblioteca de Apiaí (SP) a opção utilizada foi de oferecer juntamente aos habituais impressos, acesso à internet de forma gratuita.

1.4 Objetivos

Objetivo Geral:

Analisar os benefícios alcançados por meio da integração entre a Biblioteca Municipal de Apiaí (SP) ao Telecentro Comunitário.

Objetivos Específicos:

- 1- Coletar dados bibliográficos sobre o histórico das bibliotecas e inovações tecnológicas.
- 2- Avaliar as mudanças ocorridas nos acessos ao ambiente após a união dos dois espaços.
- 3- Analisar a efetividade apresentada por essa junção de ambientes para o uso da tecnologia.

1.5 Metodologia

Partindo da concepção de que método de pesquisa:

Significa a escolha de procedimentos sistemáticos para a descrição e explicação de fenômenos. Esses procedimentos se aproximam dos seguidos pelo método científico que consiste em delimitar um problema, realizar observações e interpretá-las a partir das relações encontradas, fundamentando-se, se possível, nas teorias existentes. (RICHARDSON, 1985, p. 29)

O trabalho se iniciou a partir de uma visita a biblioteca com o objetivo de averiguar a disponibilidade dos funcionários em colaborar com a pesquisa e a realização de empréstimos de material bibliográfico existente no local investigado para apoio ao estudo.

O estudo teórico voltou-se a leitura de publicações sobre o tema e reportagens voltadas às aquisições da biblioteca através de participações em programas e projetos em nível governamental. A partir dos dados bibliográficos e informações coletadas foi possível elaborar um questionário capaz de abordar quesitos que seriam importantes ao desfecho dos objetivos propostos.

O questionário foi aplicado no período de 21 a 25 do mês de outubro do ano de 2013; onde todos os visitantes nesse período colaboraram a exploração registrando a sua opinião, seja ela positiva ou negativa em relação às mudanças realizadas e o que poderia ser melhorado. No total foram 157 questionários respondidos e que foram tabulados utilizando aplicativos como Microsoft Office Word 2007 para elaboração e apresentação dos textos e Microsoft Office Excel 2007 na criação dos gráficos apresentados.

1.6 Apresentação dos capítulos

O capítulo introdutório se destina a apresentação do tema, que tem por objetivo oferecer ao leitor um esboço do que será visto no decorrer do trabalho.

No segundo capítulo, veremos a concepção de outros autores quanto às bibliotecas públicas e políticas públicas para esses ambientes, seguido de um rápido panorama a respeito do que a informatização pode vir a agregar com essa investida.

No terceiro capítulo, tratar-se-á do estudo de caso da biblioteca municipal de Apiaí (SP) “Profª Yolanda Bonow Leme”, a fim de conhecer alguns aspectos da biblioteca e sua história para poder entender o que estes acontecimentos vêm a representar em seu cotidiano.

No quarto capítulo, será dada ênfase aos resultados da pesquisa, procurando entender cada questão e seu objetivo, assim como sua resolução a vista dos dados coletados.

Finalmente serão apresentadas as considerações finais contendo um panorama da biblioteca hoje e as referências bibliográficas que tão importante foram para se chegar ao resultado final.

2. REVISÃO BIBLIOGRÁFICA

O Ministério da Cultura deseja possibilitar que todos os municípios possam ter uma biblioteca funcional, moderna e atualizada para poder atender com excelência o público do local a que esta inserida; para tanto além da criação de editais específicos e programas, ainda esta implantando Telecentros Comunitários nos prédios onde as bibliotecas funcionam para que ambos possam funcionar em conjunto agregando duas formas de conhecimento a fim de estimular a leitura e possibilitar o desenvolvimento cultural da população.

2.1 Bibliotecas Públicas

As bibliotecas existem em função não só de recolher, preservar e armazenar obras consagradas como também disponibilizar a sua circulação oferecendo à população a possibilidade de se aproximar delas.

No Brasil apesar de serem muitos os empecilhos que acabam por afastar a população de suas dependências, também são muitos os motivos que fazem com que as bibliotecas sejam tão importantes.

De acordo com a opinião de Adriana Ferrari, coordenadora da unidade de bibliotecas da Secretaria da Cultura paulista em Idoeta (2013) a ideia é de que não há desinteresse, mas sim o desconhecimento do livro pelo brasileiro. Afinal não temos uma vivência de bibliotecas no país e complementa "(...) no Brasil, montam-se três estantes e chamam de biblioteca. É preciso qualificar as bibliotecas para que as futuras gerações estejam expostas (ao livro)".

Os fatos ainda nos remetem a outro prisma, a Fundação Biblioteca Nacional passou por problemas; em janeiro os funcionários entraram em greve alegando más condições de trabalho, já que o prédio da instituição enfrentou vazamentos, curtos-circuitos e foi alvo de críticas pelos cuidados com o acervo histórico. (IDOETA, 2013)

Pode-se notar descaso de nossas autoridades em alguns aspectos. Descasos esses que vem de longa data. Mas aos poucos os responsáveis pelo provimento e pela manutenção desses ambientes tomam consciência da sua importância e enfrentam não só a missão de prover insumos que viabilizem sua existência como também a importante missão de conscientizar a sociedade do que significa ter, preservar e utilizar esse bem tão essencial ao intelecto humano.

Ainda de acordo com Bernardino, Suaiden (2011, p. 39 apud CESARINO, 2007, p. 11) "bibliotecas são instituições muito antigas que sobrevivem há anos, adaptando-se às

diversas mudanças políticas, sociais e tecnológicas. Essa sobrevivência, por si só, já é suficiente para provar que cabe à biblioteca uma função muito importante na sociedade”.

É possível entender quais são as nossas carências, mas precisamos também entender a sua importância e a obrigação do governo em disponibilizar todo o tipo de obras nesses ambientes. Pois:

Pessoas de todas as idades devem encontrar material adequado as suas necessidades. Coleções e serviços devem incluir todos os tipos de suporte apropriados e tecnologia moderna, bem como materiais convencionais. Alta qualidade e adequação às necessidades e condições locais são fundamentais. O acervo deve refletir as tendências atuais e a evolução da sociedade, assim como a memória das conquistas e a imaginação da humanidade. Coleções e serviços não podem ser objeto de nenhuma forma de censura ideológica, política ou religiosa, nem de pressões comerciais. (ANTUNES, CAVALCANTE, ANTUNES, 2000 p. 14).

Afinal, qual seria a finalidade de uma biblioteca pública se não fosse abrigar e disponibilizar obras que agradem aos diversos públicos e bem atendê-los?

Entende-se que para cada faixa etária, preferência ou necessidade deve existir material disponível adequado. Não deve haver restrições quanto a autores ou obras.

2.2 Políticas Públicas para Bibliotecas Públicas Municipais

A importância das bibliotecas é clara, e torná-las capazes de acompanhar as evoluções do mundo é uma questão preocupante.

As políticas públicas devem ser atuantes e capazes de promover as bibliotecas a ponto de torná-la parte importante do cotidiano de toda uma sociedade. Para Machado (2010, p. 95 *apud* Lindoso, 2004) “a percepção da importância das bibliotecas não surge espontaneamente na população. É um trabalho de décadas de conscientização e de investimento público [...]”.

Para tanto se faz necessário um diagnóstico que permita visualizar todos os possíveis pontos descobertos e podem ser melhorados no intuito de torná-las mais modernas e equipadas.

O impacto de políticas de estilo uniformizador, centralizador e tecnocrático para bibliotecas foi evidenciado no primeiro Censo Nacional de Bibliotecas Públicas Municipais, realizado no período de setembro a novembro de 2009 e publicado em 2010. Em sua maioria, as bibliotecas públicas brasileiras não possuem recursos suficientes para se manter, para atualizar seus acervos, investir em tecnologia e muito menos na formação e qualificação de suas equipes, prescindindo muitas vezes do próprio profissional formado. MACHADO (2010, p. 95).

A partir do conhecimento das carências e pontos fortes é possível formular um planejamento sobre as práticas que venham a suprir as necessidades. Assim ações como programas e projetos voltados às bibliotecas auxiliam sua difusão. Os governos vêm se esforçando nos últimos tempos em implementar programas que viabilizem a divulgação de suas bibliotecas assim como equipa-las para melhor atender seu público.

De acordo com BRASIL (2008, p. 19) o Programa Livro Aberto do Ministério da Cultura visa modernizar as bibliotecas existentes para atendimento mais amplo ou implantar novas bibliotecas onde não existe esse tipo de serviço, promover o acesso à informação e à leitura possibilitando diversificar os serviços prestados a população e melhorar o atendimento que já existe; pois ainda prevê a capacitação dos funcionários para melhor atender a sua nova demanda.

Este programa atenderá sua clientela da seguinte forma: os municípios que já possuem biblioteca municipal receberão modernização e os que não possuem serão contemplados com a implantação de uma biblioteca nova; sua abrangência compreende entidades estaduais, municipais, distritais, Distrito Federal e entidades privadas sem fins lucrativos.

Para aderir ao programa é necessário se inscrever no cadastro Sistema Nacional de Bibliotecas Públicas - SNBP, da Fundação Biblioteca Nacional e solicitar a ação a ser contemplada: implantação e/ou modernização. Podem participar bibliotecas públicas ou entidades privadas sem fins lucrativos. Tem por critério atender aos municípios inscritos no programa “Territórios da Cidadania” (Catálogo de Programas do Governo Federal destinados aos Municípios. BRASIL, 2008, p. 19).

De acordo com o site do Ministério do Desenvolvimento Social e Combate à Fome (MDS), “O Programa Territórios da Cidadania, lançado em 2008 pelo Governo Federal, tem como objetivos promover o desenvolvimento econômico e universalizar programas básicos de cidadania por meio de uma estratégia de desenvolvimento territorial sustentável”. (BRASIL, 2013).

Ministério da Cultura criou ainda um programa específico que visa auxiliar a disseminação da cultura no país, o Programa de Estimulo à Leitura.

De acordo com o Ministério da Cultura Brasil (2010) este programa tem por objetivo estimular a leitura a fim de melhorar a interpretação de textos, renovar o acervo bibliográfico das bibliotecas públicas para incentivar estudantes e a população a visitar mais

frequentemente estes ambientes, e ainda incitar prefeituras a investir mais nesse tão importante meio de difusão de cultura.

O Governo do Estado de São Paulo também investe em programas de incentivo a leitura e em parceria com a Secretaria de Estado da Cultura criou em 2008 o Programa Viagem Literária que:

(...) percorre, todos os anos, dezenas de cidades paulistas levando autores e contadores de histórias para palestras, oficinas e bate-papos que são realizados nas bibliotecas locais.

É uma ação de incentivo à leitura que encontra ampla receptividade entre público, autores e dirigentes da área cultural dos municípios contemplados.

O programa estimula a formação de novos leitores, incentiva a produção literária, enriquece a atividade cultural e fortalece os vínculos entre as bibliotecas e as comunidades locais. BRASIL (2013).

2.3 Boas práticas em bibliotecas públicas municipais com telecentros

A inovação tecnológica é fato, resta agora fazer com que esteja mais presente na vida da população. Isso se alcança ao garantir que cada cidadão tenha todas as condições possíveis de estar mais próximo do que acontece no mundo, além de se atualizar intelectualmente com tecnologias de informações que ainda hoje, não são uma realidade vivida em cada residência de nosso país.

Ao se aliar as tecnologias à oferta de material de pesquisa e lazer, torna-se mais diversificada as opções de escolha, assim como torna possível à oportunidade igual de acesso independente do nível sócio econômico da sociedade em que se insere.

Segundo Rowley (1994), “a informática tem exercido uma influência fundamental no funcionamento das bibliotecas e serviços de informação”.

A informatização de bibliotecas visa agregar valor de pesquisa e entretenimento aos seus frequentadores. Essa evolução de serviços prestados nesses ambientes possibilita um maior número de opções para obtenção de informações relacionadas a pesquisas bibliográficas, saúde, entretenimento, lazer, trabalho.

A digitalização oferece varias possibilidade de se alcançar um ou mais objetivos concentrada em um único local de maneira fácil e rápida; isso explica com muita clareza a fácil aceitação pelos usuários de bibliotecas cativando-os a uma frequência mais assídua.

Hoje o computador e o acesso à internet ocupam um lugar de grande importância na vida das pessoas seja no trabalho, nos estudos, no lazer ou no entretenimento. Muitas pessoas não conseguem mais imaginar suas vidas sem essa inovação do mundo moderno, em

contrapartida; outras pessoas já não conseguem se imaginar tendo de utilizar essas ferramentas.

3. A Biblioteca Municipal de Apiaí (SP)

A Biblioteca Municipal de Apiaí (SP) foi fundada em 30 de junho de 1961 durante o mandato que foi de 1959 a 1962, do então prefeito municipal Antonio Dimpino Pontes. Atualmente esta sob cuidados do Departamento de Cultura, setor da Secretaria Municipal de Turismo, Cultura e Meio Ambiente desde 2009.

Devido ao fato de não possuir prédio próprio a Biblioteca Municipal de Apiaí (SP) já passou por muitos endereços desde sua fundação. Sua última mudança foi devido a uma questão administrativa entre a Secretaria da Cultura e a Secretaria da Educação.

A biblioteca que pertence a Secretaria da Cultura teve que alterara sua localização deixando de dividir espaço com a escola municipal ALA e passando a funcionar em prédio independente. Atualmente a Biblioteca Municipal de Apiaí (SP) “Profª. Yolanda Bonow Leme” esta localizada em frente à EE Profª Antonia Baptista Calazans Luz; Rua Primeiro de Maio, nº 175. O local está aberto para atendimento ao público das 8h00 às 17h30.

Os serviços prestados pela Biblioteca Municipal de Apiaí (SP) atendem o público com empréstimos de livros para pesquisa escolar, pesquisa em geral, lazer, filosofia e psicologia, ciências exatas, literatura e biografia, geografia e história, obras gerais (enciclopédias, dicionários, etc.). Conta ainda com espaço para realização de trabalhos escolares e apreciação das obras disponíveis no seu acervo e, agora unida ao Telecentro Comunitário atende aos usuários cadastrados permitindo a cada pessoa 1 hora diária de acesso à internet que pode ser direcionado para pesquisas, realização de trabalhos escolares ou mesmo acesso livre ou a redes sociais.

Em busca de atualização do seu acervo, o Departamento de Cultura vem investindo na compra de livros novos e participando de programas do governo, podendo contar com os benefícios do Programa LIVRO ABERTO.

Durante a sua trajetória a biblioteca já pôde ser contemplada com auxílio de Programas como: Viagem Literária, Livro Aberto e Programa de Estímulo à Leitura e de acordo com a secretária Municipal de Turismo, Cultura e Meio Ambiente Milena Alencar Martins o programa Territórios da Cidadania do Governo Federal no qual o Vale do Ribeira está inserido facilita a conquista de projetos culturais.

3.1 Aquisições da biblioteca de Apiaí (SP) através de Programas governamentais

A biblioteca de Apiaí (SP) participa do Programa Estímulo a Leitura e de acordo com JusBrasil (2010) foi realizado uma reunião no Salão Nobre da Secretaria de Estado da Cultura, em São Paulo; onde cada um dos 200 representantes municipais ali presentes puderam levar para suas cidades kits com 273 títulos adquiridos pela Secretaria de Cultura, que incluem best sellers como Harry Potter e o Cálice Sagrado, de J.K. Rowling; literatura infanto-juvenil, como Circo de Palavras, de Millôr Fernandes; volumes de poesia como Eu Passarinho, de Mário Quintana; e literatura adulta como Memórias de Minhas Putas Tristes, de Gabriel Garcia Marquez, entre outros.

Nessa reunião ainda foram entregues equipamentos para projeção e sonorização para cidades que não possuem uma sala de cinema. Ao todo foram 40 projetores digitais compostos por: uma tela, um projetor de vídeo e um leitor de DVD; conjuntos de sonorização com: uma mesa de som, duas caixas não amplificadas e um amplificador de potência. Esses equipamentos foram distribuídos entre as cidades que se enquadravam nos requisitos exigidos, sendo que Apiaí (SP) foi umas das contempladas.

Outro Programa em que a Biblioteca de Apiaí (SP) é participante é o Livro Aberto. Para participar da seleção foi necessário cada município disponibilizar o espaço físico e se responsabilizar pela administração e repasses que venham a ser feitos a entidade, além de fazer seu cadastramento junto ao Sistema Nacional de Bibliotecas Públicas (SNBP), pertencente à Fundação Biblioteca Nacional.

Através deste programa a Biblioteca Municipal de Apiaí (SP) pôde contar com um acervo bibliográfico de 1.000 exemplares novos, além de poder contar com: internet via satélite, antena GESAC, 11 computadores (10 disponíveis a comunidade e um utilizado somente pelos funcionários), 11 mesas, 22 cadeiras para computador, uma impressora, mesas para estudo, pufes, estantes de aço, circuladores de ar, um projetor (data-show). APIAÍ (2011)

A Biblioteca Municipal de Apiaí (SP) ainda conta com o programa Viagem Literária - Governo do Estado de São Paulo. As ações de incentivo à leitura no município podem ser notadas através do cronograma para o mês de novembro do ano de 2013. Estão agendados três eventos de contação de histórias, são eles:

- 01/09/2013, às 9h - Cia. Ópera na Maladia,
- 05/09/2013, às 5h - João Carrascozadia,
- 11/09/2013, às 14h - Edson Gabriel Garciadia.

3.2 Telecentro Comunitário

Telecentros Comunitários são:

Espaços públicos providos de computadores conectados à internet em banda larga, onde são realizadas atividades, por meio do uso das TICs (Tecnologias da Informação e Comunicação), com o objetivo de promover a inclusão digital e social das comunidades atendidas. (Ministério da Cultura. BRASIL, 2010).

Estes espaços são disponibilizados ao uso gratuito da população, permitindo a todos a oportunidade de acessar os dados da rede mundial de informações e ainda para que tenham oportunidade de interagir com os demais usuários. Com o passar do tempo e as descobertas tecnológicas que surgem há uma grande preocupação em possibilitar que toda a população possa acompanhar e aprender a utilizar as tecnologias que se tornam cada vez mais essenciais ao cotidiano.

Atualmente a Biblioteca Municipal de Apiaí (SP) conta com Internet via satélite e antena GESAC.

Desde 2002, milhares de brasileiros passaram a dispor do acesso à internet por meio do Programa, que proporciona oportunidades de inserção no mundo das tecnologias de informação (TICs) e comunicação por meio de uma iniciativa governamental pública, gratuita e democrática. (GESAC, 2013)

O Programa GESAC (Governo Eletrônico Serviço de Atendimento ao Cidadão), se concentra em atender a população carente que se encontra em situação de vulnerabilidade social ou vive em locais de difícil acesso. A disponibilização é internet gratuita e de qualidade a fim de promover a oportunidade de inclusão a todos que venham a se interessar.

3.3 A junção entre Biblioteca Municipal e Telecentro Comunitário

A globalização traz a necessidade de conexão imediata em nível mundial, este fluxo de informações é tão intenso que se torna quase impossível manter arquivos atualizados com tudo o que vem acontecendo no mundo.

Para que uma biblioteca seja realmente atualizada e possa atender com excelência aos seus clientes é necessário que esteja em conexão com todo o mundo em tempo real, possibilitando ao usuário acesso a um material atualizado e ainda em alguns casos oferecendo a possibilidade de encontrar no meio eletrônico um possível material que a biblioteca não tenha disponível em seu acervo impresso. Por esses e outros motivos entende-se porque é tão benéfica a junção desses dois meios de veiculação de informação cultura

4. DESENVOLVIMENTO DA PESQUISA

A realização do trabalho teve auxílio de referencial bibliográfico e material coletado de web sites. Os assuntos pesquisados explanam sobre temas referentes às tecnologias e à modernização de ambientes que, por muitos anos estiveram adormecidos.

A perspectiva de uma biblioteca não ia além da forma obsoleta a qual foi criada, ignorando as tecnologias que surgiram durante o passar do tempo e que foram disponibilizadas ao uso universal.

O conhecimento adquirido com o auxílio do material bibliográfico foi de grande valia para entendimento de algumas questões, conhecimento de outros aspectos e por fim na realização da exploração em seu todo.

A forma de pesquisa de campo utilizada foi descritiva e quantitativa, esta por sua vez foi associada a uma entrevista informal com as funcionárias da biblioteca durante o período de estada no local para coleta de dados. Essa entrevista informal abordou não só as perguntas do questionário, mas também foi útil a entender mais sobre a história da biblioteca.

Toda essa carga de conhecimento será de grande relevância para ao final se ter uma perspectiva da importância para a sociedade local da junção dos dois ambientes. Além de verificar se os objetivos dessa união foram atingidos, definir se possibilitou a maior disseminação da informatização e da leitura, e saber se realmente esta agregando mais conhecimento e informação na vida das pessoas.

4.1 Caracterização da Pesquisa

O questionário utilizado (apêndice C) tem por objetivo abordar a clientela da Biblioteca Municipal de Apiaí (SP) “Profª. Yolanda Bonow Leme” de forma a oferecer para o pesquisador as informações que se fazem necessárias para realização do trabalho.

Ações como identificar o perfil do usuário assim como o tipo de serviço prestado que mais o atrai para este ambiente são algumas das respostas que serão encontradas com a aplicação dos questionamentos.

A partir das informações coletadas será possível avaliar se a união entre biblioteca e telecentro atingiu os objetivos de ampliar o número de população atendida e possibilitar a disseminação da cultura.

Entende-se que, uma vez que se o aluno adentra um ambiente como este, mesmo que seja para pesquisa virtual, ele estará tendo de praticar a leitura e entendimento para prosseguir acessando e visualizando as páginas. Assim, a internet não deixa de ser um meio de aquisição de cultura e treino da leitura, pois ela aborda um leque imenso de possibilidades que abrangem o mundo inteiro e em muitos casos as informações são apresentadas em tempo real.

O importante é que mesmo com toda a tecnologia e facilidades que ela agrega às nossas mãos não podemos nos esquecer dos livros, repletos de saber que carregaram por muito tempo a cultura e historia dos povos.

Esta pesquisa pretende mostrar que, quando um usuário adentra a biblioteca para utilizar a internet estará próximo aos livros, e a partir dessa proximidade o individuo venha a se interessar pelas obras expostas nas estantes e acabe também fazendo empréstimos para seu lazer e distração caseiros.

4.2 Procedimentos da Pesquisa

O estudo de caso foi realizado através de 157 questionários entregues aos usuários da Biblioteca Municipal de Apiaí (SP) “Profª. Yolanda Bonow Leme” localizada à Rua Primeiro de Maio, nº 175, Centro – Apiaí/SP.

A pesquisa de campo foi realizada no período de funcionamento da biblioteca durante os dias 21, 22, 23, 24 e 25 de outubro (segunda a sexta feira das 8h00 às 17h30), totalizando cinco dias de trabalho. A abordagem foi direcionada a todos os visitantes da biblioteca que compareceram nesse período para realização de suas atividades. Ninguém se opôs a participar da pesquisa, o que foi de grande importância.

Através de um questionário contendo dez questões divididas da seguinte forma: nove questões de múltipla escolha e uma questão dissertativa.

As questões de múltipla escolha foram planejadas de forma que, a partir das respostas coletadas fosse possível definir os grupos de inclinações em cada quesito; além de auxiliar no esclarecimento do problema em pesquisa. Além de possibilitar a identificação do perfil do usuário, a frequência de suas visitas e os serviços buscados ao frequentar este local.

Na questão dissertativa foi possível ao entrevistado oferecer de acordo com suas perspectivas e anseios algumas sugestões de melhorias no ambiente.

Ao todo foram 157 questionários respondidos que puderam auxiliar na elucidação das questões propostas por esse trabalho.

5. ALGUMAS REFLEXÕES SOBRE A BIBLIOTECA DE APIAÍ (SP)

Nesta fase do trabalho o objetivo será o de detalhar e organizar os dados coletados durante a pesquisa apresentando os resultados obtidos por meio dos questionários.

A forma escolhida para apresentação dos dados obtidos foram os gráficos no formato de pizza, e apenas um; o gráfico dez, no formato de barras.

Junto à interpretação dos resultados finais são acrescentadas perspectivas e dados relevantes coletados em entrevista informal, realizada durante cada um dos dias de pesquisa com as funcionárias do local.

Os três primeiros resultados apresentados e discutidos são relativos à identificação do perfil do usuário, que se faz necessário para entender melhor o público estudado permitindo melhor entendimento dos resultados obtidos para a realização de estimativas e comparações mais próximas da realidade.

As questões de número quatro a oito são referentes à biblioteca e influências referentes ao número de visitas ao local.

Por fim, as questões nove e dez são apresentadas para avaliação do que existe hoje sendo oferecido, uma vez que a questão dez é lançada de forma permitir ao entrevistado responder livremente de acordo com seu entendimento o que seria necessário para melhorias ao ambiente.

Os resultados obtidos estão dispostos nos gráficos apresentados a seguir.

Faixa etária.

A primeira questão buscou identificar a faixa etária da clientela que frequenta o ambiente da biblioteca; para descobrir qual o público mais frequente a este ambiente.

Os grupos de faixa etária foram divididos de acordo com as orientações encontradas nas leis brasileiras que definem cada um dos respectivos grupos por idade.

O grupo composto por crianças e o grupo composto por adolescentes é definido no Estatuto da Criança e do Adolescente em seu artigo 2º do Título I:

Art. 2º Considera-se criança, para os efeitos desta Lei, a pessoa até doze anos de idade incompletos, e adolescente aquela entre doze e dezoito anos de idade. BRASIL (1990).

No Estatuto da Juventude a definição encontrada para jovem é:

§ 1º Para os efeitos desta Lei, são consideradas jovens as pessoas com idade entre 15 (quinze) e 29 (vinte e nove) anos de idade.

§ 2º Aos adolescentes com idade entre 15 (quinze) e 18 (dezoito) anos aplica-se a Lei no 8.069, de 13 de julho de 1990 - Estatuto da Criança e do Adolescente, e, excepcionalmente, este Estatuto, quando não conflitar com as normas de proteção integral do adolescente. BRASIL (2013)

Assim, consideram-se jovens aqueles que tiverem idade a partir dos 19 aos 29 anos.

Por exclusão, e levando-se em conta os instrumentos normativos utilizados consideraremos para este trabalho adulto a pessoa com idade entre 30 e 59 anos.

Quanto aos idosos; o Estatuto do Idoso em Brasil (2003) define no artigo primeiro do Título I a instituição do mesmo às pessoas com idade igual ou superior a 60 (sessenta) anos.

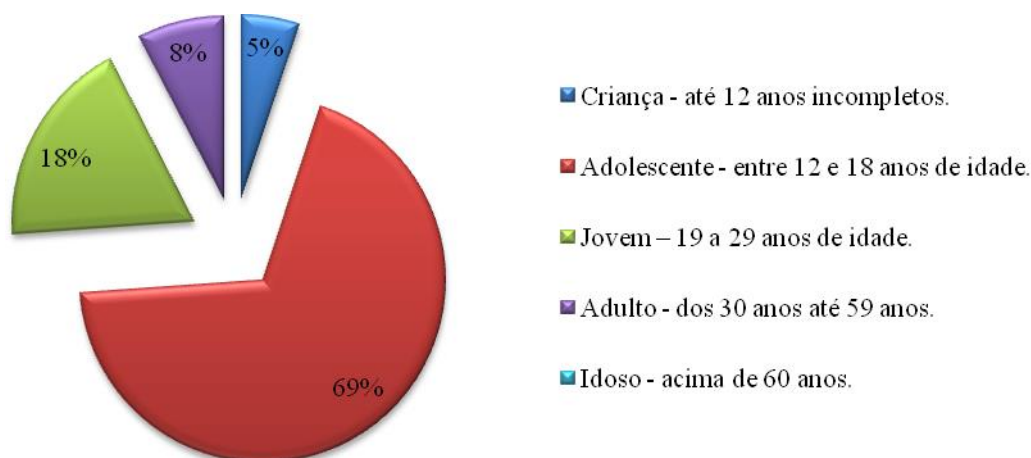


Gráfico 01: Questão 01 - Qual a sua faixa etária?
Fonte: O Autor (2013)

Observa-se que a maior frequência ocorre com respondentes adolescentes (12 a 18 anos), os quais representam 69% da frequência neste ambiente. Este público pode ser identificado em parte pelos alunos que estudam na escola estadual que fica localizada em frente à biblioteca.

A faixa etária seguinte, com maior número de acessos é de jovens (19 a 29 anos) que corresponde a 18% dos participantes; os adultos (30 a 59 anos) estão em terceiro lugar, com frequência de 8%.

As crianças com até 12 anos incompletos representam 5% das visitas. Nesse caso, a frequência das crianças se concentra em empréstimos de livros, as visitas deste público para utilização de internet esta restrita ao acompanhamento de um responsável que orientara o seu acesso. Esta medida se faz necessária, pois na internet não fronteiras para restrições quanto à idade e todos os computadores são desbloqueados, além disso; não há funcionários suficientes para acompanhar durante todo o período o acesso de menores.

Mesmo com restrições, ainda podemos notar que existe uma frequência desse público que pode ser considerada boa se comparada ao público de representantes da faixa etária a partir dos 60 anos; esta não apresentou nenhuma visita registrada no período.

Nessa questão, a pesquisa já demonstra que pode haver uma possibilidade do grupo, hoje caracterizado pelos adolescentes e jovens; caso continue sendo assíduo em sua frequência, vir a causar mudanças no futuro ao quadro atual. A perspectiva de que constituam família e venham cultivar esse habito em seu domicilio poderá criar um novo público de leitores no município.

Levando-se em conta as considerações acima, estes programas de incentivo a leitura e junção de Biblioteca Municipal ao Telecentro Comunitário poderão ser considerados um bom investimento em longo prazo.

Gênero.

O Gráfico 02 pretende definir os grupos masculino e feminino a fim de se ter uma ideia de qual o público mais presente. E, no caso de haver discrepância nas porcentagens tentar definir o motivo de tal diferença.

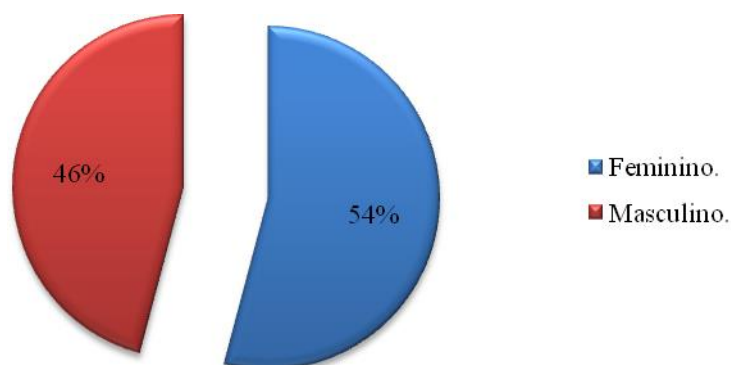


GRÁFICO 02: Questão 02 - Qual o seu sexo?
Fonte: O Autor (2013)

Para melhor esclarecimento e critérios de comparação entre os públicos estudados, a questão abordada foi utilizada para identificar a distribuição dos entrevistados por gênero com maior frequência.

Os resultados apresentaram uma leve tendência de maior frequência por parte do grupo feminino, pois este apresentou um público de 54% do total de entrevistados, enquanto que o público masculino teve 46% de visitas.

A diferença foi de apenas de 8%, o que permite identificar que ambos os grupos estão tendo interesse pelo local utilizando-o regularmente.

Ocupação do entrevistado.

No Gráfico 03, o objetivo é o de identificar se o usuário possui algum tipo de ocupação, e se esta pode de alguma forma interferir na suas visitas ao espaço.

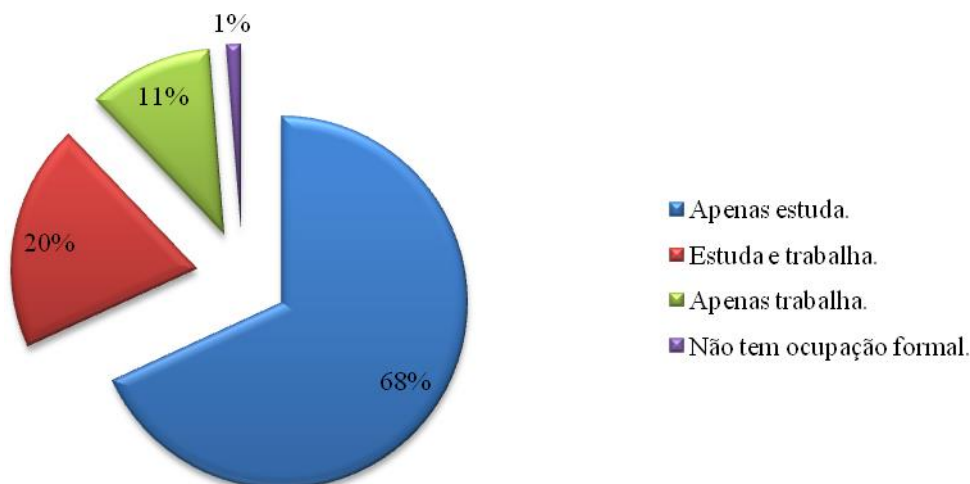


GRÁFICO 03: Questão 03 - Qual a sua ocupação?

Fonte: O Autor (2013)

Essa questão pretende verificar se há relação entre o tempo disponível dos entrevistados para ir ao ambiente que funciona de segunda a sexta feira, das 08h00min às 17h30min, horário comercial que pode inibir a frequência no caso dos trabalhadores.

Através do Gráfico 03 pode-se notar que os visitantes que apenas estudam compõem 68% das visitas, estes representam a maioria da clientela. Já o segundo maior grupo é composto por 20% de estudantes que também trabalham.

No próximo grupo podemos notar que apenas 11% daqueles que trabalham conseguem encontrar tempo para suas visitas ao ambiente, esse grupo de acordo com entrevista informal realizada no local tem sua maioria formada por professores. Daqueles que não possuem uma ocupação formal a biblioteca recebeu apenas 1% do total de visitantes.

Apesar de se tratar apenas de uma amostra é interessante notar que a parcela de trabalhadores ainda foi onze vezes maior que a parcela de visitantes sem ocupação.

Não podemos ainda descartar a possibilidade de que possam existir alguns casos onde o usuário que não encontre tempo hábil para ir à biblioteca devido a coincidências de horários de trabalho e funcionamento o local.

Tipo de serviços mais utilizados.

A partir do Gráfico 04 é possível notar aspectos relacionados aos serviços da biblioteca e suas aquisições em prol do usuário, além de esclarecer qual é o ponto de foco para aqueles que participaram respondendo o questionário.

No gráfico a seguir o usuário foi questionado quanto ao tipo de serviço que ele utiliza com maior frequência.

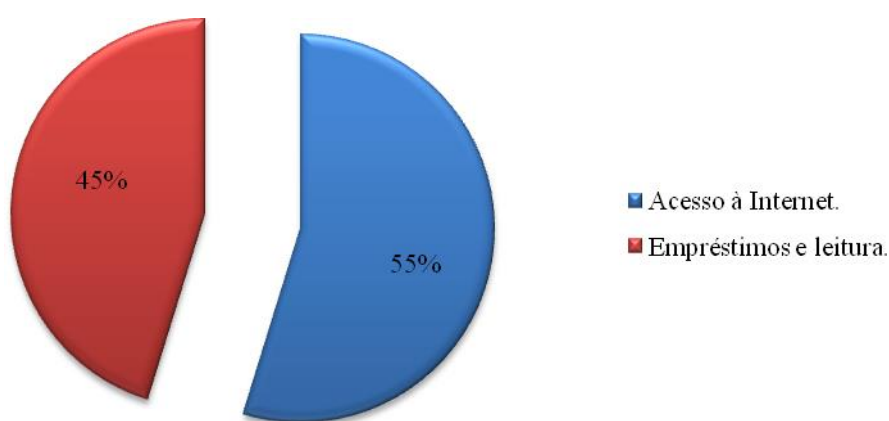


GRÁFICO 04: Questão 04 - Qual o tipo de serviço mais utilizado por você?
Fonte: O Autor (2013)

Com a observação do gráfico é possível notar que as visitas estão parcialmente niveladas entre as duas opções disponíveis no estabelecimento para utilização.

As visitas voltadas para empréstimos e leitura são realizadas por 45% dos visitantes enquanto que 55% busca por serviços de acesso a internet.

Portanto, mesmo o acesso a internet existindo há uma procura considerável por publicações impressas. A diferença está em apenas 10% das visitas.

Alunos influenciados a frequentar o ambiente da biblioteca após as mudanças.

O Gráfico 05 pretende questionar o respondente quanto a junção de ambientes, o objetivo é de verificar se a biblioteca unida ao telecentro se tornou mais interessante, e isso veio a influenciar sua maior frequência a este ambiente.

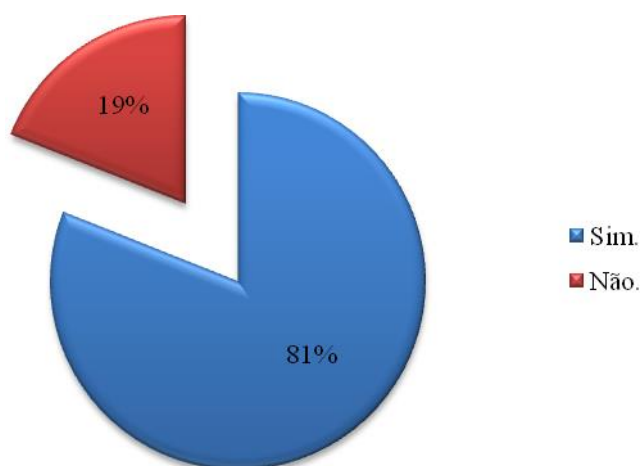


GRÁFICO 05: Questão 05 - A junção entre biblioteca e telecentro influenciou sua frequência a este ambiente?

Fonte: O Autor (2013)

Analisando os resultados alcançados com o questionamento do Gráfico 05, e comparando-os com os dados do Gráfico 04 onde a procura por ambas as atividades estava bem balanceada, podemos notar mudanças significativas pós-integração.

Nota-se que 81% da clientela total se sentiram mais incitadas a frequentar o ambiente depois da junção entre Biblioteca Municipal e Telecentro Comunitário, e que apenas 19% já frequentava o ambiente antes, apenas instigado pelos livros.

Lembrando que no Gráfico 04 as visitas voltadas para empréstimos e leitura são realizadas por 45% dos visitantes enquanto que 55% busca por serviços de acesso a internet

Isso já se configura em mais uma conquista das ações governamentais, pois boa parte destes frequentadores que se sentiram mais estimulados a frequentar o ambiente após a integração acabou por se interessar também pelos livros, frequentando o ambiente não só para realizar pesquisas na internet como também para realizar empréstimos.

Frequência das visitas.

O gráfico a seguir analisa a frequência com que cada visitante comparece a biblioteca para realização de suas atividades.

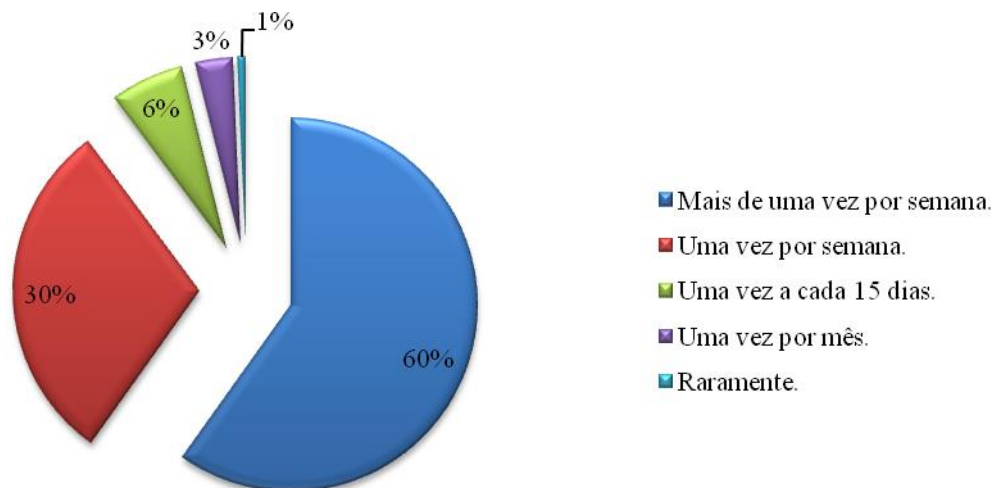


GRÁFICO 06: Questão 06 - Qual a frequência de suas visitas?
 Fonte: O Autor (2013)

De acordo com o universo investigado, o grupo de usuários que frequenta a biblioteca mais de uma vez por semana representa 60% do total, estes se dividem em ora empréstimos ora pesquisas na internet em sua maioria. Com referência as entrevistas informais realizadas no período, deste número de visitantes assíduos, alguns chegam a frequentar diariamente para acessar a internet.

Já no caso dos demais visitantes, as visitas se concentram na maioria das vezes para empréstimos e algumas pesquisas na rede de computadores. Alguns dos visitantes deste último grupo têm pouca habilidade com computadores, indo poucas vezes para acessos, mas mesmo assim, nos raros comparecimentos se aventuram em aprender auxiliados pela equipe que busca atender a todos da melhor maneira possível com os recursos que tem disponível.

Grau de satisfação com os serviços prestados.

O usuário deve sempre ser bem acolhido em qualquer que seja o ambiente em que adentre, seja com fins lucrativos ou não. O papel de bem receber cabe ao atendente, assim como todas as orientações de procedimentos para cadastramento e uso dos serviços prestados.

Portanto avaliar este quesito se torna de grande importância, pois a forma como o usuário é recebido no ambiente pode também influenciar muito no seu retorno. Assim conquistar e tornar fiel o público frequentador se torna um objetivo a ser alcançado diariamente, pois através destes é possível alcançar uma nova clientela composta por amigos e familiares de clientes antigos que desconheciam o ambiente.

No Gráfico 07 o respondente pôde expor seu grau de satisfação quanto ao tratamento recebido por parte dos funcionários do local.

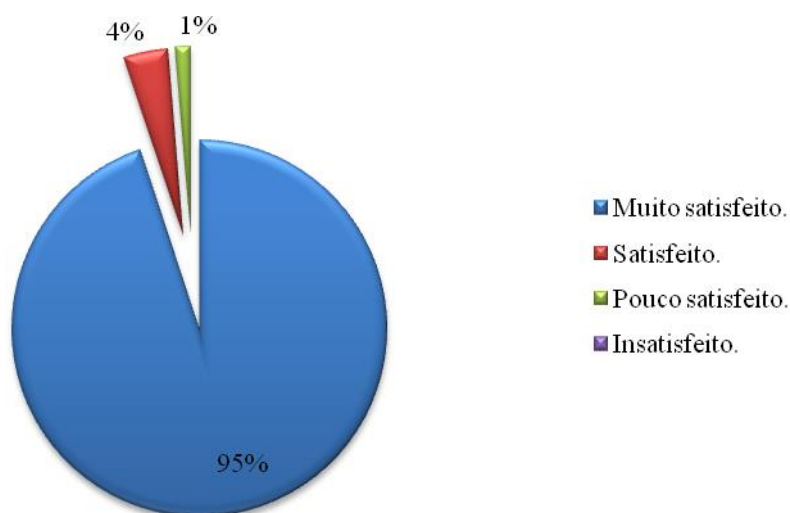


GRÁFICO 07: Questão 07 - Grau de satisfação com os serviços prestados pelo estabelecimento.

Fonte: O Autor (2013)

No caso da biblioteca de Apiaí (SP), o grau de satisfação com o serviço prestado pelo ambiente tem 95% de opiniões muito satisfeitas e 4% de opiniões satisfeitas, isso se deve ao esforço de todos os funcionários do ambiente no bem atender e na pronta disposição em auxiliar a todos quanto a suas dificuldades. Apenas 1% se mostra pouco satisfeito.

Melhorias notadas na Biblioteca Municipal de Apiaí (SP) após a integração dos espaços.

No Gráfico 08 a questão 08 apresentava algumas indagações, nas quais dentre elas seria possível marcar mais de uma alternativa de acordo com o ponto de vista de cada um dos participantes. Todos puderam opinar se as melhorias prometidas foram alcançadas em seu ponto de vista.

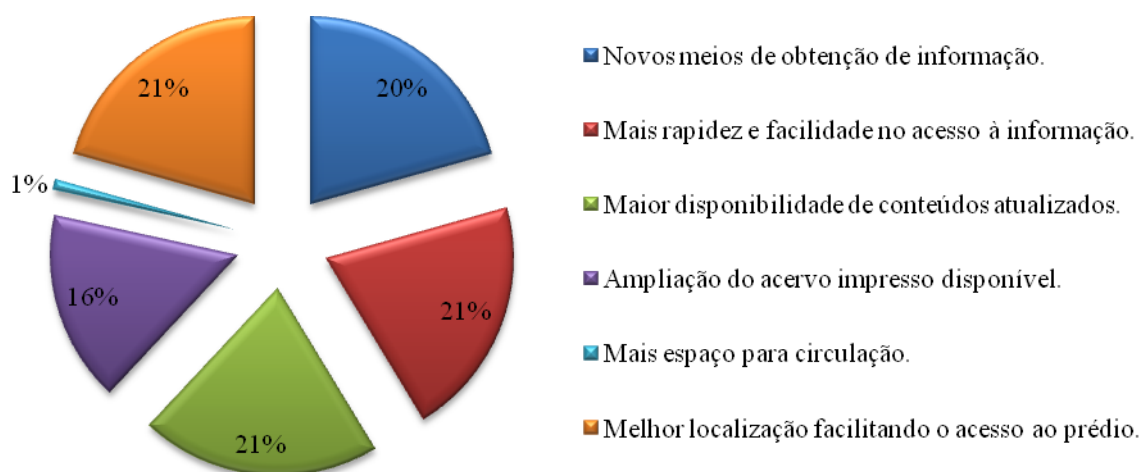


GRÁFICO 08: Questão 08 - Que melhorias você percebeu no novo modelo de Biblioteca (pós-integração)? Pode marcar mais de uma resposta.
Fonte: O Autor (2013)

As opções foram colocadas de forma a expor as conquistas do espaço pós-integração e aquisições de programas da Secretaria da Cultura com intuito de verificar quantas dessas ações governamentais implantadas foram percebidas no ambiente. De todos os esforços aplicados em melhorias apenas um ponto não obteve a aprovação dos respondentes, que se explica na votação concentrada em 1% para a questão referente ao aumento no espaço de circulação após a mudança para o local atual.

Realmente já possível notar que não mais espaço para circulação livre pelo ambiente, desviar-se de mesas e cadeiras torna-se regra para poder se locomover. Afinal a biblioteca esta crescendo e para acompanhar o seu crescimento é necessário que o ambiente seja adequado para acomodação de todo material que esta sendo adquirido.

Sugestões de melhorias.

Este gráfico serviu de suporte para o Gráfico 10, pois aqui avaliamos a satisfação com a estrutura existente questionando se há algo que mereceria a atenção por parte dos órgãos responsáveis.

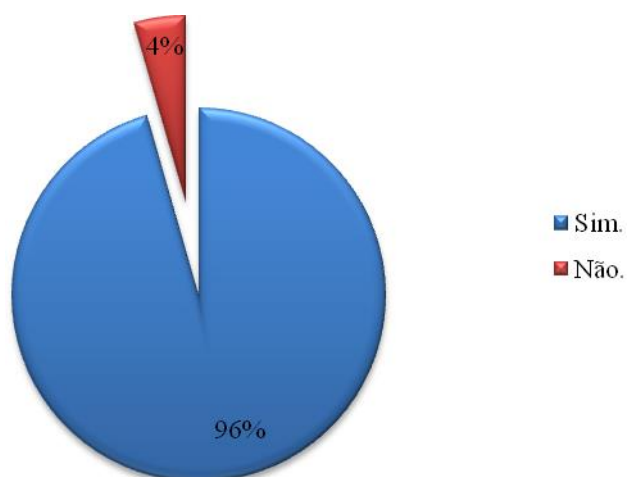
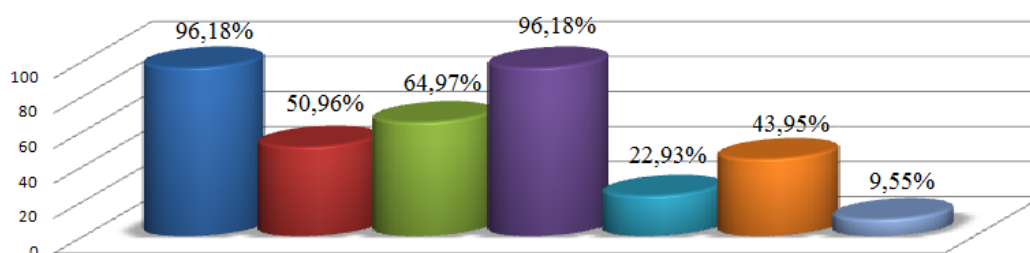


GRÁFICO 09: Questão 09 - Você acredita que há alguma coisa a ser mudada ou incluída na biblioteca para que os serviços prestados pelo ambiente sejam melhores?
Fonte: O Autor (2013)

A maioria dos entrevistados opinou que ainda falta algo para melhor atender suas expectativas, assim sendo os 96% dos respondentes que se queixaram haver algo a ser modificado foram encaminhados a responder a questão seguinte.

Sugestões observadas para realização de melhorias no ambiente da biblioteca.

Esta questão se abriu para que o próprio respondente pudesse escrever ao seu livre entendimento o que para ele poderia ser considerado como algo melhor ou inovador ao conceito que ele possuía de uma biblioteca. Assim sendo as respostas foram um pouco diversificadas, mas algumas delas foram unânimes em boa parcela do público amostral e merecem um destaque mais relevante.



- Aumentar número de computadores para pesquisa.
- Salas diferenciadas para cada tipo de atividade, exemplos: acesso a internet, leituras, trabalhos em grupo, etc.
- Disponibilização de acervos em mídia, como filmes e documentários.
- Aumento do tempo de acesso diário para cada usuário.
- Melhorar a acessibilidade e sinalização para pessoas que possuem limitações físicas.
- Aumentar o espaço físico do ambiente para melhor circulação dos visitantes.
- Outros.

GRÁFICO 10: Questão 10 - Se você respondeu que sim que sugestões você daria para melhorar a biblioteca?

Fonte: O Autor (2013)

Duas das grandes preocupações estiveram voltadas ao aumento do número de computadores e tempo de pesquisa que seria disponível para cada pessoa.

Muitos usuários gostariam de poder ter um tempo maior para poder realizar suas pesquisas, mas devido ao fato do número de computadores não serem suficientes para suprir a demanda é necessário realizar o acesso em horários determinados previamente, que são de uma hora diária por usuário essa atitude é de suma importância para garantir o direito de acesso a todos que tenham interesse.

O segundo colocado em número de reivindicações é a disponibilização de acervo em mídia, como filmes, documentários e shows para empréstimos ou mesmo para assistir no local.

Devido a participações em programas de ampliação e melhorias em bibliotecas é possível contar com um bom equipamento de projeção e sonorização, mas que no momento não pode ser utilizado por falta de espaço físico adequado. Isso nos remete a terceira colocada em reivindicações, pois boa parcela do grupo questionado se preocupa questões referentes a ruídos que possam desviar a atenção do estudo.

É necessária a criação de salas diferenciadas para cada tipo de atividade, pois a proximidade de ambos os ambientes é extrema, de um lado estantes de livros e de outro lado mesas com computadores, não ha nem mesmo uma parede para separar os diferentes grupos de pesquisadores.

É freqüente acontecer de um grupo de estudo em impressos conversar a fim de decidir quais argumentos incluir no trabalho atrapalhando o grupo de trabalho digital ou vice e versa.

Outro fator importante a ser considerado é a falta de um espaço reservado especialmente para crianças, onde os pequenos freqüentadores possam encontrar estantes compostas apenas por obras de seu interesse e locais confortáveis e de acordo com seu tamanho para poder realizar sua leitura enquanto ali estiver.

Realmente o espaço é uma questão séria com tantas coisas a incluir, com tantas possibilidades de existir; a biblioteca se encontra um tanto apertada para atendimento ao publico que utilizou da oportunidade para reclamar também deste problema, pois o espaço disponível para circulação encontra-se comprometido, tendo que se desviar de mesas, cadeiras, estantes para transpor os espaços.

O problema de falta de espaço se agrava um pouco mais quando nos lembramos de que também existem alguns visitantes com limitações físicas para poderem se movimentar que se sentem pouco a vontade ou mesmo impossibilitados de acessar o local livremente tendo que se desviar do mobiliário.

Além disso o espaço físico disponível muito pequeno para atender sua clientela, em horários de pico o espaço chega a ser muito limitado para acomodar com conforto a sua população de visitantes.

6. CONSIDERAÇÕES FINAIS

O incentivo a leitura através de programas e projetos governamentais junto às prefeituras municipais se mostra de grande valia para impulsionar a população em frequentar esse ambiente no município de Apiaí.

Foram muitos os ganhos incorporados ao ambiente, não só com a junção de espaços como também com as participações em programas governamentais de estímulo a aumentar a frequência, complementação e modernização de bibliotecas.

Como observado nos gráfico 05, grande parcela dos usuários foi influenciada a frequentar o local pela possibilidade de acesso a internet com suas amplas opções de pesquisa; mas atualmente as procuras entre livros e internet estão muito bem balanceadas como visto no gráfico 04.

A exploração por parte do usuário a diversos vértices torna-se possível devido ao fato de que na internet há maiores oportunidades de visitar virtualmente museus, conhecer obras de outros países ou mesmo adquirir bens com um clique sem a necessidade de se locomover.

Podemos ainda destacar fatores como informação dinâmica e atualizada disponível a população e reconhecer benefícios didáticos como a oportunidade de se aperfeiçoar na leitura e interpretação de informações. Afinal para bem utilizar as tecnologias de informação se faz necessário ler e compreender para poder entender a ação necessária para avançar as etapas da tarefa que se pretende realizar.

Com relação às aquisições dos demais programas governamentais foi possível notar a ampliação e diversificação o acervo local, qualificação o funcionário, melhorarias no mobiliário que atende o público e a conquista de uma melhor localização do endereço institucional.

A função social apresentada por este elo entre os ambientes de circulação de informação tem se mostrado verdadeiramente proveitosa, e os benefícios de extrema importância. O fato de que a sociedade mais carente possa vir a ter contato com computadores conectados à rede mundial de informações permite avançar largos passos em direção à inclusão digital na região.

Assim, a tecnologia do Telecentro Comunitário inclusa ao ambiente da Biblioteca Municipal de Apiaí (SP) atua como suporte de informação estimulando todas as demais áreas que se almeje alcançar: incentivo a leitura, aquisição de cultura, inclusão digital e social.

A digitalização está criando uma nova era para as bibliotecas, justificando o pensamento de que a “... sociedade determinou o que a biblioteca do passado foi, e a sociedade é que determinará o que há de ser a biblioteca do futuro”. SHERA (1972).

Como observado no decorrer de todo trabalho a efetividade apresentada pela junção de ambientes se mostrou capaz de gerar efeitos benéficos para o município de Apiaí.

7. REFERÊNCIAS

ANTUNES, Walda de Andrade; CAVALCANTE, Gildete de Albuquerque; ANTUNES, Márcia Carneiro. **Curso de capacitação para dinamização e uso da biblioteca pública: manual**. 2. ed. São Paulo: Global, 2000.

APIAÍ, Prefeitura Municipal de - **Biblioteca Municipal ocupa novo espaço e disponibiliza livros novos e computadores**. Apiaí, 2011. Disponível em <<http://www.apiai.sp.gov.br/index.php/secretarias/turismo/cultura1/biblioteca-municipal>>. Acesso em 09 out. 2013 as 15h19min.

BERNARDINO, Maria Cleide Rodrigues; SUAIDEN, Emir Jose. **O papel social da biblioteca pública na interação entre informação e conhecimento no contexto da ciência da informação**. 2011. Disponível em <<http://portaldeperiodicos.eci.ufmg.br/index.php/pci/article/view/1257/970>>. Acesso em 07 dez. 2013 às 11h52min.

BRASIL, Governo do Estado de São Paulo. **Programa Viagem Literária**. São Paulo, 2013. Disponível em <<http://www.viagemliteraria.org.br/pagina/14/sobre-viagem>>. Acesso em 25 out. 2013 as 11h45min.

BRASIL, Lei nº 8.069, de 13 de julho de 1990. **Estatuto da Criança e do Adolescente**. 1990. Disponível em <http://www.planalto.gov.br/ccivil_03/leis/18069.htm> Livro I. Título I. Artigo 2º. Acesso em 05 out. 2013 as 08h20min.

BRASIL, Lei nº 10.741, de 1º de outubro de 2003. **Estatuto do Idoso**. 2003. Disponível em <http://www.planalto.gov.br/ccivil_03/leis/2003/10.741.htm> Título I. Artigo 1º. Acesso em 06 out. 2013 as 09h40min.

BRASIL, Lei nº 12.852, de 5 de agosto de 2013. **Estatuto da Juventude**. 2013. Disponível em <http://www.planalto.gov.br/ccivil_03/_Ato2011-2014/2013/Lei/L12852.htm>. Título I. Capítulo I. Artigo 1º §1º e §2º. Acesso em 06 out. 2013 às 19h35min.

BRASIL, Ministério da Cultura. **Foco nos mediadores**. 2010. Disponível em <<http://www2.cultura.gov.br/site/2010/07/05/foco-nos-mediadores-2/>>. Acesso em 09 dez. 2013 as 16h29min.

BRASIL, Ministério das Comunicações. **Conheça o Telecentro Comunitário**. Ano, 2000. Disponível em <<http://www.mc.gov.br/inclusao-digital-mc/telecentros/conheca-o-telecentro-comunitario/>>. Acesso em 09 dez. 2013 às 19h15min.

BRASIL, Ministério do Desenvolvimento Social e Combate à Fome. **Territórios da Cidadania**. 2013. Disponível em <<http://www.mds.gov.br/segurancaalimentar/desenvolvimentoterritorial/territorios-da-cidadania-1>>. Acesso em 08 nov. 2013 as 16h29min.

BRASIL, Presidência da República. **Catálogo de Programas do Governo Federal destinados aos Municípios**. Brasília: MP, 2008. 244 p. Disponível em

<http://www.planejamento.gov.br/secretarias/upload/Arquivos/seges/brasil_municipios/CPGF_01dez08.pdf>. Acesso em 09 out. 2013 as 14h15min.

GESAC. Inclusão digital – Direito de todos. Ano, 2013. Disponível em <<http://www.gesac.gov.br/>>. Acesso em 07 de dez. de 2013 às 13h45min.

IDOETA, Paula Adamo. No Brasil, bibliotecas inovadoras convivem com quadro de descaso. **BBC Brasil**. Brasília, 2013. Disponível em <http://www.bbc.co.uk/portuguese/noticias/2013/01/130122_bibliotecas_2_brasil_pai.shtml>. Acesso em 09 dez. 2013 às 21h15min.

JUSBRASIL. **Secretária Milena Alencar representa Apiaí e recebe 273 livros do Estado para Biblioteca Municipal**. Apiaí, 2010. Disponível em <<http://pref-apiai.jusbrasil.com.br/politica/4645423/secretaria-milena-alencar-representa-apiai-e-recebe-273-livros-do-estado-para-biblioteca-municipal>>. Acesso em 09 out. 2013 as 17h01min.

MACHADO, Elisa Campos. **Análise de políticas públicas para bibliotecas no Brasil**. Ribeirão Preto, 2010. Disponível em <<http://www.revistas.usp.br/incid/article/view/42307/45978>>. Acesso em 07 de dez. de 2013 as 08h51min.

RICHARDSON, Roberto Jarry. **Pesquisa Social**. São Paulo: Atlas, 1985.

ROWLEY, J. **Informática para bibliotecas**. Brasília: Briquet de Lemos, 1994.

SHERA, J. **Foundations for education for librarianship**. New York: Becker & Hayes, 1972.

8. APÊNDICES



Apêndice A.pdf

APÊNDICE A



Ministério da Educação
Universidade Tecnológica Federal do Paraná
 Pró-Reitoria de Graduação e Educação Profissional
 Pró-Reitoria de Pesquisa e Pós-Graduação
 Sistema de Bibliotecas



APENDICE "A" À INSTRUÇÃO NORMATIVA CONJUNTA 01/2011 – PROGRAD/PROPPG

DECLARAÇÃO DE AUTORIA

Autor¹: **Marilda Machado dos Santos**

CPF: **354.703.388-86**

Código de matrícula: **001421280**

Telefone: **(015) 99798 9149**

e-mail: **maryldah@hotmail.com**

Curso/Programa de Pós-graduação: **Especialização em Gestão Pública Municipal**

Orientador: **Dra Denise Rauta Buiar**

Co-orientador: _____

Data da defesa: **06 de dezembro de 2013**

Título/subtítulo: **Análise da modernização da Biblioteca Municipal de Apiaí (SP), a partir de sua união ao Telecentro Comunitário.**

Tipo de produção intelectual: **Monografia de Curso de especialização**

Declaro, para os devidos fins, que o presente trabalho é de minha autoria e que estou ciente:

1. dos Artigos 297 a 299 do Código Penal, Decreto-Lei nº 2.848 de 7 de dezembro de 1940;
2. da Lei nº 9.610, de 19 de fevereiro de 1998, sobre os Direitos Autorais;
3. do Regulamento Disciplinar do Corpo Discente da UTFPR; e
4. que plágio consiste na reprodução de obra alheia e submissão da mesma como trabalho

próprio ou na inclusão, em trabalho próprio, de ideias, textos, tabelas ou ilustrações (quadros, figuras, gráficos, fotografias, retratos, lâminas, desenhos, organogramas, fluxogramas, plantas, mapas e outros) transcritos de obras de terceiros sem a devida e correta citação da referência.

Marilda Machado dos Santos

Assinatura do Autor

Apiaí, 15 de janeiro de 2014

Local e Data

¹ Para os trabalhos realizados por mais de um aluno, devem ser apresentados os dados e as assinaturas de todos os alunos.



Apêndice B.pdf

APÊNDICE B



Ministério da Educação
Universidade Tecnológica Federal do Paraná
 Pró-Reitoria de Graduação e Educação Profissional
 Pró-Reitoria de Pesquisa e Pós-Graduação
 Sistema de Bibliotecas



APENDICE "B" À INSTRUÇÃO NORMATIVA CONJUNTA 01/2011 – PROGRAD/PROPPG
 TERMO DE AUTORIZAÇÃO PARA PUBLICAÇÃO DE TRABALHOS DE CONCLUSÃO DE CURSO DE
 GRADUAÇÃO E ESPECIALIZAÇÃO, DISSERTAÇÕES E TESES NO PORTAL DE INFORMAÇÃO E NOS
 CATÁLOGOS ELETRÔNICOS DO SISTEMA DE BIBLIOTECAS DA UTFPR

Na qualidade de titular dos direitos de autor da publicação, autorizo a UTFPR a veicular, através do Portal de Informação (PIA) e dos Catálogos das Bibliotecas desta Instituição, sem ressarcimento dos direitos autorais, de acordo com a Lei no 9.610/98, o texto da obra abaixo citada, observando as condições de disponibilização no item 4, para fins de leitura, impressão e/ou *download*, visando a divulgação da produção científica brasileira.

1. Tipo de produção intelectual: **Monografia de Curso de especialização**

2. Identificação da obra:

Autor¹: **Marilda Machado dos Santos**

RG: **43.440.876-1**

CPF: **354.703.388-86**

Telefone: **(015) 99798 9149**

e-mail: **maryldah@hotmail.com**

Curso/Programa de Pós-graduação: **Especialização em Gestão Pública Municipal**

Orientador: **Dra Denise Rauta Buiar**

Co-orientador: _____

Data da defesa: **06 de dezembro de 2013**

Título/subtítulo em português:

Análise da modernização da Biblioteca Municipal de Apiaí (SP), a partir de sua união ao Telecentro Comunitário.

Título/subtítulo Outro Idioma:

Analysis of the modernization of the Public Library of Apiaí (SP), from her marriage to Community Telecentre.

Área de conhecimento do CNPq: _____

Palavras-chave: **Biblioteca Municipal, Telecentro Comunitário, Informatização.**

Palavras-chave em outro idioma: **Municipal Library, Community Telecentre, Computerization.**

3. Agência(s) de fomento (quando existir): _____

4. Informações de disponibilização do documento:

Restrição para publicação: () Total² () Parcial () Não Restringir

Em caso de restrição total, especifique o por que da restrição: _____

Em caso de restrição parcial, especifique capítulo(s) restrito(s): _____

Apiaí, 15 de janeiro de 2014

Local e Data

Marilda Machado dos Santos
 Assinatura do Autor

Assinatura do Orientador

¹ Para os trabalhos realizados por mais de um aluno, devem ser apresentados os dados e as assinaturas de todos os alunos.

² restrição parcial ou total para publicação com informações de empresas será mantida pelo período especificado no Termo de Autorização para Divulgação de Informações de Empresas. A restrição total para publicação de trabalhos que forem base para a geração de patente ou registro será mantida até que seja feito o protocolo do registro ou depósito de PI junto ao INPI pela Agência de Inovação da UTFPR. A íntegra do resumo e os metadados ficarão sempre disponibilizados.

APÊNDICE C

Questionário utilizado para pesquisa:

01 - Qual a sua faixa etária?

- Criança - até 12 anos incompletos.
- Adolescente - entre 12 e 18 anos de idade.
- Jovem – 19 a 29 anos de idade.
- Adulto - dos 30 anos até 59 anos.
- Idoso - acima de 60 anos

02 - Qual o seu sexo?

- feminino.
- masculino.

03 - Qual a sua ocupação?

- Apenas estuda.
- Estuda e trabalha.
- Apenas trabalha.
- Não tem ocupação formal.

04 - Qual o tipo de serviço mais utilizado por você:

- acesso a Internet.
- empréstimos e leituras.

05 - A junção entre biblioteca e telecentro influenciou sua frequência a este ambiente?

sim.

não.

06 - Qual a frequência de suas visitas?

Mais de uma vez por semana.

Uma vez por semana.

Uma vez a cada 15 dias.

Uma vez por mês.

Raramente.

07 - Grau de satisfação com os serviços prestados pelo estabelecimento.

muito satisfeito.

satisfeito.

pouco satisfeito.

insatisfeito.

08 - Que melhorias você percebeu no novo modelo de Biblioteca (pós-integração)?

Pode marcar mais de uma resposta.

Novos meios de obtenção de informação.

Mais rapidez e facilidade no acesso à informação.

Maior disponibilidade de conteúdos atualizados.

Ampliação do acervo impresso disponível.

Mais espaço para circulação.

Melhor localização facilitando o acesso ao prédio.

09 - Você acredita que há alguma coisa a ser mudada ou inclusa na biblioteca para que os serviços prestados pelo ambiente sejam melhores?

sim.

não.

10 - Se você respondeu que sim que sugestões você daria para melhorar o sistema?